



Diogelwch, lles a gobaith: Potensial cyswllt teuluol mewn carchardai sydd heb ei gyffwrdd

gan Brif Arolygydd Carchardai EF

Mawrth 2026

Cynnwys

Cyflwyniad 3

Crynodeb o'r prif bryderon.....	5
Adran 1 Pam y gwnaethom gynnal yr adolygiad hwn.....	7
Adran 2 Canfyddiadau'r arolwg a chysylltiadau teuluol	10
Adran 3 Cysylltiadau teuluol a diogelwch	13
Adran 4 Mentrau i wella perthnasoedd teuluol	19
Adran 5 Ymweld â charchardai	25
Adran 6 Cadw mewn cysylltiad.....	36
Adran 7 Arweinyddiaeth	43
Atodiad I Methodoleg.....	47
Atodiad II Cyfeiriadau	52
Atodiad III Geirfa.....	54
Atodiad IV Cydnabyddiaethau	56

Cyflwyniad

Mae'r adolygiad thematig hwn yn enghraifft bwerus o'r rôl hollbwysig y mae teuluoedd a ffrindiau yn ei chwarae ym mywydau carcharorion: gwelsom fod perthnasoedd teuluol mor bwysig i lawer ohonynt fel eu bod yn dylanwadu ar bron pob agwedd ar fywyd yn y carchar. Clywsom nifer o adroddiadau cymhellol iawn am sut roedd teuluoedd yn cefnogi llesiant meddyliol a chorfforol, ymdeimlad o bwrpas ac awydd i newid.

Aethom ati'n fwriadol i ymweld â nifer o garchardai lle'r oeddem wedi gweld darpariaeth deuluol gadarnhaol o'r blaen, ac yn yr adroddiad hwn rydym yn rhannu'r arferion da niferus a welsom yn y sefydliadau hynny. Fodd bynnag, nid oedd dull gweithredu strategol digon cynhwysfawr ar gyfer cyswllt teuluol, yn lleol nac yn genedlaethol. Ni welsom yr 'edau aur' o waith teulu yn rhedeg drwy bopeth y mae carchar yn ei wneud, fel yr argymhellwyd mor gryf gan yr Arglwydd Farmer¹, ac yr oedd dealltwriaeth arbennig o wan o'r cyfraniad y mae teuluoedd yn ei wneud i garchardai mwy diogel a phwrpasol.

Yn siomedig, wrth archwilio gwelwn fod carchardai'n aml yn methu â chael rhai o'r pethau sylfaenol yn iawn. Mae'r system archebu ganolog a rennir gan lawer o garchardai yn annigonol, mae ymweliadau'n aml yn dechrau'n hwyr ac nid oes digon o slotiau gyda'r nos neu ar benwythnosau, sy'n golygu bod yn rhaid mynd â phlant allan o'r ysgol i ymweld â'u rhiant yn y carchar.

Mae carchardai'n cwblhau hunanasesiad blynyddol o'u darpariaeth deuluol, ond mae'r rhan fwyaf o'r rhain yn goramcangyfrif ansawdd y gwasanaeth sy'n cael ei ddarparu ac nid ydynt yn gyrru cynnydd yn ddigonol.

Yn aml, nid yw arweinwyr carchardai'n dysgu o'r ddarpariaeth yn y carchardai gorau, lle mae ymweliadau'n cael eu hystyried nid yn unig fel darparu hawl i garcharorion, ond fel ffordd o gymell carcharorion i ymddwyn yn dda, codi morâl, cynnal cysylltiadau teuluol ystyrlon a chefnogi adsefydlu.

Yn rhy aml, mae ymweliadau teuluol estynedig ac ymyriadau sy'n canolbwyntio ar berthynas yn cael eu trin fel pethau 'braf eu cael' yn hytrach na rhan hanfodol o daith carcharor drwy'r ddalfa a thuag at adsefydlu. Mae cyflwyno ffonau yn y celloedd yn genedlaethol wedi cefnogi cysylltiadau teuluol, ond nid oes digon o ddefnydd yn cael ei wneud o ddulliau eraill o gysylltu, gan gynnwys ymweliadau, ac ychydig sydd wedi cael ei wneud i fynd i'r afael â'r broblem hon. Mae'r adroddiad hwn yn amlinellu costau ychwanegol niferus cyswllt teuluol, sy'n deillio o ffactorau fel carcharorion yn cael eu cadw ymhell o'u cartrefi a chost galwadau ffôn. Er gwaethaf hyn, mae'r cymorth ariannol i deuluoedd yn gyfyngedig.

Mae arweinwyr carchardai'n wynebu pwysau cyson i flaenoriaethu meysydd gwaith sy'n cystadlu â'i gilydd a rhaid iddynt wneud penderfyniadau anodd ynghylch ble i ganolbwyntio adnoddau. Mae'r dystiolaeth a gyflwynir yma yn

¹ Farmer, Lord (2017 a 2019)

awgrymu y dylid ystyried bod gwaith teulu yn hanfodol ar gyfer diogelwch carchardai a lleihau'r risg y bydd carcharorion yn aildroseddu.

Crynodeb o'r prif bryderon

Pryderon â blaenoriaeth

1. **Roedd gwaith teulu'n cael ei weld yn bennaf fel cyfrifoldeb y darparwr teulu dan gcontract, yn hytrach nag ymdrech ar y cyd â'r carchar.** Nid oedd arweinwyr carchardai bob amser yn deall pwysigrwydd ac ansawdd cysylltiadau teuluol o ran cymell ymddygiad da yn eu carchardai.
2. **Nid oedd darpariaeth teulu arbenigol ar gael i bob carcharor a oedd ei hangen.** Roedd cyllid ansicr yn golygu bod gwasanaethau'n aml yn dibynnu gormod ar ewyllys da a gwirfoddolwyr.
3. **Roedd carchardai'n aml yn methu cael yr hanfodion yn iawn mewn perthynas ag ymweliadau.** Roedd y problemau'n cynnwys systemau archebu aneffeithlon, amseroedd ymweld anghywir ar wefannau carchardai, chwilio ansensitif a gormodol, ac ymweliadau'n aml yn dechrau'n hwyr.
4. **Ni wnaed digon i gefnogi cyswllt teuluol yn ystod y dyddiau cynnar yn y ddalfa.** Roedd y system i helpu teuluoedd i ddod o hyd i garcharorion yn araf ac roedd oedi'n aml wrth gymeradwyo rhifau ffôn ar gyfer cyfrifon carcharorion.
5. **Anaml iawn yr oedd teuluoedd yn cael eu cynnwys mewn cefnogi carcharorion a oedd mewn perygl o hunan-niweidio neu drais, er gwaethaf tystiolaeth y gall cyswllt teuluol gael effaith sylweddol ar iechyd meddwl ac ymddygiad.** Nid oedd rhai carcharorion yn ymwybodol bod cynnwys teuluoedd yn bosibilrwydd.
6. **Nid oedd system hunanasesu Gwasanaeth Carchardai a Phrawf EF yn rhoi sicrwydd digonol nac yn ysgogi gwelliant yn ddigonol.**

Pryderon allweddol

7. **Roedd nifer yr ymweliadau wedi gostwng yn sylweddol ers pandemig COVID-19 ac ychydig o ddadansoddi a welsom i ddeall a mynd i'r afael â'r mater.** Dim ond un carchar oedd yn cynnig ymweliadau gyda'r nos ac nid oedd carchardai'n hysbysebu'n ddigonol y cymorth ariannol a oedd ar gael i helpu i liniaru'r baich ar deuluoedd.
8. **Ni ddefnyddiwyd digon ar alwadau fideo cymdeithasol.**
9. **Nid oedd gan bob carchar broses ar gyfer nodi a chefnogi carcharorion nad oeddent yn cael ymweliadau cymdeithasol.**
10. **Roedd ymweliadau teuluol yn cael eu gwerthfawrogi'n fawr ond yn aml roedd ganddynt feini prawf cymhwysedd cyfyngol.** Roeddent yn rhy fyr, ddim yn ddigon aml ac yn cael eu cynnal ar adegau anghyfleus, gan gynnwys yn ystod oriau ysgol.

11. **Roedd rheoli ac effeithiolrwydd llinellau ffôn diogelwch penodol ar gyfer teuluoedd yn amrywio'n sylweddol.** Nid oedd teuluoedd bob amser yn gallu cysylltu i roi gwybod i garchardai am bryderon ynghylch diogelwch neu les carcharor.
12. **Nid oedd ROTL yn cael ei ddefnyddio'n effeithiol i gefnogi cysylltiadau teuluol yn unrhyw un o'r carchardai i ddynion y buom yn ymweld â nhw.**
13. **Ni chafodd carcharorion â phrofiad o ofal ddigon o gefnogaeth i ddatblygu a/neu gynnal cysylltiadau.**

Adran 1 Pam y gwnaethom gynnal yr adolygiad hwn

Gwybodaeth bresennol

- 1.1 O'r 87,000 o garcharorion sy'n cael eu cadw yng Nghymru a Lloegr ar hyn o bryd, bydd gan lawer ohonynt ffrindiau neu deulu yn y gymuned. Mae'r ffigurau diweddaraf sydd ar gael yn awgrymu bod gan 78% blant o dan 18 oed a rhwng 1 Hydref 2021 a 1 Hydref 2022, roedd gan 192,912 o blant riant yn y carchar.² Ar unrhyw un adeg, bydd miloedd lawer o bobl â pherthynas neu ffrind yn y carchar.
- 1.2 Mae wedi'i hen sefydlu y gall perthynas gadarnhaol â theulu a ffrindiau helpu i leihau'r tebygolrwydd y bydd carcharorion yn aildroseddu ar ôl cael eu rhyddhau. Canfu astudiaeth gan y Weinyddiaeth Gyfiawnder yn 2008 a ddyfynnwyd yn aml fod carcharorion a oedd yn cael ymweliadau gan aelod o'r teulu 39% yn llai tebygol o aildroseddu.³ Yn 2014, cyfeiriodd arolygiad ar y cyd gan Arolygiaeth Carchardai EF, Arolygiaeth Prawf EF ac Ofsted at 'bwysigrwydd canolog teulu a ffrindiau troseddwr i'w adsefydlu'n llwyddiannus'; roedd yr adroddiad yn dadlau mai 'teulu troseddwr yw'r asiantaeth ailsefydlu fwyaf effeithiol', gan rybuddio na ddylid ystyried cysylltiadau teuluol 'fel mater o ymweliadau yn unig'.⁴
- 1.3 Ychydig flynyddoedd yn ddiweddarach, disgrifiodd Adolygiad Farmer 2017 'anghysondeb annerbyniol mewn gwaith' i helpu carcharorion i gynnal a chryfhau perthnasoedd, gan ddadlau y dylid ystyried gwaith teulu, gyda chyflogaeth ac addysg, fel 'trydedd coes y stôl sy'n dod â sefydlogrwydd a strwythur i fywydau carcharorion, yn enwedig pan fyddant yn gadael y carchar'.⁵
- 1.4 Yn 2019, canfu adolygiad dilynol Farmer, y tro hwn ar garcharorion benywaidd, fod perthnasoedd â phobl y tu allan i'r carchar yn ffactor pwysicach fyth o ran eu tebygolrwydd o aildroseddu, ond bod haenau ychwanegol o gymhlethdod. Roedd hyn yn bennaf oherwydd bod menywod yn fwy tebygol na dynion o fod wedi profi camdriniaeth a thrawma o ganlyniad i berthnasoedd teuluol problemus.

² Gweler: [Official Statistics in Development: Estimates of children with a parent in prison - GOV.UK](#)

³ May C., Sharma N. and Stewart D. (2008)
Arolygiaeth Carchardai EF, Arolygiaeth Prawf EF ac Ofsted (2014)

⁵ Farmer, Lord (2017), t.7

'Felly, er fy mod yn pwysleisio, fel yn yr Adolygiad gwreiddiol, bod angen i bwysigrwydd teulu a pherthnasoedd eraill fod yn llinyn aur sy'n rhedeg drwy'r system cyfiawnder troseddol, mae'n hanfodol gwybod pa berthnasoedd sy'n 'asedau adsefydlu' ym mywyd troseddwr benywaidd a pha rai sy'n wenwynig.'⁶

Yr Arglwydd Farmer

- 1.5 Mewn ymateb i ganfyddiadau o'r fath a'r Adolygiadau Farmer yn benodol, mae Gwasanaeth Carchardai a Phrawf EF (HMPPS) wedi ceisio gwella ei waith yn y maes hwn. Er enghraifft, mae'n ofynnol i bob carchar gynnal hunanasesiad 'teuluoedd a phobl arwyddocaol eraill'. Mae canllawiau newydd HMPPS hefyd yn cynnwys fframwaith polisi ar gyfer cryfhau cysylltiadau teuluol carcharorion⁷, ac mae cyfarwyddyd diwygiedig gan y gwasanaeth carchardai ar ymweliadau wedi cael ei gyhoeddi.⁸
- 1.6 Fodd bynnag, mae effaith gyffredinol y gweithgarwch hwn yn ymddangos yn gyfyngedig. Mewn adroddiad cynnydd gan Wasanaeth Carchardai a Phrawf Ei Fawrhydi ar weithredu ail Adolygiad Farmer ar fenywod, nodwyd 'cynnydd da' a nodwyd bod 27 o'r 33 argymhelliad wedi cael eu cyflawni. Ac eto, canfu adolygiad diweddar gan Arolygiaeth Carchardai EF, 'Time to Care: what helps women cope in prison?', fod y ddarpariaeth deuluol yn dal yn siomedig o wael, ac yn waeth nag yn y carchardai gorau i ddyinion:

'... mae methiant i gynnig cyfleoedd i fenywod gadw mewn cysylltiad â'u teuluoedd, yn enwedig plant, yr oedd llawer ohonynt yn brif ofalwyr iddynt... roedd diffyg uchelgais neu greadigrwydd o ran helpu menywod i gynnal cysylltiadau teuluol da.'⁹

- 1.7 Nid oedd tua thraean o'r menywod yn y pedwar safle yr ymwelwyd â hwy ar gyfer yr adolygiad hwnnw yn cael ymweliadau ar y pryd, ac nid oedd y carchardai'n gwneud digon i'w gwneud yn haws ymweld. Roedd tua thraean o'r menywod yn y rhan fwyaf o garchardai dros 50 milltir o'u cartref, gan ei gwneud yn anodd ac yn ddrud i'w teuluoedd ymweld. Mewn arolwg a gynhaliwyd gyda'r menywod, dywedodd 94% fod gweld a siarad â theulu a ffrindiau yn ffactor pwysig o ran eu helpu i ymdopi.
- 1.8 Yn yr un modd, canfu adolygiad thematig Arolygiaeth Carchardai EF 'Gwella ymddygiad mewn carchardai'¹⁰ fod cydnabod pwysigrwydd teulu a chofleidio eu hymwneud â bywydau carcharorion yn cyfrannu at ddiwyllianau carchar mwy diogel sy'n canolbwyntio mwy ar adsefydlu. Ac eto, prin iawn oedd yr enghreifftiau o garchardai'n gwneud ymdrech

⁶ Farmer, Lord (2019)

⁷ Ministry of Justice (2020)

⁸ Gweler: [Providing visits and services to visitors](#)

⁹ HMI Prisons (2025), t.3

¹⁰ HMI Prisons (2024)

weithredol i gynnwys teuluoedd pan oedd carcharorion yn ei chael hi'n anodd ymdopi ac ymddwyn yn briodol.

- 1.9 Daeth adroddiad blynyddol Arolygiaeth Carchardai Ei Fawrhydi ar gyfer 2024/25, a oedd yn edrych ar y ddarpariaeth ar draws 38 o arolygiadau o garchardai oedolion, i'r casgliad 'nad oedd dealltwriaeth ddigonol o rôl teuluoedd a ffrindiau mewn profiad adeiladol a blaengar yn y carchar.'¹¹

Nod yr adolygiad hwn

- 1.10 Mae'r adolygiad hwn yn ymchwilio'n ddyfnach i faes cyswllt teuluol i adeiladu ar dystiolaeth sy'n bodoli eisoes. Aethom ati'n fwriadol i ymweld â charchardai gyda chanfyddiadau cadarnhaol mewn arolygiadau diweddar ar gyfer darpariaeth i deuluoedd i ganfod beth oedd yn gweithio'n dda, a pha wersi y gellid eu rhannu. Fe wnaethom ystyried amrywiaeth o feysydd, gan gynnwys sut roedd staff yn cynnwys teuluoedd yn y gwaith o ddiogelu carcharorion a pharatoi ar gyfer eu rhyddhau, gwaith cysylltiadau teuluol arbenigol, gwahanol ffyrdd o gysylltu (gan gynnwys ymweliadau), a'r ffocws cyffredinol yr arweinyddiaeth ar waith teulu (gweler Atodiad I).
- 1.11 Defnyddiwyd dull cymysg, a oedd yn cynnwys dadansoddiad meintiol o ddata arolwg Arolygiaeth Carchardai EF a gwaith maes ansoddol. Roedd dadansoddiad yr arolwg yn defnyddio data o 38 adroddiad arolygu a gyhoeddwyd rhwng 1 Ebrill 2024 a 31 Mawrth 2025.
- 1.12 Cafodd y gwaith maes ei gynnal mewn wyth carchar a ddewiswyd i gynnwys gwahanol fathau o swyddogaethau, gan gynnwys dynion, menywod, sefydliadau yn y sector preifat a chyhoeddus, wedi'u gwasgaru ledled Cymru a Lloegr. Mae rhagor o fanylion am y fethodoleg wedi'u cynnwys yn Atodiad I.

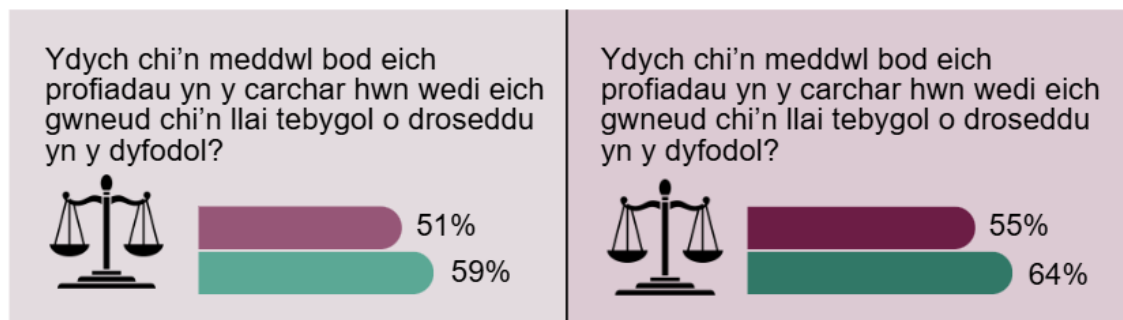
¹¹ HMI Prisons (2025), t.40.

Adran 2 Canfyddiadau'r arolwg a chysylltiadau teuluol

- 2.1 O ystyried rhywfaint o'r dystiolaeth hysbys hyd yma, dechreuom drwy ystyried yr hyn a ddywedodd ein data arolwg ein hunain wrthym mewn perthynas â chysylltiadau teuluol. Roedd canfyddiadau ein harolwg carcharorion yn dangos rhai cysylltiadau clir rhwng cyswllt teuluol a chanlyniadau mwy cadarnhaol.
- 2.2 Roedd dynion a gafodd fwy nag un ymweliad neu alwad fideo gymdeithasol y mis (y cyfeirir atynt fel 'cyswllt rheolaidd' yn yr adroddiad hwn) yn llawer mwy optimistaidd am eu rhagolygon o osgoi troseddu yn y dyfodol. Yn yr un modd, roedd dynion a menywod a allai ddefnyddio'r ffôn bob dydd yn meddwl bod eu profiadau yn y carchar wedi eu gwneud yn llai tebygol o droseddu yn y dyfodol.¹²

Ffigur 1: Dywedodd carcharorion â chyswllt teuluol rheolaidd eu bod yn llai tebygol o droseddu yn y dyfodol

Carchardai oedolion yng Nghymru a Lloegr



Ffynhonnell: Arolygon carcharorion Arolygiaeth Carchardai EF, 2024/25

- 2.3 Hyd yma, prin fu'r ffocws ar yr effaith y gall cyswllt teuluol ei chael ar hyrwyddo diogelwch mewn carchardai, a'r cyfraniad y gall teuluoedd ei wneud i'r hyn sy'n aml yn cael ei ddisgrifio'n fras fel 'diwylliant adsefydlu'.¹³
- 2.4 Mae ein harolygon carcharorion yn awgrymu y gallai teuluoedd gael dylanwad cadarnhaol ar ddiogelwch. Dywedodd carcharorion a ddywedodd fod ganddynt gyswllt teuluol rheolaidd eu bod yn teimlo'n fwy diogel ac yn profi llai o erledigaeth. Roedd dynion a oedd yn cael

¹² I ddynion, roedd hyn yn sylweddol uwch na'r ffigur ar gyfer y rheini nad oeddent yn gallu defnyddio'r ffôn bob dydd (45%). Gan fod bron pob menyw yn gallu defnyddio'r ffôn bob dydd, nid oedd cymhariaeth ddilys i'w gwneud.

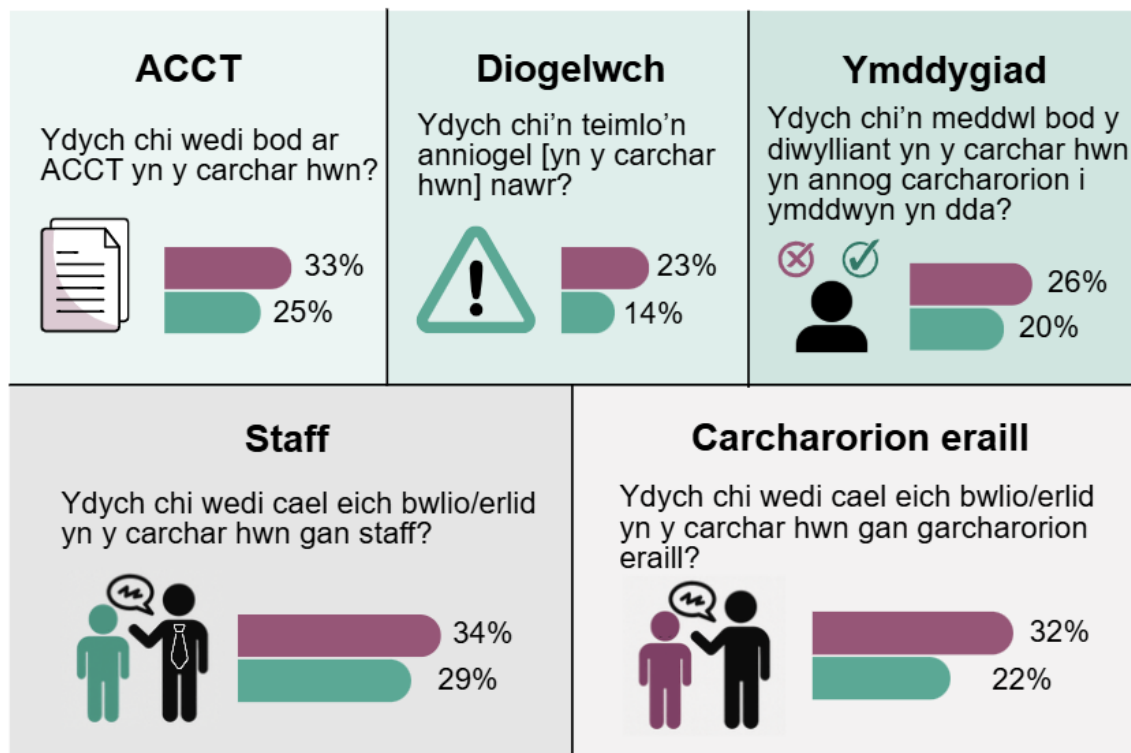
¹³ Mann, R., Fitzalan Howard, F. and Tew, J. (2018), 'What is a rehabilitative prison culture?'; HMI Prisons (2020), 'Minority ethnic prisoners' experiences of rehabilitation and release planning.

ymweliadau rheolaidd neu alwadau fideo cymdeithasol yn llai tebygol o fod wedi cael eu cefnogi gan y broses asesu, gofal yn y ddalfa a gwaith tîm (ACCT) (gweler yr Eirfa), yn fwy tebygol o deimlo'n ddiogel ac wedi nodi llai o brofiadau o fwlio neu erledigaeth gan garcharorion neu staff. Disgrifiodd tua chwarter hefyd ddiwylliant y carchar fel rhywbeth a oedd yn eu hannog i ymddwyn yn dda. Er ei fod yn isel, roedd y ffigur hwn yn uwch nag ar gyfer carcharorion heb gyswllt rheolaidd.

Ffigur 2: Dywedodd carcharorion â chyswllt teuluol rheolaidd eu bod yn teimlo'n fwy diogel ac yn profi llai o erledigaeth

Carchardai dynion yng Nghymru a Lloegr

- Dynion nad oeddent yn cael cyswllt rheolaidd
- Dynion a oedd yn cael cyswllt rheolaidd.



Ffynhonnell: Arolygon carcharorion Arolygiaeth Carchardai EF, 2024/25

2.5 Yn yr un modd, roedd dynion a ddywedodd eu bod yn cael eu hannog gan staff i gadw mewn cysylltiad â theulu a ffrindiau yn fwy tebygol o adrodd yn gadarnhaol am ddiogelwch a diwylliant y carchar na'r rheini nad oeddent. Roeddent hefyd yn llai tebygol o ddweud eu bod wedi cael eu hatal gan staff neu eu gwahanu, y mae'r naill a'r llall yn arwyddion o ymddygiad aflonyddgar a/neu dreisgar.

Ffigur 3: Roedd carcharorion a oedd yn cael eu hannog i gadw mewn cysylltiad â theulu a ffrindiau yn adrodd am lai o achosion o wahanu ac atal

Carchardai dynion yng Nghymru a Lloegr

- Dynion nad oeddent yn cael eu hannog i gadw mewn cysylltiad â theulu a ffrindiau.
- Dynion a gafodd eu hannog gan staff i gadw mewn cysylltiad â theulu a ffrindiau.



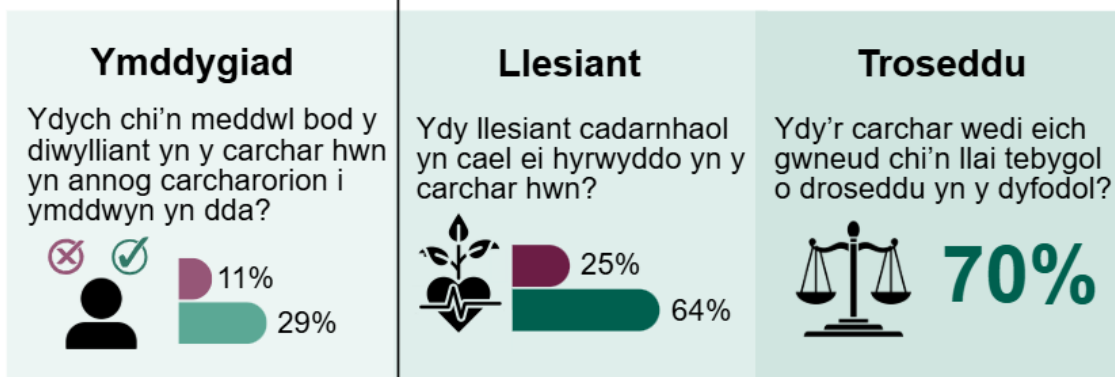
Ffynhonnell: Arolygon carcharorion Arolygiaeth Carchardai EF, 2024/25

2.6 Er bod y nifer llai o fenywod yn ein dadansoddiad o'r arolwg yn golygu bod llai o feysydd o arwyddocâd ystadegol nag ar gyfer dynion, roedd y canlyniadau'n dal yn nodedig. Roedd y rheini a oedd â chyswllt rheolaidd yn fwy tebygol o ddweud bod diwylliant y carchar yn eu hannog i ymddwyn yn dda. Yn yr un modd, roedd menywod a gafodd eu hannog gan staff i gadw mewn cysylltiad â theulu a ffrindiau yn fwy tebygol o deimlo bod llesiant cadarnhaol yn cael ei hyrwyddo yn eu carchar a bod eu profiadau yn y carchar wedi eu gwneud yn llai tebygol o ail-droseddu.

Ffigur 4: Roedd menywod a oedd mewn cysylltiad rheolaidd ac a oedd yn cael eu hannog i gadw mewn cysylltiad â ffrindiau a theulu yn adrodd am ddiwylliant mwy cadarnhaol yn y carchar ac yn dweud eu bod yn llai tebygol o droseddu yn y dyfodol

Carchardai menywod yng Nghymru a Lloegr

- Menywod nad oeddent yn cael cyswllt rheolaidd.
- Menywod a oedd yn cael cyswllt rheolaidd.
- Menywod nad oeddent yn cael eu hannog gan staff i gadw mewn cysylltiad â theulu a ffrindiau.
- Menywod a gafodd eu hannog gan staff i gadw mewn cysylltiad â theulu a ffrindiau.



Ffynhonnell: Arolygon carcharorion Arolygiaeth Carchardai EF, 2024/25

2.7 Mae'r canfyddiadau hyn yn awgrymu y dylai carchardai wneud mwy i gefnogi cyswllt â'r bobl sydd bwysicaf i garcharorion, er bod adegau pan na fydd hyn yn briodol o bosibl, fel mewn achosion o gam-drin domestig.

Adran 3 Cysylltiadau teuluol a diogelwch

Cyswllt â theulu yn ystod y dyddiau cynnar yn y ddalffa

- 3.1 Dywedodd carcharorion a staff wrthym am bwysigrwydd cyswllt teuluol yn ystod y diwrnodau cyntaf yn y ddalffa. Gall hwn fod yn gyfnod anodd a dryslyd iawn i garcharorion a'u teuluoedd, yn enwedig os nad yw carcharu wedi effeithio arnynt o'r blaen. Mae risg carcharorion o hunan-niweidio a hunanladdiad yn uwch a gall y sicrwydd a'r cysur a ddarperir gan deulu a ffrindiau fod yn hanfodol.

“Doedd gen i ddim cysylltiad am dros wythnos... Roeddwn i'n teimlo'n isel bob dydd. Doeddwn i ddim yn sylweddoli hynny i ddechrau. Roeddwn i'n meddwl mai dod yn ôl i'r carchar oedd yn effeithio arna i, ond pan wnes i siarad â nhw o'r diwedd, roeddwn i'n teimlo'n iawn.”

- 3.2 Fodd bynnag, gwelsom fod cyswllt yn dibynnu'n drwm ar effeithlonrwydd systemau ar gyfer galluogi galwadau ffôn cynnar ac ymweliadau prydlon. Yn gyffredinol, ar ôl i garcharor symud o ardal y dderbynfa i'r adain gynefino, roedd prosesau i wirio ac ychwanegu rhifau ffôn at systemau PIN personol (gweler yr Eirfa) yn ymddangos fel pe baent yn gweithio'n eithaf da. Ac eto, roedd problemau dro ar ôl tro ar draws y rhan fwyaf o'r safleoedd gwaith maes a oedd yn atal lleiafrif mawr o garcharorion rhag dod i gysylltiad â theuluoedd.
- 3.3 Ni chynigwyd galwad ffôn i bob carcharor wrth iddynt gyrraedd, a dywedodd y staff wrthym mai'r prif resymau dros hyn oedd derbynfydd prysur neu gyrraedd yn hwyr. Dywedwyd wrth rai carcharorion y gallent wneud galwad pan oeddent yn symud o'r dderbynfa i'r uned noson gyntaf, dim ond i ganfod nad oedd y ffonau'n gweithio ar ôl iddynt gyrraedd yno, yn aml sawl awr yn ddiweddarach.
- 3.4 Roedd adrannau diogelwch yn aml yn araf yn gwirio ac yn clirio rhifau ffôn. Mewn rhai safleoedd, nid oedd modd ychwanegu rhifau at gyfrif y carcharor dros benwythnos na gŵyl y banc oherwydd nad oedd y staff a oedd yn gyfrifol am hynny ar gael. Wrth drosglwyddo i garchar gwahanol, roedd yn rhaid cymeradwyo rhifau carcharorion eto, a allai gymryd amser, yn enwedig os oedd ystyriaethau penodol o ran diogelu'r cyhoedd. Roedd carcharorion Categori A yn aml yn wynebu oedi ychwanegol, er bod arweinwyr ym Manceinion yn ceisio mynd i'r afael â hyn drwy gael staff carchardai i gynnal y gwiriadau perthnasol, yn hytrach na dibynnu ar yr heddlu.
- 3.5 Er gwaethaf pwysigrwydd cysylltiadau teuluol yn ystod y cyfnod hollbwysig hwn, Low Newton oedd yr unig garchar gwaith maes a oedd yn darparu 'ymweliadau derbyn', a oedd yn caniatáu i ymwelwyr alw heibio i'r carchar o fewn pythefnos cyntaf yn y ddalffa a gweld carcharorion heb fod angen trefnu.

Enghraifft o achos: Cefnogaeth effeithiol yn ystod y dyddiau cynnar yn y carchar

Sefydlwyd y prosiect Dyddiau Cynnar yn y Ddalfa (EDiC) mewn ymateb i bryderon am nifer uchel o ddynion a menywod yn y ddalfa yn rhoi gwybod am drallod ac yn dangos ymddygiad peryglus yn ystod eu hamser ar adain gynefino. Roedd wedi cael ei gynnal gan Nepacs yn Durham a Low Newton ers mis Ebrill 2020 ac roedd yn cefnogi carcharorion ac aelodau o'r teulu yn ystod y pythefnos cyntaf hollbwysig yn y ddalfa. Roedd y gweithwyr yn darparu pwynt cyswllt a chymorth ymarferol drwy, er enghraifft, helpu carcharorion i gysylltu â theulu a ffrindiau a threfnu ymweliadau. Y nod oedd lliniaru'r sioc o fynd i'r ddalfa a lleihau teimladau negyddol a allai arwain at ymddygiadau fel hunan-niweidio a hunanladdiad.

Canfu gwerthusiad annibynnol fod y prosiect wedi llwyddo i wella canlyniadau i garcharorion a theuluoedd yn y ddau garchar. Canfu, er enghraifft, fod y prosiect wedi helpu i 'sicrhau bod cyfathrebu rhwng carcharorion a'u hanwyliaid yn fwy effeithlon ac yn llai biwrocraidd'; ac wedi cyflawni rôl ddiogelu bwysig drwy 'weithio gyda Dalfa Fwy Diogel ac asiantaethau allanol i gadw'r rheini y tu mewn a'r tu allan yn ddiogel, gan gynnwys plant'. Roedd y fenter hon i fod i ddod i ben ddiwedd mis Mawrth 2026 oherwydd diffyg cyllid.¹⁴

- 3.6 Roedd oedi o ran galluogi cyswllt cynnar yn golygu nad oedd gan rai teuluoedd wybodaeth ddibynadwy na sicrwydd ynghylch lles aelod o'u teulu. Dywedwyd wrthym y gallai'r ansicrwydd hwn gael effaith arbennig o ddifrifol ar blant. Eglurodd partner carcharor tro cyntaf y byddai wedi gwneud gwahaniaeth mawr cael rhywun i siarad ag ef yn y carchar, i ateb ei chwestiynau ac egluro sut y gallai gadw mewn cysylltiad.
- 3.7 Roedd prosiect 'Cysylltu â'r Llys' Nepacs yn ceisio lliniaru problemau o'r fath. Lleolwyd gweithwyr Nepacs mewn llysoedd ledled Durham, Newcastle a Teesside i ddarparu cefnogaeth a gwybodaeth i deuluoedd. Yn hollbwysig, roeddent hefyd yn gyfrwng i drosglwyddo gwybodaeth am risg neu ddiogelu i weithiwr dyddiau cynnar yn y ddalfa yn Durham a Low Newton.
- 3.8 Yn y carchardai eraill y buom yn ymweld â nhw, roedd staff y carchar yn gwneud llawer llai i gysylltu â theuluoedd ac egluro beth oedd yn digwydd yn ystod y dyddiau cynnar, a sut gellid rhannu gwybodaeth â'r carchar yn ystod y cyfnod hwn.

¹⁴ O'Brien, K. a Straub, C. (2023), t.69

Cyswllt â theulu a lles cyffredinol drwy gydol y cyfnod yn y ddalfa

- 3.9 Dywedodd carcharorion wrthym fod ansawdd eu perthynas â'r teulu wedi cael effaith bwerus ar eu llesiant drwy gydol eu cyfnod yn y carchar, nid dim ond yn ystod y dyddiau cynnar.

“Mae angen i mi gynnal fy nghysylltiadau teuluol neu mae popeth yn chwalu. Nid yn unig rydych chi'n colli eich rhyddid, ond rydych chi'n colli popeth sy'n bwysig mewn bywyd i chi, mae'n mynd â phob darn o obaith, normalrwydd a bywyd oddi wrthych chi.”

- 3.10 Siaradodd llawer o garcharorion mewn ffordd debyg, gan adrodd yn aml mai eu teulu oedd yr un peth pwysicaf yn eu bywydau. Dywedasant wrthym fod cyswllt teuluol yn rhoi cefnogaeth iddynt ac ymdeimlad o gysylltiad â'r byd y tu allan, a bod 'gobaith' yn thema a oedd yn codi dro ar ôl tro yn eu cyfraniadau. Disgrifiwyd cysylltiad teuluol fel rhywbeth sy'n gwella iechyd meddwl ac yn annog agwedd fwy cadarnhaol at fywyd. Fel y dywedodd un carcharor, heb y sicrwydd emosiynol a roddai ei deulu, 'mae'n fyd mawr o wacter'. Dywedodd dyn arall wrthym fod ymweliadau rheolaidd ei ferch a'i wŷr yn 'fy nghadw i'n gall'.

Cyfranogiad y teulu mewn rheoli breguster a risg

- 3.11 Dywedodd carcharorion wrthym y gallai eu teuluoedd eu helpu i leihau eu hunan-niweidio. Mae polisi HMPPS yn datgan y dylid gofyn i'r rheini sy'n cael eu cefnogi gan y broses ACCT a fyddent yn hoffi i'w teuluoedd fod yn rhan o'u gofal, ac y dylai staff wneud ymdrechion rhesymol i gynyddu cyswllt teuluol lle gallai helpu i leihau risgiau. Fodd bynnag, nid oedd cofnodion ACCT a archwiliwyd gennym yn dangos yn gyson a oedd y cymorth hwn yn cael ei gynnig, a dywedodd rhai carcharorion nad oeddent yn gwybod bod cynnwys teuluoedd yn bosibilrwydd.

“Mae fy rhieni'n fy adnabod yn well nag yr ydw i'n adnabod fy hun. Maen nhw wedi bod drwy gymaint o drafferthion iechyd meddwl gyda mi ac maen nhw'n gwybod beth sy'n fy helpu, maen nhw'n gwybod beth sydd ddim yn fy helpu, bydden nhw'n gallu siarad ar fy rhan oherwydd maen nhw'n fy adnabod i ac rwy'n meddwl y byddai'n fuddiol pe bai fy rhieni'n cymryd rhan mewn rhyw ffordd.”

- 3.12 Mewn un achos roeddem wedi'i adolygu, roedd dyn wedi gofyn i'w bartner fod yn rhan o'i adolygiadau ACCT. Er ei fod wedi'i gynnwys yn y cynllun cymorth cychwynnol a baratowyd gan staff, ni soniwyd am y partner eto ac ni welsom unrhyw dystiolaeth bod staff wedi gweithredu ar y cais. Gwelsom lawer o enghreifftiau eraill o garcharorion a oedd yn hunan-niweidio, lle nad oedd unrhyw arwydd bod ymdrechion wedi cael eu gwneud i gynnwys teulu neu ffrindiau.

- 3.13 Fodd bynnag, dangosodd rhai eithriadau werth dull mwy gweithredol o gynnwys teuluoedd.

Astudiaeth achos: Cynnwys y teulu i leihau'r risg o hunan-niweidio

Roedd hwyliau Ms A yn isel ac roedd yn cael ei chefnogi gan y broses ACCT pan gafodd ei charcharu am y tro cyntaf. Dywedodd wrth y staff, er ei bod eisiau siarad â'i theulu, ei bod yn rhy ofnus i gysylltu â nhw oherwydd natur ei throsedd. Gyda'i chaniatâd hi, cysylltodd swyddog carchar â merch Ms A i drafod y posibilrwydd o gyswllt a sut gallai hyn weithio. Arweiniodd hyn at Ms A yn anfon llythyrau i ddechrau, ac yna galwad ffôn gyntaf gyda'i merch ychydig wythnosau'n ddiweddarach. Yna, aeth rheolwr troseddwr carchar Ms A ar ymweliadau i'w chefnogi i ailadeiladu ei pherthynas â'i merch ac aelodau eraill o'r teulu. Dywedodd Ms A fod y cyswllt a gafodd â'i theulu wedi cael effaith gadarnhaol sylweddol ar ei llesiant.

- 3.14 Yn gyffredinol, lle'r oedd carcharorion yn ymddwyn yn ymosodol, nid oedd llawer o sôn am y cyfraniad y gallai teuluoedd ei wneud i'r cynlluniau herio, cefnogi ac ymyrryd (CSIPs) sydd â'r bwriad o reoli achosion carcharorion sy'n peri risg uwch o drais. Dywedodd rhai arweinwyr y buom yn siarad â nhw nad oeddent yn gweld perthnasedd cyfranogiad teulu yng ngofal y carcharor, ac nad oedd strategaethau diogelwch y carchar lleol yn gyffredinol yn cynnwys llawer o gyfeiriad at deuluoedd. Yn wir, ar draws yr holl garchardai gwaith maes, dim ond un achos o gyfranogiad teulu mewn CSIP a welsom. Roedd y canlyniadau yn yr achos hwn yn drawiadol.

Astudiaeth achos: Cyfranogiad teulu i helpu i reoli ymddygiad ymosodol

Roedd iechyd meddwl Mr B wedi dirywio, ac roedd yn rhoi ei hun ac eraill mewn perygl drwy ymddwyn mewn ffordd ymosodol a heriol ar yr adain. Cysylltodd ei deulu â'r carchar oherwydd eu bod yn poeni am ei les. Yna gofynnodd staff y carchar i aelodau'r teulu yn ystod ymweliad a fyddent yn hoffi bod yn rhan o'r CSIP a oedd wedi'i agor ar gyfer Mr B; roeddent yn cytuno ac yn bresennol mewn adolygiad achos aml-asiantaeth. Ymgynghorodd staff y carchar â'r teulu ynghylch gofal parhaus Mr B, a oedd wedi eu helpu i reoli ei ymddygiad anodd. Roedd staff yn nhîm dalfa fwy diogel y carchar yn ffonio mam Mr B bob wythnos i roi'r wybodaeth ddiweddaraf iddi am ei gynnydd.

Dywedodd Mr B ei hun wrthym gymaint yr oedd yn gwerthfawrogi cyfraniad ei deulu ac mai eu cyfraniad nhw oedd y 'trobwynt' a arweiniodd ato'n cael y gefnogaeth yr oedd ei hangen arno. Credai na fyddai ei iechyd meddwl wedi dirywio cymaint pe baent wedi cael eu cynnwys yn gynharach. Yn dilyn hynny, cafodd statws uwch fel carcharor, roedd ganddo swydd ddibynadwy ac roedd yn gweithio'n dda tuag at D-gategoreiddio.

- 3.15 Mewn achos arall, sylweddolodd staff a oedd yn ceisio deall a rheoli ymddygiad gwael carcharor y gallai ei deulu ei helpu. Dywedodd y

carcharor wrthym mai dim ond pan oedd staff yn cydnabod yr effaith gadarnhaol y gallai cyswllt teuluol ei chael ar ei allu i ymdopi, yn hytrach na chyfyngu ar gyswllt teuluol fel sancsiwn, y daeth y dirywiad yn ei iechyd meddwl, ei ymddygiad treisgar a'i hunan-niweidio i ben. Roedd yn ddiolchgar bod swyddogion wedi sylwi ar yr effaith arno pan siaradai â'i ferch.

- 3.16 Dywedodd carcharorion wrthym fod eu teuluoedd yn eu helpu i gael persbectif o fewn amgylchedd dwys y carchar. Roedd cyswllt teuluol yn gwneud iddynt deimlo'n rhan o rywbeth mwy a mwy ystyrlon na charchar, a allai eu helpu i ymateb i heriau'n fwy tawel ac adeiladol.

“Rwy'n meddwl y byddwn i wedi mynd ar gyfeiliorn... y llais allanol hwnnw, mae'n debyg, llais rheswm... heb hynny mae'n debyg y byddwn i wedi gwneud llawer mwy o benderfyniadau anghywir tra roeddwn i yn y carchar. Mwy o ddrygioni efallai, neu ddim gwneud y peth iawn. Maen nhw wedi fy nghadw i ar lwybr call.”

- 3.17 Weithiau, roedd staff mewn llawer o'r carchardai dynion y buom yn ymweld â nhw yn cyfyngu ar gyswllt teuluol yn gyflym yn dilyn dyfarniad (gweler yr Eirfa) neu pan oedd carcharorion yn cael eu rhoi ar lefel is cynllun cymhellion y carchar. Roedd carchardai eraill yn deall yr effaith y gallai cysylltiadau teuluol ei chael ar ymddygiad ac roeddent yn ceisio ehangu eu cynnig.
- 3.18 Roedd y carchardai menywod y buom yn ymweld â nhw yn llai tebygol o gyfyngu ar gyswllt teuluol oherwydd ymddygiad gwael ac roedd mwy o dderbyn mai'r rheswm am hyn oedd y gallai gwneud hynny wneud ymddygiad yn waeth. Yn Low Newton, ni chafodd y rhai â dyfarniad, ar lefel sylfaenol y cynllun cymhellion neu hyd yn oed yn yr uned gofal a gwahanu eu heithrio os oedd hyn er budd gorau'r plant a'r teulu. Yn Askham Grange, nid oedd cyfyngiadau ar gyswllt teuluol yn rhan o gosbau yn dilyn dyfarniadau na'r polisi cymhellion.

Cyswllt teuluol â charchardai ynghylch pryderon am ddiogelwch

- 3.19 Roedd gan yr holl garchardai gwaith maes linell ddiogelwch i deuluoedd ei ffonio os oedd ganddynt bryderon am les carcharor. Roedd rhai'n cael eu monitro'n gyson, tra bod gan eraill swyddogaeth neges llais ar gyfer galwadau y tu allan i oriau. Dylai teuluoedd hefyd allu galw carchar mewn argyfwng ar unrhyw adeg o'r dydd neu'r nos, ac roedd gwefannau pob carchar yn annog unigolion pryderus i ffonio'r prif switsfwrdd.¹⁵ Mae canlyniadau o ran bywyd a marwolaeth systemau cyswllt sy'n gweithredu'n wael wedi cael eu nodi'n glir mewn adroddiadau ar farwolaethau yn y ddalfa, sy'n cofnodi canlyniadau

¹⁵ Mae gan Wefan Llinell Gymorth i Deuluoedd Carcharorion borth hefyd ([Poeni am rywun yn y carchar?](#) | [Llinell Gymorth i Deuluoedd Carcharorion](#)) er mwyn i aelodau o'r teulu fynegi pryderon am anwylyd mewn carchar penodol. Mae ceisiadau'n cael eu cyfeirio'n uniongyrchol at dimau diogelwch y carchar.

trasig pan nad yw teuluoedd wedi gallu siarad yn brydlon â rhywun yn y carchar.¹⁶

- 3.20 Yn yr achosion gorau, fel yn Durham, cafodd galwyr i'r llinell ddiogelwch ymateb ar unwaith, cafodd galwadau eu cofnodi, a chymerwyd camau diogelu a'u cofnodi. Fodd bynnag, roedd rheoli llinellau diogelwch penodol, a'u heffeithiolrwydd, yn amrywio'n sylweddol. Mewn rhai carchardai, nid oedd yn glir a oedd camau priodol wedi'u cymryd i ddiogelu'r carcharor neu a oedd y galwr wedi cael gwybod am y canlyniad.
- 3.21 Cynghorir teuluoedd i ddefnyddio gwefan benodol i leoli carcharorion os nad ydynt wedi clywed ganddynt o fewn 72 awr i gael eu carcharu.¹⁷ Dylai ymgeiswyr gael ymateb o fewn pedair wythnos, ond pan brofwyd y gwasanaeth, cymerodd dros bum wythnos a hanner i gael ateb. Dywedwyd wrthym fod hyn oherwydd prinder staff.

¹⁶ Mewn un achos trasig, ceisiodd gwraig carcharor mewn trallod seinio'r larwm pan sylweddolodd fod ei gŵr yn bwriadu lladd ei hun. Cafodd ei galwad ei dargyfeirio i swyddfa heb staff yn ystod y nos yn hytrach na'r ystafell reoli. Pan na allai gael ateb, gyrodd ddwy awr i'r carchar, curo ar y giât a phwyso'r seinydd, ond ni chafodd unrhyw ymateb. Cafwyd hyd i'w gŵr wedi marw y bore wedyn ar ôl hongian ei hun. Gweler Barnwriaeth y Llysoedd a Thribiwnlysoedd (2025).

¹⁷ Gweler: [Apply to find a prisoner's location - GOV.UK](#)

Adran 4 Mentrau i wella perthnasoedd teuluol

Cefnogaeth arbenigol i deuluoedd

- 4.1 Roedd rhai o'r carchardai y buom yn ymweld â nhw yn darparu gwaith teulu eithriadol. Dywedodd partner un dyn wrthym fod cymorth arbenigol wedi rhoi ei 'theulu yn ôl' iddi o'r diwedd. Fodd bynnag, nid oedd pob carcharor yn gallu cael gafael ar y ddarpariaeth hon.
- 4.2 Roedd gan Parc uned deulu bwrpasol, lle'r oedd staff o'r darparwr gwasanaeth teuluoedd, Invisible Walls, yn gweithio ochr yn ochr â swyddogion carchar. Roedd yr uned yn dal hyd at 60 o ddynion a gafodd gymorth ychwanegol i ddatblygu a chynnal perthynas â'u plant. Roedd y meini prawf ar gyfer lle yn yr uned yn cynnwys cael ymweliadau rheolaidd gan blant ac ymrwymiad i fynychu cwrs magu plant a/neu ymyriadau teuluol eraill. Cynigiwyd cyfleoedd i ddynion, gan gynnwys 'ymweliadau lolfa', lle gallent gael ymweliad estynedig mewn ystafell gyda dodrefn meddal, dan oruchwyliaeth teledu cylch cyfyng yn unig.¹⁸ Roedd rhai o'r ymyriadau teuluol ar gael i ddynion mewn rhannau eraill o'r carchar, gydag amseroedd aros byr.



Ymweliadau â'r lolfa, Parc

- 4.3 Roedd y ddarpariaeth hefyd yn cynnwys ymweliadau babanod newydd-anedig, dathliadau pen-blwydd gyda phlant, a chlwb gwaith cartref. Roedd mwy o gymorth un-i-un rheolaidd ar yr uned nag a welwn fel

¹⁸ Roedd ymweliadau â'r lolfa hefyd ar gael yn Oakwood; gweler blog Arolygiaeth Carchardai EF (Awst 2024)

arfer, yn bennaf oherwydd bod gwaith allweddol yn y carchar yn cael ei ategu gan gyfarfodydd ychwanegol a gynullwyd gan weithwyr teulu.

- 4.4 Roedd Parc, ynghyd â nifer fach o garchardai eraill, wedi sefydlu cysylltiadau gydag ysgolion lleol i'w cynnwys mewn gwaith teulu. Wedi'i ariannu gan grantiau allanol, roedd y cynllun 'Parth Ysgol' yn cynnwys tri mentor a oedd yn gweithio gyda phlant, teuluoedd, athrawon a charcharorion i ddarparu cymorth a meithrin cyd-ddealltwriaeth rhwng athrawon a theuluoedd carcharorion. Roedd defnydd creadigol o sesiynau ymweld, fel clybiau gwaith cartref, yn galluogi carcharorion i chwarae rhan fwy gweithredol yn addysg eu plentyn. Gallai carcharorion hefyd gwrdd ag athrawon a thrafod cynnydd eu plentyn.
- 4.5 Mae hyn yn dangos beth sy'n bosibl pan fydd arweinwyr yn blaenoriaethu gwaith teulu.¹⁹ Roedd y ddarpariaeth deuluol yn cael ei gwerthfawrogi'n fawr gan garcharorion a'u teuluoedd; dywedodd un dyn ar yr adain wrthym:

“Rwyf wedi cryfhau cysylltiadau... Ar ddechrau fy nedfryd roeddwn i a fy mhartner wedi gwahanu, ac yna drwy wneud yr hyn rwyf wedi'i wneud yn [yr uned deuluol] daethom yn ôl at ein gilydd. Mae'n golygu llawer...gallai weld fy ymroddiad i fy mhlant a'r gwelliannau roeddwn yn eu cyflawni.”

- 4.6 Soniodd ymwelydd am y gefnogaeth 'eithriadol' a gafodd gan y gwasanaethau teulu pwrpasol.

Astudiaeth achos: Pwysigrwydd gwaith teulu rhagweithiol

“Mae Invisible Walls wedi achub ein teulu... mae'r help a'r gefnogaeth gyda'r plant wedi bod yn anhygoel.”

Disgrifiodd Ms C y sioc yr oedd hi a'i phlant yn ei theimlo pan gafodd ei phartner ddedfryd hir. Ar ei hymweliad cyntaf, cyrhaeddodd y ganolfan ymwelwyr yn amlwg yn ofidus ac mewn dagrau. Aeth y rheolwr teulu, a oedd ar gael i gyfarch ymwelwyr, at Ms C a chynnig cysur a chyingor. Yn dilyn hynny, dywedodd Ms C fod yr adain deulu wedi galluogi ei gŵr i gael cyswllt mwy rheolaidd a hamddenol â'u plant. Roedd hi'n arbennig o ddiolchgar y gallai athrawon ei merch fynd i nosweithiau rhieni a gynhaliwyd yn y carchar; roedd hyn wedi annog ei merch i fod yn agored yn yr ysgol ac wedi helpu i leihau rhywfaint o'r straen a'r stigma yr oedd hi wedi'i brofi o ganlyniad i garchariad ei thad.

- 4.7 Yn Durham, roedd carcharorion yn yr un modd yn gwerthfawrogi ymweliadau 'tad-a-phlentyn', ond tynnodd un achos sylw at y broblem o anghysondeb rhwng carchardai. Roedd carcharor wedi cynnal perthynas agos â'i blant yn Durham ond roedd yn debygol o gael ei drosglwyddo i sefydliad heb ddarpariaeth deuluol mor dda. Dywedodd

¹⁹ Am enghraifft nodedig arall, gweler adroddiad arolygu Arolygiaeth Carchardai EF ar Oakwood (2024)

y byddai dychwelyd at ymweliadau 'normal' yn teimlo fel cosb iddo ef a'i blant.

“Pan fyddwch chi'n torri'r cwlwm hwnnw, dyna pryd mae'r problemau'n dechrau. Mae craciau'n dechrau ymddangos yn dy berthynas, ac yna pan fyddi di'n cael dy ryddhau, o brofiadau yn y gorffennol, nid yw llawer o berthnasoedd yn para yn y carchar, oherwydd y rhwystr hwnnw.”

- 4.8 Darpariaeth nodedig arall oedd uned Acorn House yn Askham Grange, a oedd yn llety ar wahân ar dir y carchar a oedd yn darparu amgylchedd domestig hamddenol. Gallai menywod dreulio'r diwrnod cyfan gyda'u teuluoedd a chymryd rhan mewn gweithgareddau bob dydd fel coginio a bwyta gyda'i gilydd. Tan yn ddiweddar, roedd aelodau o'r teulu hefyd wedi gallu aros yn y tŷ dros nos, ond dywedwyd wrthym fod hyn wedi dod i ben oherwydd pryderon am gyflwr yr adeilad.
- 4.9 Yn Grendon, cymuned therapiwtig, roedd cyfarfodydd grŵp fel mater o drefn yn cynnwys trafod pryderon ac ymlyniadau teuluol. Archwiliodd carcharorion wrthdaro, heriau mewn perthynas a throseddau, a sut i gael sgysiau anodd â phobl arwyddocaol y tu allan i'r carchar. Roedd teuluoedd hefyd yn cael eu hannog, lle bo hynny'n briodol, i fynychu digwyddiadau diwedd therapi yn y carchar. Roedd yn amlwg bod galw am y cyfleoedd therapiwtig a gynigir gan Grendon mewn carchardai eraill.
- 4.10 Yn wahanol i'r enghreifftiau hyn o arfer da, dim ond dau garchar gwaith maes oedd yn cynnig cyrsiau magu plant, er gwaethaf tystiolaeth addawol o'u heffeithiolrwydd.²⁰ Gwelsom hefyd ddefnydd cyfyngedig o Storybook Mums and Storybook Dads, gwasanaeth sy'n cael ei redeg gan elusen sy'n helpu carcharorion i recordio straeon a negeseuon amser gwely ar ffurf sain neu fideo ar gyfer eu plant. Roedd y defnydd o'r gwasanaeth wedi gostwng dros y blynyddoedd diwethaf, ond dim ond ychydig o garchardai neu staff y buom yn siarad â nhw oedd yn deall y rheswm dros hyn.

Defnyddio rhyddhad dros dro i wella cysylltiadau teuluol

- 4.11 Y carchardai i fenywod y buom yn ymweld â nhw oedd yr unig safleoedd gwaith maes i ddefnyddio rhyddhau ar drwydded dros dro (ROTL, gweler yr Eirfa) at unrhyw ddiben. Yn Askham Grange, roedd hyn i'w ddisgwyl o ystyried ei fod yn garchar agored, ond roedd Low Newton, carchar lleol i fenywod, hefyd yn ei ddefnyddio mewn achosion addas. Yn y ddau garchar, roedd menywod yn falch o'r cyfleoedd a gynigiwyd gan ROTL i ailgysylltu â'u teuluoedd a pharatoi ar gyfer rhyddhau. Roedd un fenyw yn gallu mynychu cwrs cam-drin domestig yn y gymuned fel rhan o'i chynllun dedfrydu, ac roedd yn ddiolchgar ei bod yn gallu gweld ei merched yn rheolaidd mewn amgylchedd arferol.

²⁰ Troy, V., McPherson, K.E., Emslie, C., Gilchrist, E. (2018)

Soniodd menyw arall wrthym, yn yr un carchar, am ymweld â'i theulu gartref bob penwythnos.

“Mae'n bendant yn fy nghadw i fynd. Mae'n cynnal y cwlwm gyda'r plant. Felly nid wyf wedi cael fy nhynnu oddi wrthyn yn llwyr...mae'n un peth i edrych ymlaen ato yr wythnos nesaf.”

- 4.12 Roedd rhyddhau dros dro yn rhoi cyfle amhrisiadwy i un fenyw gefnogi ei thad a oedd â salwch terfynol. Roedd hi wedi ymweld ag ef yn flaenorol mewn cyffion ac wedi cael ei hebrwng gan dri swyddog. Roedd hi hefyd yn falch bod ROTL wedi caniatáu iddi ddangos i'w theulu estynedig sut roedd hi wedi newid.
- 4.13 Yn Askham Grange, anfonodd rheolwyr troseddwy'r carchar lythyrau rhagarweiniol at deuluoedd i'w gwahodd i gyfrannu at geisiadau ROTL, a gwnaethant ymdrechion da yn gyffredinol i drefnu cyfranogiad teuluoedd wrth gynllunio dedfrydau. Gwelsom rai defnyddiau creadigol yn y carchar: mewn un achos, rhyddhawyd mam i fynychu cyfarfodydd cynllunio dedfryd ei mab mewn sefydliad troseddwy'r ifanc. Mewn achos arall, roedd ROTL wedi helpu mam i weithio'n effeithiol tuag at adennill cyfrifoldeb rhiant dros ei phlentyn.

Enghraifft o achos: ROTL yn helpu i ddod â theulu yn ôl at ei gilydd a chefnogi ailsefydlu effeithiol

Pan gyrhaeddodd Ms D Askham Grange, roedd ei phlentyn yn destun gorchymyn gofal llawn. Rhannwyd gwarchodaeth rhwng yr awdurdod lleol a'nain y plentyn. Tanseiliwyd cyswllt Ms D â'i phlentyn gan y ffaith nad oedd ganddi berthynas dda â'i mam. Dros ddwy flynedd, defnyddiwyd ROTL i ailadeiladu'r berthynas hon a chynyddu cyswllt â'i phlentyn. Newidiodd hyn o ymweliadau dan oruchwyliaeth i aros dros nos. Roedd y cyfleoedd hyn yn caniatáu i'r gwasanaethau cymdeithasol ystyried gollwng y gorchymyn gofal yn llawer cynt nag a fyddai wedi bod yn bosibl fel arall, gan ddangos potensial cynllunio ailsefydlu sy'n canolbwyntio ar y teulu.

- 4.14 Yn ystod arolygiadau o garchardai caeedig categori C i ddynion, anaml y gwelwn ROTL yn cael ei ddefnyddio i gefnogi cysylltiadau teuluol cyn rhyddhau, er bod yr opsiwn hwn ar gael a gall y canlyniadau fod yn gadarnhaol iawn. Yn yr un modd, ac eithrio Grendon, nid oedd teuluoedd yn cael eu cynnwys llawer yn y gwaith o gynllunio dedfrydau a rhyddhau yn y carchardai i ddynion y buom yn ymweld â nhw.

Carcharorion heb fawr ddim cyswllt teuluol, os o gwbl

- 4.15 Roedd rhai carcharorion yn osgoi cyswllt â theulu a ffrindiau, yn aml oherwydd y cywilydd roeddent yn ei deimlo am eu troseddu. Roedd rhai teuluoedd hefyd yn amharod i gael cyswllt â'r person yn y carchar.
- 4.16 Roedd carcharorion nad oedd ganddynt lawer o gyswllt â'u teulu yn dibynnu ar ffynonellau eraill o gymorth. Mewn rhai achosion, roedd

cynlluniau cyfeillion llythyru a gyflwynwyd gan New Bridge²¹ a Bent Bars²² wedi helpu, er nad oedd y rhain bob amser yn cael eu hyrwyddo'n dda. Mewn llefydd fel Ashfield, lle nad oedd mwy na thraean (36%) o'r boblogaeth erioed wedi cael ymweliad cymdeithasol a 60%²³ erioed wedi cael galwad fideo gymdeithasol, gallai'r cynlluniau hyn fod yn hanfodol.

“Mae'n fy ngwneud i'n hapus iawn bob tro rydw i'n cael llythyr oherwydd mae'n fath o sicrwydd nad ydw i ar fy mhen fy hun mwyach, dydw i ddim ar fy mhen fy hun yn delio â'r hunllef yma.”

- 4.17 Mae Ashfield hefyd wedi elwa o waith Circles South-West, elusen sydd wedi'i chontractio gan HMPPS i weithio gyda phobl sydd wedi'u cael yn euog o drosedd rhywiol. Roedd Circles wedi'u lleoli yn y carchar ac yn cysylltu carcharorion â gwirfoddolwyr cymunedol a oedd yn eu cefnogi wrth iddynt nesáu at gael eu rhyddhau. Parhaodd i gefnogi carcharorion drwy'r giât ac yn ystod eu 12 mis cyntaf yn ôl yn y gymuned. Roedd gan Circles gynlluniau hefyd i ddarparu cwrs i bartneriaid carcharorion a gafwyd yn euog o drosedd rhywiol; roedd hyn yn edrych yn addawol, ond nid oedd cyllid wedi'i sicrhau eto.
- 4.18 Nid yw pob carchar yn nodi'n systematig y rheini nad ydynt yn cael ymweliadau cymdeithasol, ond mae cefnogaeth gan gymheiriaid ac 'ymweliadau dim ymweliad' - pan fydd carcharorion yn gallu mynd i'r ardal ymweliadau am 'ymweliad' â ffrindiau (h.y. carcharorion eraill o adeiniau eraill), gweithwyr cymheiriaid, mudiadau gwirfoddol a staff mewn awyrgylch cymharol hamddenol - yn dod yn fwyfwy cyffredin. Mae hyn nid yn unig yn helpu i leihau unigrwydd, ond gall hefyd ddatblygu hyder carcharorion i gysylltu â theulu a chael ymweliadau confensiynol. Mae cefnogaeth gam gan gymheiriaid fel arfer yn elfen bwysig o'r profiad, ac roedd yn arbennig o drawiadol yn Durham.

²¹ Gweler: [The New Bridge Foundation](#)

²² Gwasanaeth cyfeillion llythyru yn benodol ar gyfer Pobl LHDTC+; gweler [About 5 — Bent Bars Project](#)

²³ Data wedi'i ddarparu gan reolwr OMiC y carchar

Cefnogaeth i bobl heb fawr ddim cyswllt cymdeithasol allanol

Roedd Durham wedi penodi nifer o fentoriaid cymheiriaid 'Mae Pob Cyswllt yn Bwysig' (ECM) ar draws pob adain.²⁴ Siaradodd y mentoriaid â newydd-ddyfodiaid i nodi'r rhai heb gyswllt cymdeithasol a darparu gwybodaeth, gan gynnwys am gynllun swyddogol ymwelydd â charchar (OPV) a gwasanaeth cyfeillio New Bridge. Trefnodd y carchar hefyd ddiwrnod cymunedol misol ar gyfer y rheini heb ymweliadau i gymdeithasu â'u cymheiriaid. Roedd amrywiaeth o gymorth adsefydlu ar gael yn ystod y dyddiau hyn, gan gynnwys gan hyfforddwy'r llesiant ac ail-gysylltu'r GIG.

- 4.19 Mae carcharorion sydd â phrofiad o ofal, yr amcangyfrifir eu bod tua chwarter yr holl rai sydd yn y carchar,²⁵ yn llai tebygol o gael perthnasoedd teuluol cyson neu gadarnhaol.²⁶ Yn ein harolwg, roedd dynion a oedd wedi bod mewn gofal yn llai tebygol o ddweud eu bod wedi gallu cael ymweliad â theulu neu ffrindiau yn ystod y mis blaenorol na'r rheini nad oeddent wedi bod mewn gofal (26% o'i gymharu â 39%).
- 4.20 Er gwaethaf hyn, dim ond 32% o ddynion a 37% o fenywod a oedd wedi bod mewn gofal a ddywedodd eu bod wedi cael eu hannog gan staff i gael cyswllt â'u teuluoedd a'u ffrindiau.
- 4.21 Mae gan bobl ifanc sy'n gadael gofal (rhwng 18 a 25 oed) hawl i gymorth statudol penodol. Fodd bynnag, nid oedd carcharorion cymwys bob amser yn cael yr help hwn a allai helpu i wrthbwysio diffyg cymorth gan deuluoedd. Gallai hyn gynnwys grantiau i sefydlu cartref a bwrsariâu i helpu i dalu am addysg a hyfforddiant. Ychydig iawn o ymdrech a welsom hefyd i helpu pobl ifanc sy'n gadael gofal sefydlu neu gadw cysylltiad â'u hymgyngorydd personol, a allai fod wedi darparu cefnogaeth ymarferol ac emosiynol.
- 4.22 Roedd rhai carchardai'n dechrau gwella eu gwaith gyda charcharorion â phrofiad o ofal. Er enghraifft, yn Durham, roedd dau bwynt cyswllt unigol i bobl ifanc a oedd yn gadael gofal (SPOC) wedi gwahodd yr holl newydd-ddyfodiaid ifanc a oedd yn gadael gofal i sesiwn galw heibio fisol lle gallent gael cyngor a chymorth, gan gynnwys gan dîm pobl ifanc sy'n gadael gofal Cyngor Sir Durham. Darparodd tîm y Cyngor sesiynau ymwybyddiaeth defnyddiol hefyd ar gyfer gweithwyr allweddol y carchar.

²⁴ Datblygwyd y cynllun ECM ar draws rhanbarth gogledd-ddwyrain Lloegr gan dîm teuluoedd canolog y gwasanaeth carchardai mewn ymateb i Adolygiad Farmer. Adnoddau gan gynnwys pecyn cymorth i ddatblygu cefnogaeth a darpariaeth gan gymheiriaid ar gyfer carcharorion na chawsant ymweliadau.

²⁵ Berman, G. (2013)

²⁶ Gooch, K., Masson, I., Waddington, E. and Owens, A. (2022) tt.4–12

Adran 5 Ymweld â charchardai

“Pan fydda i’n gweld aelodau o fy nheulu, ffrindiau, byddaf i’n fyw am wythnos... mae pawb yn gwybod fy mod i wedi dod o ymweliad, maen nhw’n gwybod, oherwydd rydw i’n gwenu, yn jocio.”

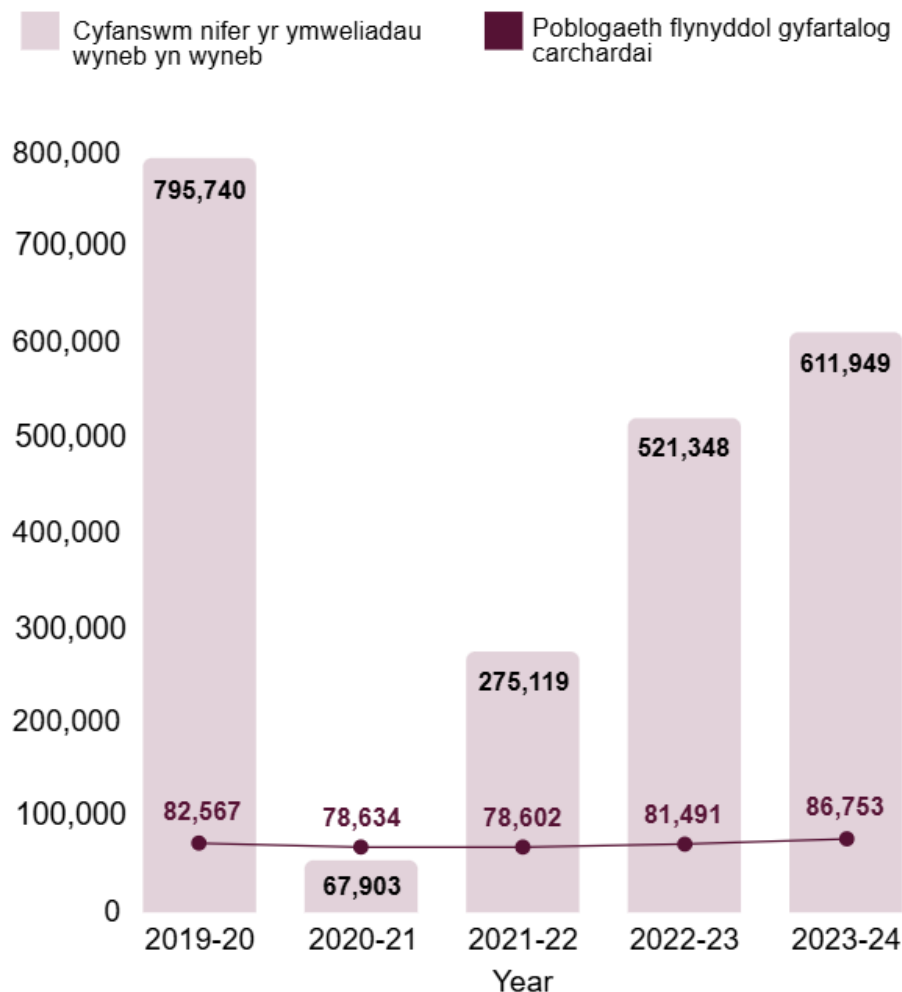
- 5.1 Roedd yn amlwg o’n cyfweiliadau bod cyswllt teuluol drwy ymweliadau yn cael ei werthfawrogi’n fawr gan garcharorion a theuluoedd. Er gwaethaf hyn, mae nifer yr ymweliadau wyneb yn wyneb wedi gostwng yn sylweddol ers pandemig COVID-19. Ym mis Ebrill 2019, cafwyd 65,983 o ymweliadau (yn cynnwys 28,903 o ymwelwyr), ond erbyn mis Ebrill 2024 roedd hyn wedi gostwng i 49,719 o ymweliadau (yn cynnwys 22,575 o ymwelwyr).²⁷ Rhwng mis Ebrill 2019 a mis Ebrill 2024, gostyngodd nifer yr ymweliadau 26%, a chynyddodd poblogaeth y carchardai 7%.²⁸ Ychydig o ddadansoddi a welsom i ddeall neu fynd i’r afael â’r duedd hon ac roedd rhagdybiaeth gyffredin ymysg staff bod teuluoedd yn ffafrio galwadau fideo cymdeithasol yn hytrach nag ymweld. Yn wir, gwelsom fod y defnydd o alwadau fideo hefyd wedi gostwng yn ystod y blynyddoedd diwethaf (gweler paragraff 6.13). Roedd gan garcharorion a’u hymwelwyr esboniadau eraill am beidio â threfnu ymweliadau wyneb yn wyneb, gan gynnwys pellter o’u cartref, cost, diffyg hyblygrwydd o ran amseroedd ymweld a’r straen roeddent yn ei brofi wrth fynychu.

²⁷ Randall, E., Jones, J., Atherton, K., Netten, K. (2025)

²⁸ Y boblogaeth gyfartalog o oedolion mewn carchardai yn y flwyddyn a ddaeth i ben ym mis Mawrth 2019 oedd 82,004. Roedd hyn wedi codi i 87,590 yn y flwyddyn a ddaeth i ben ym mis Mawrth 2024. Gweler: [Offender management statistics quarterly - GOV.UK](#)

Ffigur 5: Mae nifer cyfartalog yr ymweliadau wyneb yn wyneb yn dal yn is na chyn COVID-19, er bod poblogaeth carchardai yn uwch

Pob carchar yng Nghymru a Lloegr



Ffynhonnell: Data wedi'i ddarparu gan Dîm Gwasanaethau Teulu HMPPS a'r Weinyddiaeth Gyfiawnder a HMPPS, Ystadegau Rheoli Troseddwy

Pellter o'r cartref

“Rwy’n lleol. Rwy’n gweld yr holl adeiladau drwy’r ffenestr, wyddoch chi, gall mam a dad ddod, fel, yn llythrennol 30 eiliad i ffwrdd, mae’n bellter cerdded. Rydw i’n clywed ceir yn mynd heibio bob nos felly rydw i’n teimlo fy mod i gartref ond dydw i ddim oherwydd fy mod i yn y carchar.”

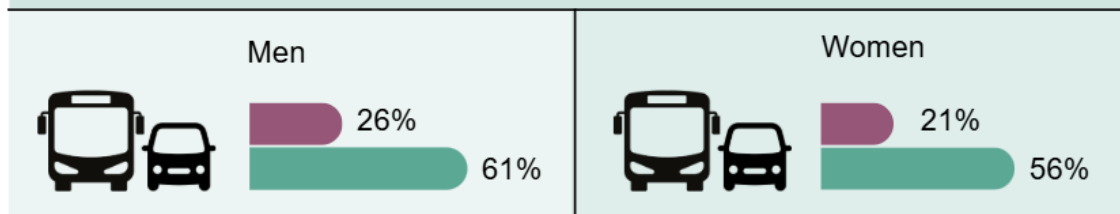
- 5.2 Nid oedd y rhan fwyaf o garchardai’n cadw data ar bellter carcharorion o’u cartrefi a gwelsom lawer o enghreifftiau o wybodaeth anghywir ar y System Garchardai Ddigidol. Roedd hyn yn ei gwneud yn amhosibl i arweinwyr asesu effaith lleoliad ar nifer yr ymwelwyr. Roedd carcharorion yn cael eu dyrannu i garchardai fel mater o drefn ar sail y lleoedd a oedd ar gael yn hytrach nag agoswydd at eu teulu neu eu cyfeiriad rhyddhau tebygol. Awgrymodd ein harolwg fod hyn yn ffactor pwysig o ran eu gobeithion o gael ymweliad.

Ffigur 6: Mae carcharorion sydd â chyswllt rheolaidd yn dweud ei bod yn haws i'w teulu a'u ffrindiau ddod i'r carchar

Pob carchar i oedolion yng Nghymru a Lloegr

 Carcharorion oedd heb gael mwy nag un ymweliad yn ystod y mis diwethaf.  Carcharorion oedd wedi cael mwy nag un ymweliad yn ystod y mis diwethaf.

Is it very/quite easy for your family and friends to get to the prison?



Ffynhonnell: Arolygon carcharorion Arolygiaeth Carchardai EF, 2024/25

- 5.3 Roedd lleoliad yn arbennig o broblemus i fenywod, sy'n aml yn cael eu lleoli ymhell o'u cartrefi oherwydd mai cymharol ychydig o garchardai i fenywod sydd yn bodoli.

“Pan ddes i i'r carchar am y tro cyntaf, roedd fy nau fachgen gyda mam a fy chwirydd, felly roedd yn arfer cymryd tair awr iddyn nhw, felly doeddwn i ddim yn arfer cael eu gweld nhw mor aml â hynny...”

- 5.4 Gallai pellter o'r cartref hefyd achosi problemau o ran disgyblaeth yn y carchar. Dywedodd un dyn a arferai gael ei gadw ymhell oddi wrth ei deulu eu bod yn talu £150 yr ymweliad. Dywedodd fod ei leoliad presennol, agosach, wedi gwneud cymaint o wahaniaeth fel y byddai'n gwrthod cydweithredu â throsglwyddiad arall, ac o bosibl yn wynebu cosbau carchar am hynny.

“Dydw i ddim eisiau gwrthod ond... mae cysylltiadau teuluol yn golygu llawer yn y carchar... Roeddwn i wedi cael llond bol ar fod mor bell i ffwrdd. Roeddwn i'n teimlo'n gaeth. Yma, rwy'n gallu cael ymweliadau drwy'r amser. Mae'n llythrennol yn daith ar y bws.”

Costau ac amseru

- 5.5 Roedd teithio i ymweliadau yn faich ariannol sylweddol ar deuluoedd llawer o garcharorion ac nid oedd modd cyrraedd pob safle ar drafnidiaeth gyhoeddus nac ar adegau a oedd yn cyd-fynd ag amserlenni ymweld y carchar.

“...roedden nhw'n arfer dod bob wythnos, a nawr mae'n digwydd bob yn ail wythnos. Mae dod yma yn costio...”

- 5.6 I deuluoedd a oedd yn teithio'n bell, roedd Ashfield a Parc yn cynnig dull mwy hyblyg o drefnu ymweliadau a oedd yn caniatáu i

garcharorion 'gronni' eu hawl a chael sesiynau hirach. Ashfield hefyd oedd yr unig garchar y buom yn ymweld ag ef a oedd yn darparu gwasanaeth bws am ddim yn ôl ac ymlaen i'r orsaf drenau agosaf. Dywedodd nifer o garcharorion wrthym fod hyn yn help mawr i osgoi costau tacsï sylweddol. I'r gwrthwyneb, yn un o'r carchardai, nid oedd trafndiaeth gyhoeddus ar gael ac roedd tacsï dychwelyd i un o'r gorsafoddd trên agosaf tua £70.



Bws, Ashfield

- 5.7 Roedd rhywfaint o gymorth ariannol ar gael i helpu ymwelwyr ar incwm isel drwy'r cynllun 'Cymorth gydag Ymweliadau Carchar',²⁹ y cyfeirir ato'n aml fel 'ymweliadau â chymorth'. Ar draws yr wyth carchar y buom yn ymweld â nhw, bu cyfanswm o 757 (69% o'r cyfanswm) o hawliadau llwyddiannus yn ystod y 12 mis blaenorol. Gallai ymwelwyr ag incwm cartref misol o dan £1,250 hawlio cymorth ar gyfer hyd at 26 ymweliad y flwyddyn. Nid oedd staff y carchar yn deall y cynllun yn dda ac nid oedd yn cael ei hysbysebu'n dda i ymwelwyr.

“Mae ymweliadau â charchardai gyda chymorth wedi cael eu gadael ar ôl. Pam nad oes yna ap i'w gwneud yn haws i deuluoedd gael ychydig o gymorth ariannol?”

Gweithiwr teulu

- 5.8 Prin oedd y defnydd o'r 'cynllun ymweliadau cronodig', lle mae carcharorion yn cronni ymweliadau i'w defnyddio wrth drosglwyddo dros dro i garchardai sy'n agos at eu teuluoedd. Ar draws yr wyth

²⁹ Gweler: [Help With Prison Visits: A guide to claiming help with the cost of prison visits - GOV.UK](https://www.gov.uk/help-with-prison-visits)

carchar gwaith maes, dim ond pum ymweliad cronedig a gofnodwyd yn y flwyddyn flaenorol.³⁰ Fel gydag agweddau eraill ar gyswllt teuluol, nid oedd pob carchar yn cofnodi'r data hwn.³¹

- 5.9 Pur anaml yr oedd amseroedd ymweld â charchardai yn seiliedig ar anghenion ymwelwyr. Roedd hyn yn arbennig o broblemus i deuluoedd â phlant a oedd yn gorfod colli ysgol. Gwelsom amseroedd aros o dros bythefnos ar gyfer ymweliadau cyfyngedig ar benwythnosau. Dywedodd plant a oedd yn ymweld â pherthnasau yn y carchar eu bod yn rheolaidd yn colli gweithgareddau neu weld eu ffrindiau oherwydd y gallai ymweld â rhywun yn y carchar fod yn ddigwyddiad diwrnod cyfan.³²
- 5.10 Parc oedd yr unig garchar a oedd wedi cyrraedd lefelau cyn COVID-19 o ymweliadau ac ymwelwyr. Roedd yn cynnig tri ymweliad cymdeithasol gyda'r nos yr wythnos, a oedd yn helpu teuluoedd i ddod ar ôl gwaith a'r ysgol.

Ymweld â theulu yn y carchar

“Mae'r profiad o ymweliadau'n siapiro holl ddiwylliant y carchar.”

Pennaeth Gwasanaethau Clinigol

- 5.11 Yn gyffredinol, nodwyd mai agwedd a dull gweithredu staff oedd y ffactor pwysicaf yn ystod ymweliadau. Dywedodd y rhan fwyaf o garcharorion yn ein harolwg fod eu hymwelwyr yn cael eu trin yn barchus gan staff drwy'r amser neu'r rhan fwyaf o'r amser (70% o ddynion a 68% o fenywod). Mewn carchardai a oedd â staff ymweliadau penodol, gwelsom berthynas well ag ymwelwyr, yn enwedig gyda phlant.
- 5.12 Roedd aelodau arbenigol o staff darparwyr gwasanaethau teuluol yn chwarae rhan bwysig yn ystod ymweliadau, ac roedd ymwelwyr yn arbennig o gadarnhaol am y driniaeth a gawsant. Roedd rhai yn cyferbynnu eu cefnogaeth â'r hyn roeddent yn ei ystyried yn ddull llai cydymdeimladol gan staff y carchar.

“Dydyn nhw ddim fel staff y carchar, dydyn nhw ddim yn teimlo fel staff carchar... Maen nhw'n eich trin chi fel person arferol. Dydy rhai pobl ddim eisiau mynd at swyddogion... ond mae'n ymddangos eu bod nhw [staff darparwr gwasanaeth teuluol] â'u traed ar y ddaear...”

³⁰ Data a ddarparwyd gan bob carchar gwaith maes unigol.

³¹ Nid oedd Durham yn ei gofnodi.

³² Gweler: [The testimonies of children from Time-Matters UK inspired the play 8 Hours There and Back. – Time-Matters UK](#)

Trefnu ymweliadau

- 5.13 Mae carchardai unigol yn gyfrifol am ddiweddarau gwybodaeth am drefnu ymweliadau. Roedd y rhan fwyaf o wefannau carchardai a archwiliwyd gennym yn ystod ein gwaith maes yn cynnwys gwybodaeth gamarweiniol, gan gynnwys amseroedd a dyddiau anghywir, a'r wybodaeth anghywir am y manylion adnabod sydd eu hangen i gael mynediad.
- 5.14 Roedd systemau trefnu ymweliadau yn amrywio ar draws safleoedd ac yn cynnwys opsiynau dros y ffôn, ar-lein ac wyneb yn wyneb, neu gyfuniad o'r tri. Yn y rhan fwyaf o achosion, gallai teuluoedd a/neu garcharorion drefnu ymweliadau'n weddol hawdd, ond roedd problemau'n codi dro ar ôl tro.
- 5.15 Mae tri deg dau o garchardai yng Nghymru a Lloegr yn defnyddio llinell drefnu genedlaethol HMPPS.³³ Cynhaliodd arolygwyr nifer o brofion ar y llinell. Yr ymateb cyflymaf gan weithredwr oedd 20 munud, a'r un arafaf oedd awr a 23 munud. Ymddengys bod yr oedi'n deillio o ddiffyg staffio yn y ganolfan gyswllt sy'n delio â galwadau (gweler paragraff 7.1).
- 5.16 Gall carcharorion hefyd drefnu ymweliadau drwy giosgau, ac roedd y rheini a allai drefnu fel hyn yn gadarnhaol ar y cyfan am hwylustod a chyflymder. Fodd bynnag, roedd rhai carcharorion yn cael eu datgloi'n rheolaidd yn gyntaf, fel arfer oherwydd eu lefel ar y cynllun cymhellion neu oherwydd eu bod ar adain benodol. Roedd hyn yn caniatáu iddynt gael mynediad at y ciosgau cyn eraill a threfnu'r amseroedd mwyaf poblogaidd.
- 5.17 Roedd un carchar yn caniatáu dim ond dau blentyn i bob carcharor, ac fe wnaethom gwrdd â theulu a oedd yn gorfod dewis pa ddau o'r tri phlentyn a allai ymweld bob tro.

Canolfannau ymwelwyr

- 5.18 Fel arfer, mae canolfannau ymwelwyr mewn carchardai wedi'u lleoli ychydig y tu allan i waliau'r carchar a'u bwriad yw rhoi cyfle i deuluoedd aros yn gyfforddus a chael gwybodaeth berthnasol, yn ogystal â chymorth ymarferol ac emosïynol weithiau cyn eu hymweliad. Roedd gan bob un o'r safleoedd gwaith maes ganolfannau uchel eu parch a oedd yn cael eu rheoli gan y darparwr gwasanaethau teuluol.

³³ Data wedi'i ddarparu gan Dîm Gwasanaethau Teuluoedd HMPPS.



Canolfannau ymwelwyr

- 5.19 Roedd gan y canolfannau hyn swyddogaeth bwysig o ran helpu i setlo a pharatoi plant cyn iddynt fynd i'r carchar. Ym Manceinion, gwelsom ganllaw defnyddiol ar yr hyn y gallai plant ei ddisgwyl wrth ymweld â'u tad yn y carchar, ond nid oedd hyn yn nodweddiadol ar draws safleoedd y gwaith maes. Dywedodd rhai ymwelwyr wrthym hefyd fod angen gwybodaeth arnynt cyn eu hymweliad yn hytrach nag ar y diwrnod. Dywedodd un partner carcharor tro cyntaf wrthym fod y rhan fwyaf o'i gwybodaeth wedi dod gan ymwelwyr eraill.



Taflen POPs, Manceinion

Mynd i mewn i'r carchar

- 5.20 O'r ganolfan ymwelwyr, aeth teuluoedd i giât y carchar i wirio eu manylion adnabod ac i gael eu chwilio. Yn gyffredinol, roedd chwilio'n golygu rhoi eiddo drwy sganiwr bagiau pelydr-X a chwiliad 'rhwbio i lawr' tebyg i'r hyn a geir mewn meysydd awyr. Ond gallai gynnwys arferion mwy ymwithiol, fel archwiliadau gweledol o gegau ymwelwyr a

chael eu harogli gan gŵn sy'n chwilio am sylweddau anghyfreithlon. Gwelsom drinwyr cŵn yn ceisio gwneud y broses hon mor gyfeillgar â phosibl i blant drwy, er enghraifft, eu hannog i fwytho'r cŵn.

- 5.21 Fodd bynnag, nid oedd gweithdrefnau diogelwch gorfrwdfrydig yn anghyffredin. Mewn un carchar, roedd yn rhaid i ymwelwyr sy'n oedolion dynnu sanau ac esgidiau, dangos gwadnau eu traed i'r staff ac yna cerdded yn droednoeth ar loriau budr. Roedd hyn yn anghymesur ac ni allai staff egluro'r rhesymeg drosto. Dywedwyd wrthym fod yr arfer wedi cael ei stopio yn dilyn ein hymweliad.
- 5.22 Mewn sefydliad arall, gwelsom aelod o staff yn dweud yn anghywir wrth fam na allai ddod i mewn gyda'i baban oherwydd nad oedd ganddi fanylion adnabod ar gyfer y plentyn. Roedd hyn yn groes i bolisi HMPPS, sy'n datgan mai dim ond plant dros 16 oed sydd angen dulliau adnabod o'r fath, ac roedd y polisi ar wefan y carchar ei hun. Roedd enghreifftiau eraill o fesurau diogelwch anghymesur - yn rhannol neu ddim yn gysylltiedig o gwbl â risgiau a nodwyd - yn cynnwys trosglwyddo clytiau sbâr cyn mynd i ymweliad a pheidio â chael defnyddio fformiwla babanod.
- 5.23 Roedd ymweliadau'n dechrau'n hwyr yn digwydd yn rheolaidd. Roedd y rhesymau dros hyn yn cynnwys bod gwirio'r gofrestr amser cinio yn cymryd gormod o amser a diffyg staff i hebrwng ymwelwyr a/neu garcharorion i'r neuadd ymweliadau. Mewn un carchar, cafodd nifer fawr o ymwelwyr eu gwasgu i fan aros bach heb doiled nac awyr iach, oherwydd nad oedd staff ar gael i'w hebrwng i'r ystafell ymweliadau.

Yn y neuadd ymweliadau

- 5.24 Roedd y neuaddau ymweld yn llachar ac yn groesawgar ar y cyfan. Er enghraifft, roedd ffenestri gwydr mawr a llawer o olau naturiol yn y neuadd yn y Parc. Roedd rhai mannau awyr agored, ond dim ond Wealstun a Grendon oedd yn defnyddio'r ardaloedd hyn fel mater o drefn.



Neuaddau ymweld, a'r ardal ymweliadau allanol yn Grendon (gwaelod ar y dde)

- 5.25 Mewn rhai carchardai, gwelsom gyfranogiad da gan y rheolwyr cymorth niwroamrywiaeth o ran gwella'r ymweliadau, ar gyfer carcharorion ac ymwelwyr. Roedd y cynlluniau'n cynnwys deunyddiau hawdd eu darllen i egluro gweithdrefnau ymweld a chreu mannau tawel a hamddenol i ymwelwyr a charcharorion a oedd yn cael trafferth ymdopi yn y brif neuadd ymweliadau. Roedd teuluoedd yn gwerthfawrogi ymdrechion o'r fath, ac roeddent yn cyfrannu'n gadarnhaol at eu profiad cyffredinol.
- 5.26 Roedd teuluoedd yn gwerthfawrogi bwyta gyda'i gilydd yn y neuadd ymweliadau. Fel arfer, roeddent yn cael dod ag £20 i mewn fesul oedolyn i'w wario, er bod un carchar yn caniatáu hyd at £40.

“Mae bwyd bob amser yn gwneud pobl yn hapus, ac mae bob amser yn dda i mi gael yr ymweliadau gyda mam a chael bwyd yno hefyd, mae'n fy atgoffa o'r amseroedd da a gefais gyda fy nheulu.”

- 5.27 Roedd y rhan fwyaf o garchardai fel arfer yn cynnig melysion a diodydd, ac roedd opsiynau mwy sylweddol yn tueddu i gynnwys pizza, pasteiod wedi'u haildwymo a thostis, a sglodion. Ychydig o garchardai oedd yn darparu ar gyfer gofynion deietegol arbennig. Dywedodd teulu a ffrindiau wrthym ei bod yn well ganddynt allu archebu bwyd ymlaen llaw, yn hytrach na defnyddio amser ymweld i giwio am gyfnodau hir.
- 5.28 Yn un o'r carchardai y buom yn ymweld â nhw, roedd 'bagiau danteithion' £12 hefyd ar gael i deuluoedd eu prynu i garcharorion ond roeddent yn cael eu gwerthu gydag ychwanegiad o tua 50% o'r pris. Roeddent yn cynnwys diodydd, creision a siocled, y gallai carcharorion fynd â nhw'n ôl i'w celloedd.



Bag danteithion

Y posibilrwydd o ymweliadau teulu

- 5.29 Roedd ymweliadau teulu (a elwir yn 'ddiwrnodau teulu') ar gael ym mhob safle gwaith maes a'u bwriad oedd darparu profiad ymweld sy'n fwy addas i blant a theuluoedd. Roeddent yn rhoi cyfle i garcharorion gael mwy o amser hamddenol gyda'u teuluoedd ac roeddent yn cael eu gwerthfawrogi'n fawr gan y rhai a gymerodd ran ynddynt. Roedd rhai carchardai'n gwneud ymdrech sylweddol i ddarparu gweithgareddau arferol, fel sicrhau bod gemau ar gael i garcharorion chwarae gyda phlant a chaniatáu i deuluoedd goginio a bwyta gyda'i gilydd.

“[Yn ystod ymweliadau cymdeithasol arferol] mae'n hoffi i mi godi a chwarae gydag ef [ond] dydw i ddim yn cael codi o'm cadair ac mae'n fy ngalw i'r man chwarae bach ac mae eisiau i mi 'edrych ar hyn dad', a dydw i ddim yn gallu gwneud hynny. Ond mae'n braf gallu gwneud i fyny am hynny ar ddiwrnodau teulu... felly dydw i ddim yn eistedd i lawr byth ar y diwrnodau teulu.”

- 5.30 Fodd bynnag, yn gyffredinol nid oedd potensial ymweliadau teulu yn cael ei wireddu i'r eithaf ac roedd un carchar yn caniatáu i hynny ddigwydd deirgwaith y flwyddyn yn unig. Fel arfer, roedd yr ymweliadau'n digwydd yn ystod oriau ysgol ac, mewn un achos, dywedodd y darparwr gwasanaethau teuluol wrthym fod gweithiwr cymdeithasol wedi mynegi pryderon am faint o ysgol sy'n cael ei cholli gan blentyn.
- 5.31 Gallai ymweliadau teulu hefyd fod yn rhy gyfyngedig: roedd rhai yn gwahardd plant sy'n oedolion ac aelodau o'r teulu estynedig a allai fod yn agos iawn at y carcharor.
- 5.32 Er iddynt gael eu galw'n 'ddiwrnodau' teulu, yn y carchardai gwaith maes, nid oedd y rhan fwyaf mewn gwirionedd yn hwy nag ymweliad dwy awr safonol. Esboniodd staff mai'r rheswm dros y cyfnod byr oedd bod carcharorion a theuluoedd yn blino ac yn diflasu ar ymweliadau hirach; fodd bynnag, roedd hyn yn fwy o adlewyrchiad o ddiffyg dychymyg ynghylch sut gallai sesiynau ymgysylltu â chyfranogwyr.

5.33 Gwelsom rai enghreifftiau da o ymweliadau teulu mwy creadigol. Yn Askham Grange, roedd teuluoedd yn gallu mynd i lety byw'r carcharorion a chael taith o amgylch y carchar cyfan, ac yn Grendon, roedd diwrnodau teulu'n cael eu cynnal ar yr unedau eu hunain. Yn y ddau achos, roedd carcharorion yn gwerthfawrogi'r cyfle i fynd i'r afael â phryderon a allai fod gan eu hanwyliaid ynghylch ble roeddent yn byw. Dywedodd staff Ymweliadau yn Askham Grange wrthym fod teuluoedd yn dod i unedau carchar yn 'gam enfawr ymlaen o ran chwalu rhwystrau'. Er enghraifft, roedden nhw'n disgrifio plant yn gweld lluniau ohonyn nhw eu hunain ar wal eu mam, ac yn sylweddoli pa mor bwysig oedden nhw o hyd iddi hi beth bynnag fo'r pellter rhyngddyn nhw.

Adran 6 Cadw mewn cysylltiad

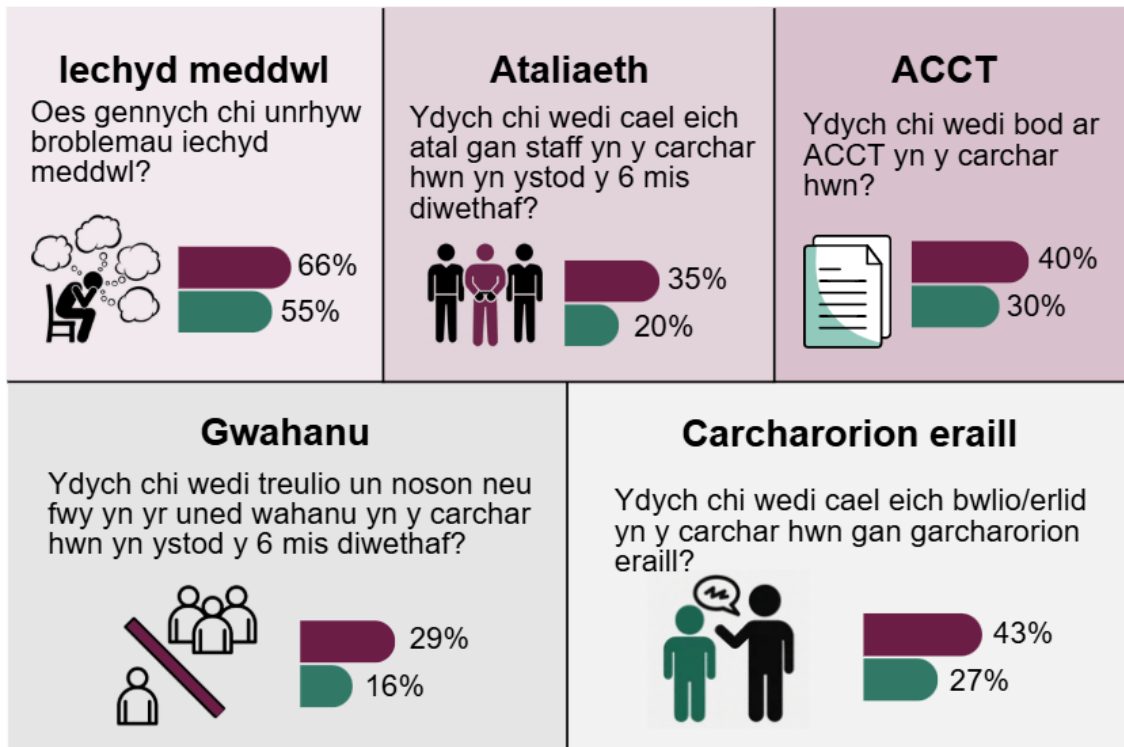
Pwysigrwydd galwadau ffôn

- 6.1 Ers 2018, mae HMPPS wedi cyflwyno ffonau yn y celloedd ym mhob carchar caeedig, gan ganiatáu i garcharorion wneud galwadau allan i rifau cymeradwy. Mae hyn yn golygu nad oes angen i garcharorion giwio i ddefnyddio ffonau adain mwyach, gan gynyddu mynediad at sgysiau ffôn a phreifatrwydd sgysiau ffôn. Mae llawer o'r tensiynau a oedd yn arfer bod yn gyffredin pan fu'n rhaid i garcharorion gystadlu am fynediad at nifer fach o ffonau pen grisiau wedi cael eu dileu.
- 6.2 Yn ein harolwg, roedd dynion a allai ddefnyddio'r ffôn bob dydd yn llai tebygol o adrodd am broblemau iechyd meddwl neu fwlio ac erledigaeth gan garcharorion eraill. Roeddent hefyd yn llawer llai tebygol o fod wedi cael eu hatal gan staff, eu gwahanu yn ystod y chwe mis diwethaf neu o fod wedi cael eu nodi fel rhai a oedd yn cael eu cefnogi gan y broses ACCT.

Ffigur 7: Dywedodd carcharorion a allai ddefnyddio'r ffôn bob dydd fod ganddynt lai o broblemau iechyd meddwl a llai o brofiadau o reoli ymddygiad ac erledigaeth

Carchardai dynion yng Nghymru a Lloegr

■ Dynion nad oeddent yn gallu defnyddio'r ffôn bob dydd ■ Dynion a allai ddefnyddio'r ffôn bob dydd.



Ffynhonnell: Arolygon carcharorion Arolygiaeth Carchardai EF, 2024/25

“Y peth gorau rydw i erioed wedi’i weld ers bod yn y carchar yw cael y ffôn hwnnw yn eich cell... dim ond gwybod y gallwch chi eu ffonio bob bore neu bob nos, dyna’r peth gorau... Dim ond cael y ffôn hwnnw, gallu siarad â nhw, eu clywed, a rydych yn gwybod eu bod yn ddiogel, mae’n tawelu fy meddwl.”

- 6.3 Nid yw ffonau mewn celloedd ar gael mewn carchardai agored, ac mewn un sefydliad roedd tystiolaeth bod hyn wedi arwain at rywfaint o fwlio gan garcharorion mwy dylanwadol sy’n defnyddio ffôn yr adain ar yr adegau mwyaf poblogaidd. Roedd diffyg preifatrwydd hefyd yn bryder cyffredin. Er enghraifft, dywedodd menyw feichiog yn yr uned mamau a babanod yn Askham Grange ei bod yn ei chael yn anodd cael sgysiau priodol gyda’i phartner o ffonau cymunedol mewn lleoliadau swnllyd.

“Mae gallu ffonio eich teulu yng nghysur eich ystafell eich hun mor bwysig... rwy’n gweld ei eisiau’n fawr.”

- 6.4 Yn y rhan fwyaf o garchardai, cafodd y llinellau ffôn eu diffodd rhwng 11pm a 6am er mwyn atal galwadau diangen a allai amharu ar fywydau teulu a ffrindiau y tu allan. Gall staff carchardai wrth-wneud y bloc ar unrhyw gyfrif unigol os oes angen, ond ni ddefnyddiwyd yr hyblygrwydd hwn ar gyfer y rhai ag angen dilys i ffonio yn ystod y nos. Er enghraifft, fe wnaethom siarad â charcharor tramor o Seland Newydd a oedd yn ei chael hi’n anodd siarad â’i deulu oherwydd y gwahaniaeth amser. Dywedodd rhai carcharorion wrthym hefyd eu bod eisiau ffonio eu teuluoedd dros nos oherwydd mai dyma pryd roedden nhw’n teimlo ar eu mwyaf agored i niwed.
- 6.5 Roedd gan yr holl garchardai y buom yn ymweld â nhw nifer o ffonau mewn celloedd a oedd wedi torri. Roedd hyn yn arbennig o broblemus ar adain gynefino lle’r oedd rhai carcharorion wedi cymryd ffonau a oedd yn gweithio (gweler paragraff 3.3).
- 6.6 Nid oedd dealltwriaeth dda o bwysigrwydd cadw mewn cysylltiad ag aelodau o’r teulu a oedd hefyd yn y carchar ac roedd yn anodd trefnu galwadau ffôn rhwng carchardai. Nid oedd carchardai’n goruchwyllo llawer ar geisiadau, ac nid oedd tri charchar yn gallu darparu unrhyw ddata o gwbl. Dywedodd carcharorion wrthym fod yn rhaid iddynt ofyn dro ar ôl tro i gael y galwadau ffôn hyn. Dywedodd un dyn wrthym am effaith methu â chael galwadau ffôn rhwng carchardai pan symudodd o un carchar i’r llall.

“Rydw i’n bendant wedi [colli siarad â fy mrawd ar alwadau rhwng carchardai], oherwydd rydw i’n gwybod fy mod i’n cael galwad bob penwythnos neu bob yn ail benwythnos ar ddydd Sadwrn, felly byddwn i’n edrych ymlaen ac yn ymddwyn tan yr alwad honno a phe bai gen i broblemau, gallwn i siarad ag ef, oherwydd mai ef yw’r brawd hyn, byddai’n

dweud gwranda, pwylla, cymryd pump, ei wneud fel hyn neu fel arall, yn hytrach na gweithredu'n fyrbwyll.”

- 6.7 Yn Ashfield, roedd carcharorion hefyd yn gallu defnyddio gwasanaeth negeseua Unify, sy'n caniatáu i negeseuon gwib gael eu hanfon at gysylltiadau ffôn cymeradwy drwy dechnoleg yn y celloedd. Roedd hyn yn boblogaidd ymysg carcharorion, gyda 43% o'r rhai yn y carchar yn defnyddio'r gwasanaeth. Yn ystod y tri mis cyn ein hymweliad, roedd dros 150,000 o negeseuon wedi cael eu hanfon. Dywedodd rhai wrthym ei bod yn gymaint haws cyfleu eu hemosiynau drwy neges destun oherwydd yr anawsterau a gawsant wrth fynegi eu hunain ar lafar.

“Dydw i ddim yn gwybod beth fyddwn i'n ei wneud hebdo pe bai'n mynd. Mae wedi dod mor hanfodol i mi... Mae wedi bod yn braf, pan fydda i mewn lle drwg, anfon neges oherwydd fydda i ddim mewn hwyliau da i siarad.”

- 6.8 Fodd bynnag, ar ddiwedd 2025 dim ond 19 carchar oedd â'r gliniaduron yn y celloedd a oedd yn ofynnol i gael mynediad at y gwasanaeth.³⁴ Roedd y gliniaduron hefyd yn caniatáu i garcharorion gadw negeseuon e-bost (gweler paragraff 6.21).

Cost galwadau ffôn

- 6.9 Roedd carcharorion yn awyddus i ddweud wrthym am gost uchel galwadau ffôn, cyflogau cymharol isel yn y carchar a'r ddibyniaeth ddilydol ar deuluoedd i anfon arian am gredyd ffôn. Mae carcharorion fel arfer yn ennill rhwng £10 ac £20 yr wythnos os ydynt yn gweithio neu mewn addysg, ac mae cost un alwad ffôn 60 munud yn ystod yr wythnos o'r carchar i ffôn symudol yn y DU yn £3.30, sy'n llawer uwch nag y byddai galwad debyg yn ei gostio yn y gymuned. Nid oedd gostyngiad diweddar o 20% yng nghost galwadau yn berthnasol i alwadau rhyngwladol. Mewn sampl o achosion, gwelsom fod carcharorion yn cael tua £28 yr wythnos ar gyfartaledd gan deuluoedd i dalu am eitemau siop a chredyd ffôn, ond roedd y ffigur yn llawer uwch mewn rhai achosion ac yn enwedig i'r rheini a oedd yn dibynnu'n drwm ar y cymorth emosiynol o alwadau ffôn rheolaidd.

“Pan ddes i ffwrdd am y tro cyntaf, roeddwn i ar y ffôn drwy'r amser, yn gwario fy holl arian arno, oherwydd roeddwn i angen rhywun ar ben arall y ffôn. Roeddwn i'n ei chael yn anodd.”

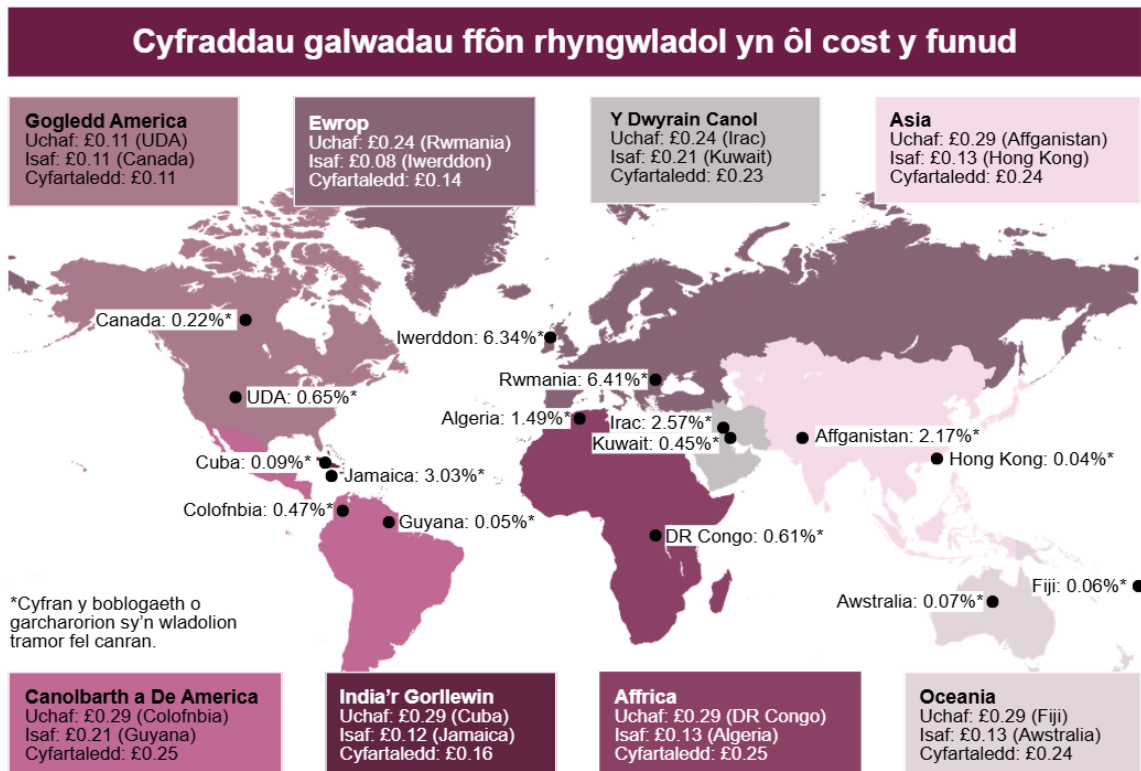
- 6.10 Dywedodd rhai carcharorion wrthym fod yn rhaid iddynt ddewis rhwng gwneud galwadau ffôn a phrynu eitemau o'r siop. Gallai carcharorion gyfnewid sesiynau ymweld nad oeddent yn cael eu defnyddio am gredyd ffôn ychwanegol, ond nid oedd llawer yn ymwybodol bod hyn yn opsiwn. Yr eithriad oedd yn Askham Grange, lle rhoddwyd credyd ffôn

³⁴ Darparwyd y wybodaeth gan HMPPS.

ychwanegol o £1 neu £2 i fenywod nad oeddent yn cael ymweliadau cymdeithasol neu'n cael eu rhyddhau ar eu pen eu hunain ar drwydded dros dro, yn dibynnu ar lefel eu polisi cymhellion.³⁵

6.11 Roedd unrhyw un a oedd yn ffonio dramor yn talu cyfradd lawer uwch. Roedd y galwadau'n amrywio o 8c y funud i Iwerddon (£4.80 am 60 munud) i 29c y funud i Affganistan (£17.40). Adeg ein hymweliadau, roedd tua 6% o boblogaeth y carchar yn Rwmanaidd, ac roeddent yn talu £14.40 am awr o alwad, gan ddefnyddio holl gyflog wythnosol arferol y carchar.³⁶ Mewn canolfannau symud mewnfudwyr (IRC), mae gan garcharorion fynediad at gardiau SIM arbenigol i wneud galwadau ffôn yn fwy fforddiadwy, ond nid oedd y rhain ar gael mewn carchardai.

Ffigur 8: Roedd costau galwadau rhyngwladol yn amrywio yn ôl gwlad, ym mis Awst 2025



Ffynhonnell: Data wedi'i ddarparu gan Gyfarwyddiaeth Trawsnewid Cyflawni HMPPS a'r Weinyddiaeth Gyfiawnder a HMPPS, Ystadegau Rheoli Troseddwyr³⁷

6.12 Roedd y gwasanaeth neges llais i garcharorion sydd wedi'i gymeradwyo gan ddiogelwch yn caniatáu i garcharorion a'u teulu a'u ffrindiau anfon negeseuon llais drwy ap ar ffôn yng nghell y carcharor. Roedd y gwasanaeth ar gael yn y rhan fwyaf o garchardai, yn costio rhwng £5 a £10 y mis ac yn cynnig galwadau ffôn rhatach i ffonau symudol na'r ffi safonol. Fodd bynnag, nid oedd y rhan fwyaf o'r

³⁵ Mae galwad i ffôn symudol yn costio 4.5c y funud.

³⁶ Ffigurau ar gyfer 30 Mehefin 2025; gweler: [Offender management statistics quarterly: January to March 2025 - GOV.UK](#)

³⁷ Gweler: [Offender management statistics quarterly: April to June 2025 - GOV.UK](#)

carcharorion, y teuluoedd na'r staff y gwnaethom ofyn iddynt yn gyfarwydd â'r gwasanaeth hwn.

Galwadau fideo

- 6.13 Yn 2020, cyflwynodd HMPPS alwadau fideo cymdeithasol diogel am ddim fel rhan o'i ymateb i gyfyngiadau yn ystod pandemig COVID-19. Roedd carcharorion a theuluoedd a oedd yn defnyddio gwasanaethau galwadau fideo cymdeithasol yn gadarnhaol ar y cyfan am y gwasanaeth, ond gwelsom lefelau defnydd annisgwyl o isel. Roedd data cenedlaethol (Ebrill 2024 i Fehefin 2024) yn dangos bod tua 13,000 o alwadau fideo gan hyd at 7,000 o garcharorion bob mis. Hyd yn oed gan ganiatáu ar gyfer cyfyngiadau ar ymweliadau cymdeithasol yn 2021, roedd hyn yn ostyngiad sylweddol o dros 30,000 o sesiynau fideo a ddarparwyd rhwng mis Mawrth a mis Mai 2021, pan oedd dros 17,000 o garcharorion yn defnyddio'r gwasanaeth.
- 6.14 Fe wnaethom nodi nifer o resymau posibl dros ddefnydd is, ac nid oedd arweinwyr carchardai wedi mynd i'r afael â'r un ohonynt yn effeithiol. Er enghraifft, dywedodd carcharorion a theuluoedd wrthym fod y galwadau o ansawdd gwael neu'n methu gyda'r symudiad lleiaf, a oedd yn eu gwneud yn anodd eu defnyddio gyda phlant iau neu anifeiliaid anwes hyd yn oed. Dywedodd rhai o'r plant y buom yn siarad â nhw eu bod eisiau gwneud mwy o ddefnydd o'r potensial a gynigir gan alwadau fideo, er enghraifft, drwy symud y camera o gwmpas a dangos eu hystafell wely i'w rhiant. Pryder aml i garcharorion oedd nad oedd galwadau'n cael eu cynnal mewn man croesawgar neu breifat, sy'n well ar gyfer rhyngweithio'n gadarnhaol â theulu a ffrindiau.

“... mae gennych chi swyddog yn eistedd wrth eich ymyl ac mae hynny'n lletchwith.”

- 6.15 Mae polisi HMPPS yn datgan bod y credyd sydd ar gael i sefydliadau yn 'caniatáu mynediad at hyd at 60 munud o alwadau fideo cymdeithasol diogel bob mis'. Gall y llywodraethwr ganiatáu fideo diogel ychwanegol am ddim mewn 'amgylchiadau eithriadol'.³⁸ Er gwaethaf hyn, gwelsom mai dim ond un alwad fideo gymdeithasol 30 munud yr oedd y rhan fwyaf o garcharorion yn ei chael bob mis, ac yn aml nid ar yr adegau mwyaf cyfleus i deuluoedd. Mewn un carchar â phoblogaeth o dros 600, dim ond ar un prynhawn yn ystod yr wythnos y cynigiwyd galwadau. O ganlyniad, dim ond 109 o alwadau a wnaed yn ystod y flwyddyn flaenorol. Low Newton a Parc oedd yr unig garchardai gwaith maes i gynnig galwadau fideo gyda'r nos, a oedd yn addas i lawer mwy o deuluoedd.
- 6.16 Yn gyffredinol, nid oedd llawer o ddefnydd creadigol o'r dechnoleg i alluogi carcharorion i gael presenoldeb cryfach ym mywydau eu teuluoedd. Eithriad oedd Ashfield, lle'r oedd carcharorion yn teimlo bod y gwasanaeth yn cael ei hyrwyddo'n dda, ac yn gwerthfawrogi'r ffaith y

³⁸ Gweler: [Secure Social Video Calling Policy Framework](#)

gallent ddarllen straeon i'w plant. Roedd hyn yn debyg i'r defnydd dychmygus o alwadau fideo a welsom yn flaenorol yn Oakwood, lle'r oedd sesiynau gyda'r nos yn galluogi carcharorion i ddarllen straeon amser gwely i'w plant, mynychu nosweithiau rhieni gydag athrawon a ffonio partneriaid yn ystod neu'n fuan ar ôl geni plant.³⁹

- 6.17 Ni welsom unrhyw dystiolaeth o alwadau ychwanegol i gefnogi llesiant ac mewn amgylchiadau eithriadol. Gallai'r rhain fod wedi helpu, er enghraifft, pobl na chawsant unrhyw ymweliadau, gan gynnwys llawer o wladolion tramor. Dywedodd un carcharor o'r fath wrthym nad oedd ganddo syniad y gallai ffonio dramor gan ddefnyddio'r dechnoleg.



Ardaloedd galwadau fideo

³⁹ Gweler adroddiad arolygu Arolygiaeth Carchardai EF ar Oakwood (2024)

Post

- 6.18 Yn gyffredinol, roedd danfoniadau drwy'r post yn cael eu trin yn brydlon yn y carchardai y buom yn ymweld â nhw, ac nid oedd y rhan fwyaf o garcharorion wedi mynegi pryderon. Yr unig broblem sylweddol a nodwyd oedd bod llungopïau o bost weithiau'n cael eu rhoi i garcharorion yn hytrach na'r gwreiddiol. Mewn rhai carchardai, roedd yn amlwg bod cyfiawnhad dros yr arfer ar sail gwybodaeth a chyflenwad sylweddol o gyffuriau anghyfreithlon. Fodd bynnag, mewn achosion eraill lle na welsom fawr o dystiolaeth o broblemau o'r fath, roedd cyfyngiadau tebyg yn berthnasol heb adolygiad rheolaidd.

Negeseuon e-bost

- 6.19 Mae'r cynllun E-bostio Carcharor⁴⁰ poblogaidd yn caniatáu i deuluoedd a ffrindiau e-bostio negeseuon i garchar drwy wefan benodol. Mae'r negeseuon wedyn yn cael eu hargraffu a'u danfon gan staff y carchar, a gall carcharorion hefyd ysgrifennu ymatebion, y mae staff yn eu sganio ac yn eu hanfon ymlaen. Mewn rhai sefydliadau, gall carcharorion hefyd dderbyn ac ateb negeseuon yn electronig. Croesawyd y gwasanaeth gan y rhan fwyaf o garcharorion y buom yn siarad â nhw a chyfrannodd at yr ystod o ddulliau cyfathrebu a oedd yn caniatáu cyswllt â'r byd y tu allan.
- 6.20 Fodd bynnag, roedd anfon lluniau yn gymharol ddud, gyda phob e-bost a oedd yn cynnwys llun yn costio 42c i deuluoedd, a oedd yn cynyddu i 68c os oeddent yn talu am ateb gan y carcharor. Er bod teuluoedd yn talu i anfon ffotograffau, dim ond dau garchar a argraffodd y rhain mewn lliw.
- 6.21 Mewn carchardai â chiosgau electronig, nid oedd y negeseuon e-bost yn cael eu hargraffu a dim ond unwaith y gallai carcharorion eu darllen ar y sgrin cyn iddynt ddiflannu. Dywedodd carcharorion wrthym ei bod yn anodd cofio negeseuon e-bost hir i'w helpu i ysgrifennu eu hateb.

⁴⁰ Gweler: [eMates - the hassle free way to keep in touch](#)

Adran 7 Arweinyddiaeth

Goruchwylio a hyfforddi

- 7.1 Roedd gan dîm gwasanaethau teuluol cenedlaethol bach amrywiaeth o gyfrifoldebau, gan gynnwys rheoli contractau'r darparwr gwasanaethau teuluol, cynnal y cynlluniau Cymorth gydag Ymweliadau Carchar a Chyswllt Dioddefwyr, yn ogystal â'r gwasanaeth Cafod Carcharor, Llinell Gymorth i Deuluoedd Carcharorion a'r gwasanaeth trefnu ymweliadau. Er gwaethaf eu hymdrechion, nid oedd hyn yn gadael llawer o gapasiti ar gyfer goruchwylio a dadansoddi darpariaeth deuluol yn strategol ar draws ystâd y carchardai, ac nid oedd llawer o dystiolaeth bod arferion cadarnhaol yn cael eu rhannu fel mater o drefn. Cafodd y tîm gefnogaeth gan dîm canolfan gyswllt ar wahân, a oedd yn delio â galwadau ffôn a negeseuon e-bost gan aelodau o'r cyhoedd mewn perthynas â phob un o'r gwasanaethau hyn, er bod swyddi gwag wedi arwain at oedi sylweddol o ran ymatebion (gweler paragraff 5.15).
- 7.2 Ar lefel y sefydliad, y pennaeth lleihau aildroseddu fel arfer oedd y rheolwr arweiniol a oedd yn goruchwylio gwaith teulu. Er bod ymdrechion wedi bod yn y carchardai gwaith maes i gynyddu goruchwyliaeth a phroffil y gwaith hwn ers Adolygiadau Farmers, roedd gan benaethiaid lleihau aildroseddu amrywiaeth eang o gyfrifoldebau eraill hefyd, gan adael ychydig iawn o amser i ganolbwyntio ar y maes hwn. Gwelsom fwy o sylw i waith teulu lle'r oedd rheolwr teulu pwrpasol a/neu weithiwr teulu a gyflogir gan HMPPS, fel yn Parc, Grendon, Low Newton a Durham.
- 7.3 Fe wnaethom siarad ag ychydig o staff a oedd wedi cwblhau pecyn dysgu ar-lein a ddatblygwyd gan y tîm canolog i roi gwybodaeth i staff sy'n gyfrifol am gynnal cysylltiadau teuluol. Fodd bynnag, yn gyffredinol, roedd hyfforddiant staff perthnasol yn gyfyngedig iawn ac ychydig o arweiniad a welsom ar bwysigwydd cynnwys teuluoedd drwy gydol dedfryd carcharorion, gan gynnwys effaith cysylltiadau teuluol ar lesiant.

Deall y galw am wasanaethau teulu

- 7.4 Mae'n ofynnol i bob carchar gwblhau dadansoddiad anghenion blynyddol unigol, datblygu a gwreiddio strategaeth deulu, a chynnal arolwg o brofiadau teuluoedd bob chwe mis. Roedd gan y carchardai yr ymwelwyd â hwy i gyd ddadansoddiadau cyfredol o anghenion, ond roeddent yn tueddu i gynnwys ystod gul o ddata yn unig. Ar wahân i ddau garchar, nid oedd gan y carchardai eraill gofnod o faint o garcharorion oedd â phlant, a oedd yn cyfyngu ar eu gallu i gynllunio cymorth addas a bidio am adnoddau. Ychydig iawn o dystiolaeth a welsom o safbwyntiau teuluoedd yn cael eu hymgorffori yn y gwaith o ddatblygu strategaethau neu helpu i sbarduno gwelliannau.

- 7.5 Roedd gan bob carchar hefyd ddadansoddiad cyffredinol o anghenion y boblogaeth a oedd yn cyfrannu at ei strategaeth lleihau aildroseddu. Roedd hyn fel arfer yn cynnwys rhywfaint o wybodaeth sylfaenol am anghenion plant a theuluoedd, fel arfer yn deillio o OASys (gweler yr Eirfa). Fodd bynnag, nid oedd pob carcharor yn cael asesiad OASys, yn enwedig y rhai ar remánd, ac roedd yr Adnodd Sgrinio Carcharorion Sylfaenol, y cafwyd y rhan fwyaf o'r data ohono, dim ond yn holi am deulu agos a'r perthynas agosaf. Nid oedd unrhyw gwestiynau am gysylltiadau â phobl arwyddocaol eraill yn y gymuned.
- 7.6 Os gofynnodd carcharor am gael siarad â gweithiwr gwasanaethau teulu neu os cafodd ei atgyfeirio gan staff, arweiniodd hyn at asesiad llawn o amgylchiadau'r teulu, a gafodd ei gofnodi wedyn ar system TG y darparwr gwasanaethau teulu. Ni rannwyd hyn â'r carchar i helpu gyda dealltwriaeth ehangach o anghenion y boblogaeth.
- 7.7 Yn Low Newton, roedd Nepacs wedi gwella'r broses o gasglu gwybodaeth drwy'r prosiect EDiC (gweler yr enghraifft achos: Cymorth effeithiol yn ystod y dyddiau cynnar yn y ddalfa), ond ni chafodd y canfyddiadau eu hintegreiddio i ddadansoddiad o anghenion y carchar na'u defnyddio i lywio ei strategaeth ar gyfer gwella gwasanaethau teulu.
- 7.8 Heb ddadansoddiadau effeithiol o ddata ac anghenion lleol, prin iawn oedd gallu HMPPS i ddeall yr angen a sbarduno camau gweithredu wedi'u targedu ar lefelau rhanbarthol a chenedlaethol.

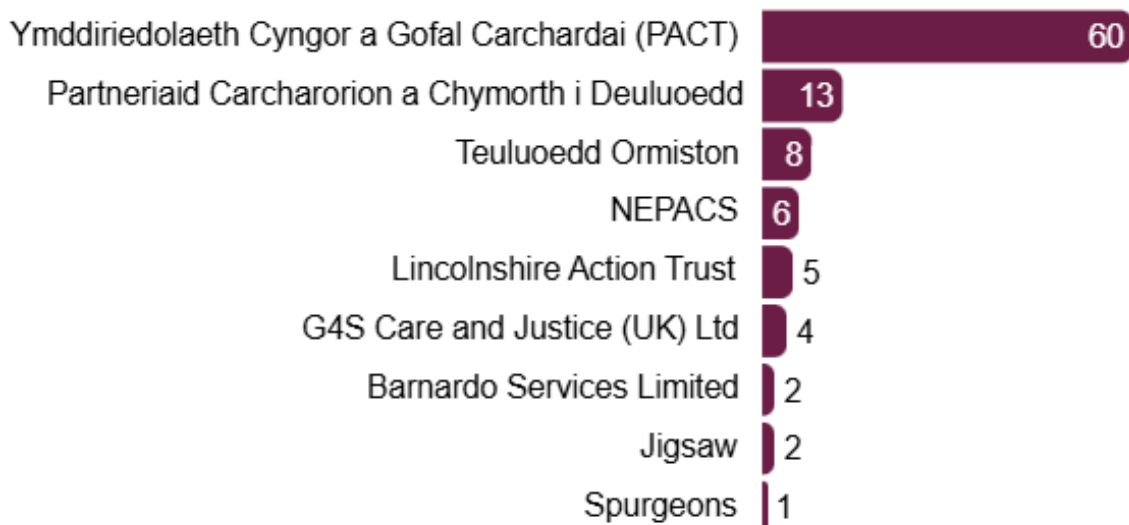
Contractau gwasanaethau teulu

- 7.9 Nid oedd cyllideb gyffredinol ar gyfer gwasanaethau teulu mewn carchardai preifat, gyda chyllid yn cael ei negodi ar gyfer pob contract unigol yn lle hynny. Comisiynwyd contractau gwasanaethau teulu ar gyfer carchardai'r sector cyhoeddus gyda chyfanswm gwerth o tua £61 miliwn, o 2022 i 2027.⁴¹
- 7.10 Roedd y contractau'n amrywio'n fawr ac nid oeddent bob amser yn cyfateb i angen gwirioneddol. Er enghraifft, er mai dim ond un gweithiwr teulu oedd ym Manceinion, roedd gan Durham ddau, Wealstun tri a Pharc chwech, ac nid oedd yn ymddangos bod rheswm gwrthrychol dros amrywiad o'r fath.
- 7.11 Defnyddiwyd ffynonellau cyllid amgen a gwirfoddolwyr gan lawer o garchardai i gryfhau cyllidebau bach ar gyfer gwaith teulu. Roedd hyn yn gyffredinol yn gwneud yn siŵr bod darpariaeth resymol ar gael, ond roedd weithiau'n fregus oherwydd yr anawsterau o ran dod o hyd i wirfoddolwyr a'u cadw, a'r ansicrwydd sy'n cael ei greu gan gyllid allanol tymor byr.

⁴¹ Gweler: [HMPPS Prisoner, Family and Significant Other Support Services Contracts - Find a Tender](#)

Ffigur 9: PACT oedd darparwr mwyaf gwasanaethau cymorth i deuluoedd a phobl arwyddocaol eraill dan gontract

Carchardai'r sector cyhoeddus yng Nghymru a Lloegr*



* Nid oedd gan Full Sutton ddarparwr gwasanaethau teulu dan gontract.

Ffynhonnell: Contractau Gwasanaethau Cymorth i Garcharorion, Teulu a Phobl Arwyddocaol Eraill HMPPS⁴²

7.12 Dylai unrhyw warged o werthu bwyd mewn canolfannau ymwelwyr mewn carchardai yn y sector cyhoeddus fynd i Gronfa Lluniaeth i Ymwelwyr (VRF)⁴³ ac yna dylai gael ei wario ar wella gwasanaethau i deuluoedd. Gwelsom dystiolaeth o werthiannau sylweddol - hyd at £100,000 mewn un carchar - ond ni roddwyd cyfrif priodol am gostau, ac roedd yn ymddangos bod y gwaged wedi cael ei ddargyfeirio i rannau eraill o'r carchar. Dim ond Low Newton allai ddangos bod yr arian yn cael ei wario ar wella gwasanaethau i deuluoedd. Roedd y gwaged, er enghraifft, wedi cael ei ddefnyddio i adnewyddu y man chwarae i ymwelwyr, talu am gostau bwyd a chlwb brecwast yn ystod diwrnodau teulu, a chyflenwi tegannau a llyfrau i blant.

Asesu cynnydd

7.13 Yn 2019, yn dilyn yr ail Adolygiad Farmer, datblygodd HMPPS fesur hunanasesu 'cysgod' i wella dealltwriaeth o gryfderau a meysydd i'w gwella. Cafodd y mesur ei roi ar waith yn llawn o 2022 ar ôl pandemig COVID-19. Erbyn hyn, mae'n ofynnol i bob carchar gwblhau adolygiad blynyddol a sgorio ei hun allan o 144, ac mae disgwyl i swyddfa cyfarwyddwr y grŵp carchardai gymedroli hynny. Defnyddir graddfa tri phwynt (gydag asesiadau o heb fodloni, bodlonwyd i raddau helaeth a bodlonwyd yn llawn) i sgorio gofynion.

7.14 Roedd gan bob carchar y buom yn ymweld ag ef hunanasesiad cyfredol. Er bod y broses wedi helpu i roi mwy o amlygrwydd i waith

⁴² Gweler: [HMPPS Prisoner, Family and Significant Other Support Services Contracts - Find a Tender](#)

⁴³ Gwybodaeth wedi'i derbyn gan HMPPS.

teulu yn y carchardai yr ymwelwyd â hwy, roedd methiannau sylweddol.

- 7.15 Nid oedd digon o ddata'n cael ei gasglu a'i ymgorffori i ganiatáu gwir fesur o ganlyniadau. Gallai data o'r fath fod wedi cynnwys, er enghraifft, faint o bobl oedd yn elwa o ddarpariaeth deuluol, yn ogystal â sut roedd gwaith teulu yn effeithio ar ganlyniadau mewn meysydd allweddol fel diogelwch ac adsefydlu. Roedd y raddfa sgorio tri phwynt ei hun yn rhy gyfyngedig. Gellid rhoi'r sgôr uchaf dim ond am fod â system sylfaenol ar waith, ni waeth pa mor dda yr oedd yn gweithio.
- 7.16 Roedd y sgoriau hunan-ddyrannu hefyd yn hael fel mater o drefn. Y sgôr isaf a welsom oedd 128/144 a'r uchaf oedd 143/144, er ein bod wedi canfod diffygion nodedig yn yr ail garchar. Daethom i'r casgliad nad oedd y broses hunanasesu'n cael ei defnyddio'n effeithiol ac, ar y gwaethaf, roedd yn annog agwedd hunanfodlon.

Atodiad I Methodoleg

Cwmpasu

Ymgynghorwyd â'r grwpiau canlynol i helpu i lywio cwmpas yr adolygiad thematig hwn:

- teuluoedd a ffrindiau carcharorion
- cyn-garcharorion
- uwch arweinwyr HMPPS sy'n gyfrifol am wasanaethau i deuluoedd
- ymgyrchwyr ac eraill sy'n ymwneud ag eirioli ar ran y rheini y mae carcharu aelodau o'r teulu yn effeithio arnynt.

Defnyddiwyd dull cymysg i archwilio'r meysydd allweddol a nodwyd yn ystod y gwaith cwmpasu. Roedd hyn yn cynnwys dadansoddiad meintiol o ddata arolygon Arolygiaeth Carchardai EF a gwaith maes ansoddol yn bennaf mewn wyth carchar.

Dadansoddiad yr arolwg carcharorion

Roedd dadansoddiad yr arolwg yn defnyddio data o arolygon a gynhaliwyd fel rhan o 38 o arolygiadau gan Arolygiaeth Carchardai EF a gyhoeddwyd rhwng 1 Ebrill 2024 a 31 Mawrth 2025. Roedd y dadansoddiad hwn yn edrych ar effaith cyswllt â theulu a ffrindiau ar wahanol agweddau ar fywyd yn y carchar, gan gynnwys diogelwch, rheoli ymddygiad ac adsefydlu. Ar ben hynny, cynhaliwyd dadansoddiad i gymharu profiadau grwpiau o garcharorion, er enghraifft y rheini a oedd â phrofiad o ofal awdurdod lleol â'r rheini nad oedd ganddynt brofiad o hynny. Drwy gydol yr adroddiad, dim ond pan fydd y rhain yn ystadegol arwyddocaol y byddwn yn cyfeirio at gymariaethau rhwng y ddau grŵp. Mae'r lefel arwyddocâd wedi'i gosod ar 0.01, sy'n golygu mai dim ond 1% o bosibilrwydd sydd mai hap a damwain sy'n gyfrifol am y gwahaniaeth yn y canlyniadau.

Data HMPPS

Gofynnwyd am ddata cenedlaethol a lleol gan HMPPS, gan gynnwys y Tîm Gwasanaethau Teulu a sefydliadau gwaith maes unigol. Lle bo'n berthnasol, mae'r data hwn wedi cael ei gyflwyno ochr yn ochr â chanfyddiadau ein gwaith maes ein hunain.

Dewis safleoedd

Cynhaliwyd y gwaith maes rhwng mis Ebrill a mis Mai 2025 a dewiswyd carchardai i oedolion i fodloni'r meini prawf canlynol:

- amrywiaeth o fathau o swyddogaethau
- sefydliadau yn y sector preifat a chyhoeddus
- gwasgariad daearyddol eang ledled Cymru a Lloegr.

Cafodd y gwaith maes ei gynnal yn y sefydliadau canlynol:

Carchar	Lleoliad	Math	Darparwr gwasanaethau teulu
Ashfield*	De Orllewin Lloegr	Categori C i ddynion ar gyfer y rheini sydd wedi'u cael yn euog o droseddau rhywiol	Partneriaid Carcharorion a Chymorth i Deuluoedd
Askham Grange	Gogledd Ddwyrain Lloegr	Adsefydlu agored i fenywod	Ymddiriedolaeth Cyngor a Gofal Carchardai (PACT)
Durham	Gogledd Ddwyrain Lloegr	Derbyn ac ailsefydlu categori B i ddynion	Nepacs
Grendon	De-canol Lloegr	Hyfforddiant categori B i ddynion	Ymddiriedolaeth Cyngor a Gofal Carchardai (PACT)
Low Newton	Gogledd Ddwyrain Lloegr	Lleol ac ailsefydlu i fenywod	Nepacs
Manceinion	Gogledd Orllewin Lloegr	Categori B tymor hir dynion gyda swyddogaeth categori A	Partneriaid Carcharorion a Chymorth i Deuluoedd
Parc**	Cymru	Adsefydlu categori C i ddynion	Invisible Walls
Wealstun	Gogledd-ddwyrain Lloegr	Hyfforddiant ac adsefydlu categori C i ddynion	Jigsaw

*Mae Ashfield yn cael ei weithredu gan Serco

**Mae Parc yn cael ei weithredu gan G4S

Gwaith maes

Treialwyd methodoleg y gwaith maes yn ystod ymweliad undydd â Wealstun. Ni wnaed unrhyw newidiadau sylweddol i'r fethodoleg yn dilyn yr ymweliad hwn a phenderfynwyd cynnwys y dystiolaeth a gasglwyd. Cynhaliwyd y gwaith maes ym mhob sefydliad arall dros dri diwrnod ac roedd yn cynnwys:

- cyfweiliadau unigol gyda 70 o garcharorion ar draws pob carchar
- grwpiau trafod gyda 38 o garcharorion eraill mewn pum carchar
- trafodaethau unigol a thrafodaethau grŵp gyda swyddogion sy'n gweithio ar ymweliadau
- trafodaethau unigol a grŵp gyda 32 o staff darparwyr gwasanaethau teulu

- cyfarfodydd gyda 69 o uwch arweinwyr a staff allweddol eraill
- sgysiau ag aelodau teulu yn ystod ymweliadau.

Cyfweliadau unigol â charcharorion

Dewiswyd carcharorion i'w cynnwys yn y cyfweliadau unigol i gynnig grŵp mor amrywiol â phosibl. Defnyddiwyd y nodweddion canlynol i sicrhau'r amrywiaeth hon: oedran, ethnigrwydd, profiad o ofal, a oeddent yn cael ymweliadau, a oedd ganddynt blant o dan 18 oed, ac a oeddent yn gweithio gyda darparwr gwasanaethau teulu yn y carchar.

Rhodddwyd gwybod i ddarpar gyfranogwyr am bwrpas y rhaglen thematig a chawsant eu gwahodd i gymryd rhan yn y cyfweliadau. Lluniwyd rhestr wrth gefn hefyd rhag ofn y byddai unrhyw un yn ein dewis cychwynnol yn gwrthod cymryd rhan.

Roedd y cyfweliadau unigol yn ymdrin â'r meysydd canlynol:

- teulu, ffrindiau a phobl bwysig eraill
- sefydlu cyswllt ar ôl cyrraedd y carchar
- profiadau o amrywiaeth o ddulliau o gysylltu â theulu
- effaith cysylltiadau teuluol ar brofiadau yn y carchar, gan gynnwys gwaith diogelwch i leihau aildroseddu
- cymorth ac ymyriadau penodol
- paratoi ar gyfer rhyddhau/ailintegreiddio i'r gymuned
- cynnal perthnasoedd/clymau teuluol dros gyfnod hirach.

Roedd methodoleg lled-strwythuredig yn galluogi carcharorion i ddisgrifio eu profiadau wrth ganolbwyntio ar y pynciau a oedd bwysicaf iddynt. Roedd y cyfwelwyr hefyd yn gallu gofyn cwestiynau dilynol i gael rhagor o fanylion am brofiadau a phryderon penodol.

Gyda chaniatâd y carcharorion, cafodd y cyfweliadau eu recordio. Roedd cael recordiad llawn o'r cyfweliad, yn hytrach na dibynnu ar nodiadau'r cyfwelydd, yn caniatáu dull mwy trylwyr o ddadansoddi, a chynnwys dyfyniadau gair am air drwy gydol yr adroddiad hwn. Cafodd y recordiadau sain a'r nodiadau hyn eu crynhoi i hwyluso dadansoddiad thematig, a chafodd dyfyniadau uniongyrchol eu cynnwys yn y crynodebau hefyd.

Grwpiau trafod gyda charcharorion

Roedd grwpiau trafod gyda charcharorion yn cynnwys cwestiynau am ymyriadau penodol sydd ar gael yn y sefydliad. Roedd y cwestiynau hefyd yn canolbwyntio ar farn carcharorion am yr hyn a oedd ar gael ac a oedd hyn yn diwallu eu hanghenion.

Grwpiau trafod gyda swyddogion sy'n gweithio ar ymweliadau

Roedd y grwpiau trafod gyda swyddogion a oedd yn gweithio ar ymweliadau yn cynnwys cwestiynau am eu profiadau o weithio yn y rôl hon a'r hyfforddiant a gawsant i'w galluogi i'w chyflawni. Roedd y cwestiynau hefyd yn canolbwyntio ar farn staff am yr ymweliadau a gynigir yn y sefydliad, gan gynnwys elfennau ymarferol (e.e. rheolau, oedi neu ganslo) ac unrhyw rwystrau i deulu a ffrindiau.

Grwpiau trafod gyda staff y darparwr gwasanaethau teulu

Roedd grwpiau trafod gyda staff darparwyr gwasanaethau teulu yn cynnwys cwestiynau am y cymorth roeddent yn ei ddarparu i garcharorion er mwyn galluogi cyswllt â theulu ac unigolion pwysig eraill, gan gynnwys y rhwystrau a'r hwyluswyr i ddarparu hyn mewn amgylchedd carchar.

Cyfarfodydd ag uwch arweinwyr

Cynhaliwyd cyfweiliadau ag uwch arweinwyr i ddeall beth oedd y sefydliad yn ei wneud i helpu carcharorion i gynnal neu ddatblygu perthynas gadarnhaol â theulu a ffrindiau, sut roedd gwaith teulu yn effeithio ar ddiogelwch a lles yn y sefydliad, ac unrhyw heriau roedd y sefydliad yn eu hwynebu wrth ddarparu gwaith teulu effeithiol. Roedd yr uwch arweinwyr a gyfwelwyd yn cynnwys:

- Llywodraethwr neu Gyfarwyddwr
- Pennaeth Diogelwch
- Pennaeth Gweithrediadau
- Pennaeth Lleihau Aildroseddu
- Pennaeth Cyflenwi Rheoli Troseddwyr a Phennaeth Gwasanaethau Rheoli Troseddwyr
- Caplaniaeth
- Arweinydd niwroamrywiaeth
- Arweinydd ailsefydlu
- Pennaeth y Gwasanaeth Preswyl
- Rheolwr y darparwr gwasanaethau teulu.

Sgyrsiau gydag ymwelwyr â'r carchar

Cynhaliwyd trafodaethau anffurfiol gydag ymwelwyr yn ystod ymweliadau cymdeithasol wyneb yn wyneb a drefnwyd. Yn gyffredinol, roedd y cwestiynau'n ymdrin ag unrhyw gysylltiad a oedd ganddynt â chymorth neu ymyriadau teuluol penodol, eu profiadau o ymweliadau cymdeithasol, yn ogystal ag unrhyw fathau eraill o gyswllt yn y carchar.

Cyfarfodydd eraill

Fe wnaethom gynnal grŵp trafod strwythuredig gydag wyth o blant a oedd yn ymweld â charchardai'n rheolaidd, tri rhiant a dau fentor. Cyn i'r gwaith maes ddechrau, roeddem hefyd wedi cyfweld â phobl a oedd â phrofiad o ymweld â charcharorion, gan gynnwys staff o nifer o sefydliadau cymorth, ymgyrchwyr ac aelodau teulu.

Prif lwybrau ymholi

Nodwyd meysydd ymholi allweddol drwy ein gweithgareddau cwmpasu cyn i'r gwaith maes ddechrau. Roedd y dull hwn yn ein helpu i ganolbwyntio ar y meysydd o bryder a diddordeb mwyaf. Gwnaethom archwilio'r meysydd canlynol:

- dulliau cysylltu, gan gynnwys ffonau, ymweliadau, galwadau fideo cymdeithasol, post ac e-bost

- gwaith arbenigol i helpu carcharorion i ddatblygu, cynnal neu wella cysylltiadau teuluol, gan gynnwys ymyriadau teuluol penodol
- cymorth i grwpiau ag anghenion penodol, fel pobl na chawsant unrhyw ymweliadau a charcharorion niwrowahanol
- dealltwriaeth staff o sut yr effeithiwyd ar deuluoedd o ganlyniad i gael perthynas yn y carchar, ac o'r effaith a gafodd polisïau ac arferion y carchar ar deuluoedd a ffrindiau
- sut roedd staff yn cynnwys teuluoedd mewn prosesau i gadw carcharorion yn ddiogel a'u paratoi ar gyfer cael eu rhyddhau
- ffocws cyffredinol yr arweinyddiaeth ar deuluoedd, gan gynnwys cyllido a gwerthuso gwaith teulu.

Dadansoddiad

Cynhaliwyd dadansoddiad thematig i nodi'r prif themâu o'r rhyngweithio â charcharorion a staff, a'r prif lwybrau ymholi. Ar gyfer y cyfweiliadau â charcharorion, roedd ffocws ar gadw lleisiau'r cyfranogwyr drwy gydol y broses ddadansoddi. Defnyddiwyd dyfyniadau gair am air ac astudiaethau achos i ddangos themâu a darparu gwybodaeth fanylach am brofiadau penodol carcharorion a staff. Cafodd y canfyddiadau o'r ffynonellau data hyn, yn ogystal â chanlyniadau arolwg cam un, eu triogli i bennu ein canfyddiadau cyffredinol.

Cynhaliwyd yr adolygiad yn unol ag egwyddorion moesegol Arolygiaeth Carchardai EF ar gyfer gweithgareddau ymchwil, sydd ar gael yn: [Ethical principles for research – HM Inspectorate of Prisons](#).

Rhoddodd yr arolygwyr sylw penodol i les y carcharorion roeddent yn siarad â nhw, gan roi gwybod i staff y carchar am unrhyw bryderon diogelu, a chadw at brotocol diogelu'r Arolygiaeth ar gyfer oedolion, sydd ar gael yn: [How we inspect – HM Inspectorate of Prisons](#)

Atodiad II Cyfeiriadau

Berman, G. (2013). Prison population statistics, SN/SG/4334. House of Commons Library. Ar gael yn: [Berman 2013.pdf](#)

Brunton-Smith, I. and Hopkins, K., (2013). The factors associated with proven re-offending following release from prison: findings from Waves 1 to 3 of SPCR Results from the Surveying Prisoner Crime Reduction (SPCR) longitudinal cohort study of prisoners). Ministry of Justice. Ar gael yn: [The factors associated with proven re-offending following release from prison: findings from Waves 1 to 3 of SPCR](#)

Courts and Tribunals Judiciary (2025). Isaiah Olugosi: Prevention of Future Deaths Report. Ar gael yn: [Isaiah Olugosi: Prevention of Future Deaths Report - Courts and Tribunals Judiciary](#)

Farmer, Lord (2017). 'The Importance of Strengthening Prisoners' Family Ties to Prevent Reoffending and Reduce Intergenerational Crime'. Ar gael yn: [6.3664 Farmer Review Report](#)

Farmer, Lord (2019). The Importance of Strengthening Female Offenders' Family and Other Relationships to Prevent Reoffending and Reduce Intergenerational Crime. Ministry of Justice. Ar gael yn: <https://assets.publishing.service.gov.uk/media/5d078d37e5274a0b879394c7/farmer-review-women.PDF>

HM Inspectorate of Prisons (2020). Minority ethnic prisoners' experiences of rehabilitation and release planning. Ar gael yn: [Minority ethnic prisoners' experiences of rehabilitation and release planning – HM Inspectorate of Prisons](#)

HM Inspectorate of Prisons (2024). Improving behaviour in prisons: A thematic review by HM Chief Inspector of Prisons. Ar gael yn: [Improving behaviour in prisons: A thematic review – HM Inspectorate of Prisons](#)

HM Inspectorate of Prisons (2024). Report on an unannounced inspection of HMP Oakwood, 9–25 April 2024. Ar gael yn: [HMP Oakwood – HM Inspectorate of Prisons](#).

HM Inspectorate of Prisons (August 2024). 'What makes Oakwood so good?' Ar gael yn: [What makes Oakwood so good? – HM Inspectorate of Prisons](#)

HM Inspectorate of Prisons (2025). HM Chief Inspector of Prisons for England and Wales Annual Report 2024–25. Ar gael yn: [Annual Report 2024-25 – HM Inspectorate of Prisons](#)

HM Inspectorate of Prisons (2025). Time to care: What helps women cope in prison?' Ar gael yn: [Time to care: what helps women cope in prison? – HM Inspectorate of Prisons](#)

HM Inspectorate of Prisons, HM Inspectorate of Probation and Ofsted (2014). Resettlement Provision for Adult Offenders: Accommodation and education, training and employment. Ar gael yn: [Resettlement provision for adult offenders: accommodation and education, training and employment – HM Inspectorate of Prisons](#)

Mann, R., Fitzalan Howard, F. and Tew, J. (2018). 'What is a rehabilitative prison culture?', *Prison Service Journal*, Volume 235, 3-9. Ar gael yn: [PSJ 235, Rehabilitative prison culture.pdf](#)

May C., Sharma N. and Stewart D. (2008). Factors Linked to Reoffending: A One-Year Follow-Up of Prisoners Who Took Part In The Resettlement Surveys 2001, 2003 And 2004. Ministry of Justice. Ar gael yn: [Factors linked to re-offending: a one-year follow-up of prisoners who took part in the Resettlement Surveys 2001, 2003 and 2004](#)

O'Brien, K. and Straub, C. (2023). Final Report. Evaluation of NEPACS Early Days in Custody. Durham University. Ar gael yn: [Early Days in Custody](#)

Randall, E., Jones, J., Atherton, K., Netten, K. (2025). Social Contact in Prison. Ministry of Justice. Ar gael yn: [Social Contact in Prison](#)

Troy, V., McPherson, K.E., Emslie, C., Gilchrist, E. (2018). The Feasibility, Appropriateness, Meaningfulness, and Effectiveness of Parenting and Family Support Programs Delivered in the Criminal Justice System: A Systematic Review. *Journal of Child and Family Studies* 27:1732–1747. Ar gael yn: [The Feasibility, Appropriateness, Meaningfulness, and Effectiveness of Parenting and Family Support Programs Delivered in the Criminal Justice System: A Systematic Review | Journal of Child and Family Studies | Springer Nature Link](#)

Atodiad III Geirfa

Ymweliadau cronedig

Mae'n caniatáu i garcharorion wneud cais am drosglwyddiad dros dro i garchar sy'n agosach at eu teulu i gael ymweliadau.

Cynllun herio, cefnogi ac ymyrryd (CSIP)

Mae'n cael ei ddefnyddio gan bob carchar i oedolion i reoli'r carcharorion hynny sy'n dreisgar neu sy'n peri risg uwch o fod yn dreisgar. Mae'r carcharorion hyn yn cael eu rheoli a'u cefnogi ar gynllun gyda thargedau unigol ac adolygiadau rheolaidd. Nid yw achos pawb sy'n dreisgar yn cael ei reoli gyda CSIP. Mae rhai carchardai hefyd yn defnyddio fframwaith CSIP i gefnogi dioddefwyr trais.

Ymweliadau teulu

Yn ogystal ag ymweliadau cymdeithasol, mae llawer o garchardai yn trefnu 'diwrnodau teulu' sydd fel arfer ar gyfer carcharorion sydd â phlant ifanc neu berthnasau ifanc eraill.

Gwasanaeth canfod carcharor

Gwasanaeth HMPPS sy'n cael ei reoli'n ganolog i helpu teulu neu ffrindiau i ganfod lle mae rhywun yn cael ei ddal. Rhaid i'r carcharor roi ei ganiatâd i'r wybodaeth hon gael ei rhannu.

Cynllun cymorth gydag ymweliadau charchar

Mae'n cyfrannu at gostau ymweliadau â charchardai ar gyfer perthnasau agos, partneriaid neu unig ymwelwyr sydd ar incwm isel. Cyfeirir at y cynllun weithiau fel 'ymweliadau â chymorth'.

Cynllun cymhellion

Mae'n darparu system o freintiau i gymell ymddygiad da gan garcharorion. Bydd y breintiau hyn yn cael eu cymryd oddi arnynt am ymddygiad gwael.

Cynllun gweithiwr allweddol

Mae'r cynllun gweithiwr allweddol yn gweithredu ar draws yr ystâd gaeedig i ddynion ac mae'n un elfen o'r model rheoli troseddwr yn y ddalfa. Dylai gweithwyr allweddol weld carcharorion yn rheolaidd i drafod eu lles a'u cynnydd tuag at gael eu rhyddhau.

Arweinydd

Yn yr adroddiad hwn, mae'r term 'arweinydd' yn cyfeirio at unrhyw un sydd â chyfrifoldeb arwain neu reoli yn y system garchardai. Byddwn yn cyfeirio ein naratif at lefel yr arweinyddiaeth sydd â'r gallu mwyaf i ddylanwadu ar ganlyniad penodol.

Nepacs

Mae Nepacs yn elusen yng Ngogledd Ddwyrain Lloegr sy'n cefnogi pobl y mae ymwneud â'r systemau troseddol neu ofal yn effeithio arnynt.

OASys

Ar hyn o bryd defnyddir y System asesu troseddwr yng Nghymru a Lloegr i asesu risgiau ac anghenion troseddwr.

PACT

Elusen genedlaethol sy'n cefnogi carcharorion, pobl ag euogfarnau a'u teuluoedd.

Cynghorydd personol

Mae gan bobl sy'n gadael gofal yn y DU hawl i gael cymorth gan Gynghorydd Personol (PA) i'w helpu i bontio i fod yn oedolion annibynnol. Mae ganddynt hawl awtomatig i gael PA rhwng 18 a 21 oed a gallant ofyn am gefnogaeth barhaus rhwng 21 a 25 oed. Mae'r PA fel arfer yn darparu cymorth ar gyfer amrywiaeth o anghenion, gan gynnwys cynllunio, tai, addysg a chyllid yn y dyfodol. Rhaid iddynt gwrdd â'r rhai sy'n gadael gofal yn rheolaidd ac ymweld â nhw yn y ddalfa yn ystod y 10 diwrnod cyntaf.

Rhif Adnabod Personol (PIN)

Mae pob carcharor yn cael PIN i'w roi yn y ffôn cyn deialu'r rhif maen nhw eisiau ei ffonio. Rhaid rhoi arian i gyfrif PIN yr unigolyn i wneud galwad ffôn.

Llinell gymorth teuluoedd carcharorion

Cefnogaeth a chyingor i deuluoedd a ffrindiau carcharorion. Gall hyn hefyd gyfeirio'r unigolyn at gymorth gan y darparwyr gwasanaethau teulu sy'n gysylltiedig yn benodol â'r carchar y mae ynddo.

Rhyddhau ar drwydded dros dro (ROTL)

Mae'n caniatáu i garcharorion adael y carchar am gyfnod byr ar gyfer gweithgareddau penodol fel gwaith neu gyswllt teuluol.

Galwadau fideo cymdeithasol diogel

System a gomisiynwyd gan Wasanaeth Carchardai a Phrawf EF (HMPPS) i alluogi galwadau gyda ffrindiau a theulu. Mae'r system yn mynnu bod defnyddwyr yn lawrlwytho ap i'w ffôn neu eu cyfrifiadur. Cyn y gellir trefnu galwad, rhaid i ddefnyddwyr lanlwytho ID dilys.

Amser allan o'r gell

Mae amser allan o'r gell, yn ogystal â 'gweithgarwch pwrpasol' ffurfiol, yn cynnwys unrhyw adeg pan fydd carcharorion allan o'u celloedd i gysylltu neu ddefnyddio cyfleusterau cymunedol i gael cawod neu wneud galwadau ffôn.

Cynllun cysylltu â dioddefwyr

Cynllun a reolir gan HMPPS sy'n caniatáu i ddioddefwyr gael gwybodaeth benodol am droseddwr, gan gynnwys pryd y byddant yn cael eu rhyddhau a chamau allweddol y ddedfryd, er enghraifft os byddant yn symud i garchar agored.

Gwasanaeth trefnu ymweliadau

Llinell trefnu ymweliadau dros y ffôn ar gyfer teulu a ffrindiau, sy'n cael ei rheoli'n ganolog gan HMPPS ac sydd ar gael ar gyfer 32 o garchardai o fis Hydref 2025.

Atodiad IV Cydnabyddiaethau

Tîm y prosiect

Ysgrifennwyd yr adroddiad hwn gan Alice Oddy, Chelsey Pattison, Lizzie Renard a Hindpal Singh Bhui.

Roedd tîm gwaith maes y prosiect yn cynnwys: Hindpal Singh Bhui (Arweinydd Tîm), Alice Oddy (Arolygydd), Chelsey Pattison (Arolygydd), Lizzie Renard (Uwch Swyddog Polisi), Helen Ranns (Uwch Swyddog Ymchwil), Samantha Rasor (Swyddog Ymchwil), David Owens, Martin Kettle, Kellie Reeve, Fiona Shearlaw, Sumayyah Hassam, Lindsay Jones, Rebecca Stanbury a Rachel Badman (Arolygwyr).

Bwrdd cynghori allanol

Rydym yn hynod ddiolchgar i'r holl garcharorion a staff a oedd yn fodlon siarad â ni mor agored am eu profiadau. Rydym hefyd yn ddiolchgar iawn i aelodau'r bwrdd cynghori allanol am roi o'u hamser yn hael i gefnogi'r prosiect hwn. Y rhain oedd: Tim Lloyd (Pennaeth Gwasanaethau Teulu, HMPPS); Dr Marie Hutton (Darlithydd mewn Troseddeg, Prifysgol Sheffield); Lynn Kelly (Cyfarwyddwr, Partneriaid Carcharorion); Tracy O'Donnell (Ymwelydd teulu); Imtiaz Amin (Ymddiriedolaeth Sabeid Mubarek); Sandy Watson (Rheolwr Datblygu Plant a Theuluoedd G4S gynt).