








**Comisiwn
y Gyfraith**

Diwygio'r gyfraith

Claddu ac Amlosgi

Crynodeb o'r Adroddiad

<p>Pwy ydym ni?</p> 	<p>Ni yw Comisiwn y Gyfraith Cymru a Lloegr. Mae Comisiwn y Gyfraith yn gorff annibynnol a sefydlwyd drwy statud i wneud argymhellion i'r Llywodraeth ynglŷn â diwygio'r gyfraith yng Nghymru a Lloegr.</p>
<p>Beth ydym ni'n ei wneud?</p> 	<p>Gofynnwyd i ni adolygu'r gyfraith ar gladdu ac amlosgi yng Nghymru a Lloegr. Pwrpas yr adolygiad yw gwneud argymhellion sydd â'r nod o symleiddio, egluro a moderneiddio'r gyfraith, i sicrhau ei bod yn cynnig amddiffyniadau priodol i bobl sy'n trefnu claddedigaethau ac amlosgiadau, ac yn mynd i'r afael â phrinder lle claddu.</p>
<p>Am beth mae'r ddogfen hon yn sôn?</p> 	<p>Dyma grynodedb o'n hadroddiad terfynol. Pwrpas y crynodeb yw egluro'r canlynol:</p> <ul style="list-style-type: none"> • y prif newidiadau rydym yn eu hargymell i'r gyfraith claddu ac amlosgi; a • pham rydym yn eu hargymell.
<p>Ble mae'r adroddiad?</p> 	<p>Mae'r adroddiad llawn ar gael yn https://lawcom.gov.uk/project/burial-and-cremation/</p>
<p>Beth fydd yn digwydd nesaf?</p> 	<p>Bydd y Llywodraeth yn ystyried ein hargymhellion ac yn penderfynu a ddylid newid y gyfraith.</p>

Y crynodeb hwn

Nid ydym wedi atgynhychu pob manylyn o'r adroddiad yn y crynodeb hwn. Yn hytrach, rydym wedi ceisio canolbwyntio ar y materion pwysicaf. Os ydych chi eisiau gwybod mwy am y gyfraith, neu sut a pham rydym yn meddwl bod angen ei newid, rydym yn eich annog i edrych ar yr adran berthnasol yn yr adroddiad hefyd.

Os oes angen i'r crynodeb hwn fod ar gael mewn fformat gwahanol, anfonwch e-bost i bcnfm@lawcommission.gov.uk.

Geirfa

Amlosgfa: adeilad sydd ag offer i losgi gweddillion dynol.

Awdurdod amlosgi: unrhyw berson sydd wedi agor amlosgfa. Gall awdurdod claddu fod yn awdurdod amlosgi.

Awdurdod claddu: awdurdod lleol sydd wedi'i rymuso gan adran 214 Deddf Llywodraeth Leol 1972 i weithredu mynwent.

Bedd teuluol: bedd lle prynir yr hawliau claddu unigryw gyda'r bwriad o gladdu aelodau o deulu ochr yn ochr â'i gilydd.

Carreg fedd: cofeb wedi'i gwneud o garreg, wedi'i rhoi ar fedd.

Claddfa: tir sy'n cael ei ddefnyddio'n bennaf i gladdu gweddillion dynol, neu a oedd yn arfer cael ei ddefnyddio at y diben hwn. Mae hyn yn cynnwys mynwentydd Eglwys Loegr.

Comisiwn Beddau Rhyfel y Gymanwlad: sefydliad a sefydlwyd o dan Siarter Frenhinol i goffáu dynion a menywod y lluoedd arfog a fu farw yn y ddau Ryfel Byd.

Cyngor plwyf eglwysig: pwyllgor gweithredol pob plwyf yn Eglwys Loegr, sy'n cynnwys clerigwyr, wardeniaid yr eglwys ac aelodau llyeg.

Datgladdu: symud gweddillion dynol o fan claddu. Cyfeirir ato hefyd fel datgloddio.

Eglwys Loegr: yr eglwys Anglicanaidd sefydledig yn Lloegr a Thiriogaethau Dibynnol ar y Goron.

Hawleb: penderfyniad gan y llys consistori sy'n rhoi caniatâd i wneud newidiadau i adeiladau a thir cysegredig.

Llys eglwysig: llysoedd eglwys. Yn Eglwys Loegr, y llysoedd eglwysig yw'r llysoedd consistori ochr yn ochr â'u llysoedd apêl, Llys y Bwâu a'r Llys Siawnsri.

Mynwent: y term a ddefnyddir am gladdfa a weithredir gan awdurdod lleol yn Neddf Llywodraeth Leol 1972, ac a ddefnyddir hefyd yn Neddfau Senedd y Deyrnas Unedig ar gyfer sefydlu nifer o gladdfeydd preifat.

Mynwent breifat: claddfa nad yw'n eiddo i awdurdod lleol nac Eglwys Loegr. Mae'n cynnwys claddfeydd sy'n eiddo i grwpiau crefyddol eraill, cwmnïau ac elusennau.

Mynwent eglwys: mynwent sydd ynghlwm wrth eglwys. Yn yr Adroddiad a'r Crynodeb, defnyddir y term i ddisgrifio'r holl gladdfeydd sy'n cael eu gweithredu gan Eglwys Loegr, er na fydd rhai o'r rhain wrth ymyl eglwys.

Trwydded: mae trwydded datgladdu yn ganiatâd a roddir gan y Weinyddiaeth Gyfiawnder i symud gweddillion dynol o fan claddu nad yw ar dir cysegredig.

Yr Eglwys yng Nghymru: yr Eglwys Anglicanaidd yng Nghymru, a ffurfiwyd ar ôl dadgysylltu oddi wrth Eglwys Loegr yng Nghymru yn 1920.

Yr achos dros ddiwygio

Pan fydd person yn marw yng Nghymru a Lloegr, mae'n debygol y bydd naill ai'n cael ei amlosgi neu ei gladdu. Yn hanesyddol, claddu oedd yr unig opsiwn. Agorwyd yr amlosgfeydd cyntaf ar ddiwedd y bedwaredd ganrif ar bymtheg, a heddiw amlosgi a wneir mewn dros wyth angladd o bob deg. Fodd bynnag, mae claddu yn dal yn hollbwysig i'r rheini y mae eu ffydd grefyddol yn ei ragnodi, ac i'r rheini y mae'n well ganddynt gladdu am resymau eraill.

Mae rhannau o'r gyfraith gladdu yng Nghymru a Lloegr wedi aros yr un fath i raddau helaeth ers dros 170 o flynyddoedd, ac mae rhai agweddau bellach wedi dyddio. Nid yw llawer o gladdfeydd preifat yn ddarostyngedig i unrhyw reoliadau ar faterion pwysig fel sut y dylid cynnal a chadw'r gladdfa, na sut y dylid cyhoeddi hawliau claddu a hawliau coffa. Mae'r bylchau yn y gyfraith ar faterion megis sut y dylid claddu corff, a pha gofnodion y dylid eu cadw, yn ymestyn i fathau eraill o gladdfeydd hefyd. Byddai'r argymhellion a wneir fel rhan o'r prosiect hwn yn mynd i'r afael â'r materion hyn, gan wella'r amddiffyniadau sydd ar gael i'r rheini sy'n claddu.

Mae prinder llefydd claddu yng Nghymru a Lloegr yn broblem sylweddol, ac mae angen diwygio'r gyfraith. Gallai ailddefnyddio ac adfer hen feddau helpu i sicrhau bod mwy o le ar gael. Mae eisoes yn cael ei ganiatáu gan y gyfraith mewn rhai claddfeydd, ond nid yw'n cael ei ganiatáu yng ngweddill Cymru a Lloegr. Byddai ein hargymhellion yn helpu i fynd i'r afael â'r her hon. Maent yn nodi gofynion cadarn cyn y gall gweithredwr claddfa gael pwerau adfer ac ailddefnyddio beddau gan yr Ysgrifennydd Gwladol, ac yna mesurau diogelu pellach mewn perthynas â phob bedd y gall gweithredwr claddfa geisio ei adfer neu ei ailddefnyddio.

Rydym hefyd yn argymhell pwerau newydd i alluogi ailagor claddfeydd sydd wedi cau ers tro byd, gan ganiatáu i rai cymunedau allu claddu'n lleol unwaith eto.

Mae'r gyfraith ar amlosgi yn fwy modern, gan ei bod yn cael ei hadolygu'n amlach. Fodd bynnag, mae natur ddiwrthdro amlosgi'n codi materion penodol, ac yn golygu bod angen diwygio i greu amddiffyniadau newydd. Er enghraifft, rydym yn argymhell mesurau diogelu i atal camgymeriadau wrth adnabod pobl cyn iddynt gael eu hamlosgi, ac i gyfyngu ar amlosgi gweddillion anhysbys, neu fwy nag un corff ar y tro. Rydym hefyd yn nodi diwygiadau a fyddai'n mynd i'r afael â rhai materion hirsefydlog, fel y nifer sylweddol o setiau o lwch sy'n cael eu gadael gyda threfnwyr angladdau gan y rheini sy'n trefnu'r angladd, ac na all trefnwyr angladdau ddelio â nhw eu hunain yn ôl y gyfraith.

Y prosiect hwn

Mae ein hargymhellion ar gyfer diwygio yn seiliedig ar y cynigion dros dro yn ein Papur Ymgynghori ar Gladdu ac Amlosgi. Fe wnaethom gynnal ymgynghoriad cyhoeddus rhwng 3 Hydref 2024 a 9 Ionawr 2025, gan gynnwys naw digwyddiad wyneb-yn-wyneb ac ar-lein. Cawsom 632 o ymatebion i'n hymgynghoriad, gan gynnwys gan gymunedau crefyddol, awdurdodau lleol, gweithredwyr claddfeydd preifat, staff mynwentydd ac amlosgfeydd, trefnwyr angladdau a gweinyddion, cyfreithwyr, elusennau ac academyddion, yn ogystal ag aelodau o'r cyhoedd yn ymateb yn bersonol.

Mae'r adroddiad y mae'r ddogfen hon yn ei grynhoi yn cwblhau'r is-brosiect **Claddu ac Amlosgi**, sy'n rhan o brosiect cyffredinol ehangach o'r enw **Claddu, Amlosgi a Dulliau Angladdol Newydd**.

Bydd ail adroddiad yn rhoi sylw i reoleiddio dulliau angladdol newydd, ynghyd â Bil ddrafft, yn cael ei gyhoeddi cyn bo hir. Bydd y gwaith ar y trydydd is-brosiect, **Hawliau a Rhwymedigaethau yn ymwneud â Dulliau Angladdol, Angladdau a Gweddillion**, yn dechrau cyn bo hir a bydd yn parhau tan ddiwedd 2027. Byddwn wedyn yn cyhoeddi Bil drafft a fyddai'n gweithredu argymhellion **Claddu ac Amlosgi a Hawliau a Rhwymedigaethau yn ymwneud â Dulliau Angladdol, Angladdau a Gweddillion** ganol 2028.

Rheoleiddio'r gyfraith claddu

Mae'r gyfraith claddu yn gymhleth, gyda gwreiddiau hanesyddol yn rôl Eglwys Loegr, anghydfurfiaeth grefyddol, a diwygio iechyd y cyhoedd yng nghanol oes Fictoria. O ganlyniad i'r cymhlethdod hwn, mae cyfreithiau gwahanol yn berthnasol i wahanol fathau o gladdfeydd:

- mae mynwentydd awdurdodau lleol yn cael eu rheoleiddio'n llym (drwy Orchymyn Mynwentydd Awdurdodau Lleol 1977("LACO 1977"));
- mae'r rhan fwyaf o gladdfeydd preifat yn cael eu rheoleiddio'n ysgafn;
- mae gan fynwentydd a chladdfeydd Eglwys Loegr eu cyfreithiau eu hunain, sy'n rhan o system o'r enw cyfraith eglwysig; ac
- mae gan fynwentydd yr Eglwys yng Nghymru ddeddfwriaethau penodol sy'n ailadrodd rhywfaint o'r gyfraith a oedd yn berthnasol iddynt pan oeddent yn rhan o Eglwys Loegr.

Gallai'r cymhlethdod hwn greu dryswch ac ansicrwydd.

Gallai disodli'r holl gyfraith bresennol ag un gyfundrefn cyfraith gladdu fynd i'r afael â hyn. Fodd bynnag, nid ydym yn credu mai'r dull hwnnw yw'r un cywir. Y rheswm am hynny yw bod gwahanol gladdfeydd yn diwallu anghenion crefyddol a diwylliannol amrywiol, ac mae'r gyfraith yn darparu hyblygrwydd i ddiwallu'r anghenion hynny. Serch hynny, mae bylchau yn y mesurau diogelu ar gyfer defnyddwyr claddfeydd, ac anghysondebau na ellir eu cyfiawnhau. Dyna pam rydym yn argymhell y dylid cael lefel sylfaenol o amddiffyniadau sy'n berthnasol i bob claddfa, gydag agweddau ar gladdu'n cael eu rheoleiddio fesul mater er mwyn parhau i ganiatáu hyblygrwydd lle bo angen. Bydd newid o'r fath yn effeithio'n benodol, ond nid yn gyfan gwbl, ar gladdfeydd preifat, lle nad oes llawer o gyfreithiau perthnasol ar hyn o bryd.

Er mwyn rheoleiddio claddfeydd preifat, mae angen i ni eu diffinio. Wrth wneud hynny, mae angen i ni wahaniaethu rhyngddynt a pherson sy'n claddu ar ei dir ei hun, er enghraifft yn ei ardd, sy'n cael ei ganiatáu gan y gyfraith. Mae angen pennu'r gwahaniaethau hyn er mwyn sicrhau bod gofynion rheoleiddio'n cael eu cymhwyso'n briodol. Rydym yn argymhell bod claddfa breifat yn ardal adnabyddadwy o dir a ddefnyddir ar gyfer claddedigaethau, naill ai lle cymerir taliad, neu lle mae'r gladdedigaeth yn cael ei chyflawni gan gorff cyhoeddus, sefydliad crefyddol, neu elusen, ar ei thir ei hun.

Gweler Pennod 2 yr Adroddiad am drafodaeth bellach ar yr argymhellion hyn. Yn y bennod honno rydym hefyd yn rhoi sylw i'r canlynol:

1. o dan ba amgylchiadau y bydd tir yn peidio â chael ei ystyried yn gladdfa ar ôl i gyfnod o amser fynd heibio; a'r
2. diffiniad o "claddedigaeth".



Mesurau diogelu mwy cyson mewn claddfeydd

Drwy gydol ein Hadroddiad, rydym yn gwneud argymhellion a fyddai'n cyflwyno mesurau diogelu mwy cyson ar draws gwahanol fathau o gladdfeydd. Ar hyn o bryd, mae bylchau yn y gyfraith mewn meysydd allweddol fel cynnal a chadw, sut mae cyrff yn cael eu claddu, sut mae hawliau claddu a hawliau coffa yn cael eu cyhoeddi, a chofnodi claddedigaethau.

Cynnal a chadw claddfeydd

Mae dyletswyddau cynnal a chadw yn amrywio'n fawr ar draws gwahanol fathau o gladdfeydd. Yn gyffredinol, mae gan fynwentydd awdurdodau lleol, mynwentydd a sefydlwyd o dan Ddeddfau Senedd y Deyrnas Unedig, a mynwentydd Eglwys Loegr ddyletswyddau diffiniedig, er bod y dyletswyddau hyn yn amrywio rhyngddynt. I'r gwrthwyneb, ar hyn o bryd nid oes gan lawer o gladdfeydd preifat unrhyw ofynion cynnal a chadw o gwbl.

Gall gwahanol ofynion cynnal a chadw ar draws claddfeydd greu dryswch i deuluoedd a gweithredwyr claddfeydd. Gall safonau cynnal a chadw gwael achosi trallod sylweddol i deuluoedd a ffrindiau mewn profedigaeth os byddant yn dod ar draws claddfeydd sydd wedi'u hesgeuluso neu eu cynnal a'u cadw'n wael yn ystod ymweliadau.

Mae amrywiaeth eang o gladdfeydd gydag arferion cynnal a chadw gwahanol. Er enghraifft, mae rhai claddfeydd yn cael eu cynnal a'u cadw mewn ffyrdd sy'n annog bioamrywiaeth, tra bo eraill yn cael eu cynnal a'u cadw fel mynwentydd â "lawnt" daclus. Am y rheswm hwnnw, rydym yn defnyddio dull sy'n adlewyrchu'r cyd-destunau gwahanol hyn. Rydym yn argymhell y dylai fod yn ofynnol i bob perchennog a/neu weithredwr claddfa gadw ei gladdfa mewn cyflwr da sy'n briodol i'w defnydd presennol.

Mae angen diweddarau'r fframwaith gorfodi presennol sy'n seiliedig ar Ddeddfau Claddu Oes Fictoria. Rydym yn argymhell ei foderneiddio drwy roi ystod gliriach o bwerau gorfodi i'r Ysgrifennydd Gwladol, gan gynnwys pwerau i awdurdodi archwiliadau, cyhoeddi hysbysiadau, gosod cosbau sifil, a, lle nad yw claddfa'n cyflawni'r camau sy'n ofynnol o dan yr hysbysiad, cyfarwyddo'r awdurdod lleol i ymgymryd â gwaith cynnal a chadw'r gladdfa ac adennill costau gwneud hynny.

Gweler Pennod 3 yr Adroddiad am drafodaeth bellach ar yr argymhellion hyn. Yn y bennod honno rydym hefyd yn rhoi sylw i ddiddymu hen drosedd sy'n ymwneud â gorfodi.

Sut mae cyrff yn cael eu claddu

Ar hyn o bryd, nid oes unrhyw gyfreithiau cyson (neu "fanylebau claddu") yn llywodraethu sut dylid claddu corff mewn claddfeydd preifat, ar dir preifat, neu mewn mynwentydd Eglwys Loegr. I'r gwrthwyneb, mae pob mynwent awdurdod lleol yn ddarostyngedig i'r un gofynion cyfreithiol ar y mater hwn.

Gall claddedigaethau amhriodol effeithio'n sylweddol ar deuluoedd a ffrindiau, oherwydd mae arferion o'r fath yn peri'r risg o anifeiliaid yn datgelu'r gweddillion, neu darfu ar weddillion wrth i'r pridd symud. Dyna pam rydym o'r farn ei bod yn briodol cael un set o fanylebau claddu gofynnol ar draws pob math o gladdfa.

Mewn mynwent awdurdod lleol, mae LACO 1977 yn darparu bod rhaid claddu corff o leiaf dair troedfedd o dan lefel y ddaear. Mae hyn yn golygu bod yn rhaid i'r arch gael ei gorchuddio gan o leiaf dair troedfedd o bridd, wedi'i fesur o dop yr arch i lefel y tir cyfagos. Eithriad i'r rheol hon yw pan fydd yr arch wedi'i gwneud o ddeunyddiau darfodus a bod y pridd mewn cyflwr addas, ac os felly rhaid claddu o leiaf ddwy droedfedd o dan lefel y ddaear.

Mae claddu dwy droedfedd o dan lefel y ddaear yn cael ei arfer yn eang mewn claddfeydd naturiol, gan ei fod yn helpu i ddadelfennu gweddillion yn naturiol. Clywsom hefyd gan ymgylgoreion mai dyma, yn ymarferol, y dyfnder lleiaf a ddefnyddir mewn mynwentydd awdurdodau lleol. Pe byddem yn argymhell dyfnder lleiaf dyfnach, byddai'n achosi problemau mewn claddfeydd naturiol, ac yn atal rhagor o bobl rhag cael eu claddu mewn beddau teuluol presennol. Dyna pam rydym yn argymhell y dylai'r dyfnder lleiaf ar gyfer claddu corff fod

yn ddwy droedfedd ar draws pob claddfa. Byddai hyn yn berthnasol i bob math o arch waeth beth fo amodau'r pridd.

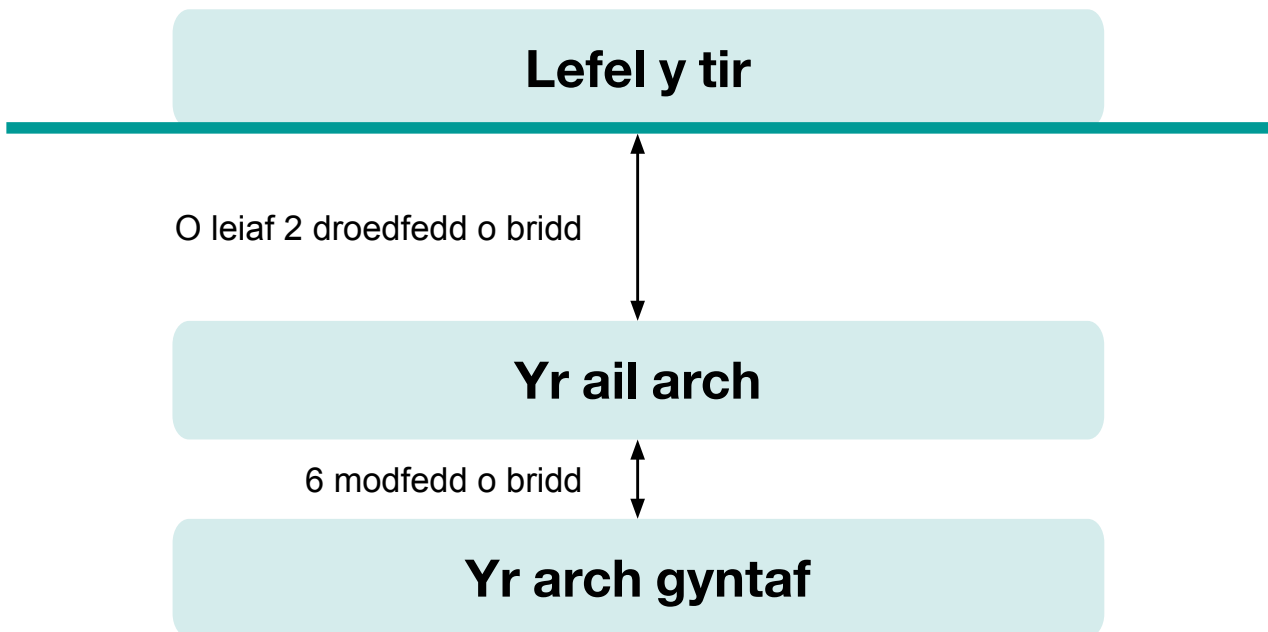
Mae rheolau eraill mewn mynwentydd awdurdodau lleol sy'n ymwneud â sut y dylid claddu cyrff. Pan fydd claddedigaeth arall yn yr un llain, rhaid i archau neu gyrff yn yr un bedd gael eu gwahanu gan haen o bridd chwe modfedd o drwch o leiaf. Rydym yn argymhell ymestyn y rheol hon i fathau eraill o gladdfeydd. Mae rheolau hefyd yn ymwneud â beddau â mur o'u cwmpas a chladdgelloedd, ac rydym yn argymhell eu bod hefyd yn cael eu hymestyn gyda rhai addasiadau.

Mae Ffigur 1 yn dangos sut byddai'r gofynion hyn yn cael eu bodloni mewn bedd teuluol nodweddiadol lle mae dwy arch wedi'u claddu.

Ar hyn o bryd, dim ond awdurdodau lleol y gellir eu dal yn atebol am droseddau torri gofynion claddu. O ystyried y risg o niwed i deulu a ffrindiau'r ymadawedig a'r effaith ar urddas y cyhoedd, rydym yn argymhell ymestyn y drosedd fel ei bod yn berthnasol ar draws pob claddfa. Rydym yn argymhell y dylai'r gosb uchaf ar gyfer y drosedd hon fod yn ddirwy ar lefel 3 y raddfa safonol (£1,000 ar hyn o bryd).

Gweler Pennod 4 yr Adroddiad am drafodaeth bellach ar yr argymhellion hyn.

Ffigur 1: Cyfreithiau newydd ar ddyfnder claddu



Hawliau claddu a hawliau coffa

Gofyniad i gyhoeddi hawliau'n ysgrifenedig

Yn fras, mae dau fath o hawliau claddu ac un hawl coffa. Mae "hawl claddu unigryw" yn rhoi hawl unigryw barhaus i ddeiliad ddefnyddio plot, yn aml ar gyfer nifer o gladdedigaethau, ac mae "hawl claddu nad yw'n unigryw" yn caniatáu un gladdedigaeth mewn plot ac yna mae'n cael ei therfynu. Mae "hawl coffa" ar wahân ac yn caniatáu i'r deiliad roi cofeb ar y bedd.

Mae natur hawliau claddu a hawliau coffa yn amrywio yn ôl y math o gladdfa. Mewn claddfeydd awdurdod lleol, caiff yr awdurdod claddu roi hawl claddu i unrhyw berson, ar unrhyw delerau ac amodau sy'n briodol ym marn yr awdurdod. Gall yr awdurdod claddu hefyd roi hawl coffa i ddeiliad hawl claddu. Rhaid i bob hawl claddu a phob hawl coffa mewn mynwentydd awdurdodau lleol gael ei rhoi yn ysgrifenedig, wedi ei llofnodi gan swyddog o'r awdurdod lleol. Mewn mynwentydd neu gladdfeydd Eglwys Loegr, mae hawl claddu unigryw yn gofyn am hawleb, sy'n benderfyniad gan lysoedd eglwysig yr Eglwys.

Mae gweithredwyr claddfeydd preifat a sefydlwyd o dan Ddeddf Senedd y Deyrnas Unedig sy'n ymgorffori Deddf Cymalau Mynwentydd 1947 yn cael eu rheoleiddio yn yr un modd ag awdurdodau lleol. Ar gyfer claddfeydd preifat eraill, nid oes llawer o gyfraith berthnasol.

Un broblem allweddol yw'r ffaith nad oes gofyniad cyffredinol i ddarparu tystiolaeth ysgrifenedig o hawliau claddu a hawliau coffa. Mewn rhai achosion, mae'r diffyg dogfennaeth glir o ganlyniad wedi gadael

prynwyr yn ansicr ynghylch natur yr hawliau y maent wedi'u prynu, neu i ba fedd y maent yn berthnasol.

Byddai ein hargymhellion yn mynd i'r afael â'r mater hwn drwy fynnu bod yn rhaid cyhoeddi hawliau claddu a hawliau coffa yn ysgrifenedig o fewn dau fis i brynu'r hawl ym mhob claddfa. Rydym yn nodi cynnwys gofynnol y cofnod ysgrifenedig, ond nid ydym yn rhagnodi manylion fel pa mor hir y mae'n rhaid i hawliau claddu unigryw bara. Mae Eglwys Loegr a'r Eglwys yng Nghymru wedi'u heithrio o'r gofyniad hwn oherwydd bod eu hawliau claddu unigryw eisoes yn gofyn am hawleb ysgrifenedig.

Mae ein hargymhelliad i gyhoeddi hawliau claddu a hawliau coffa yn ysgrifenedig yn cynnwys dau ddull gorfodi. Yn gyntaf, rydym yn argymhell y dylai'r Ysgrifennydd Gwladol allu rhoi cosb sifil pan fydd gweithredwr claddfa yn methu â darparu hawliau claddu a hawliau coffa yn ysgrifenedig. Byddai hyn yn atal gweithredwyr claddfeydd rhag methu â chyflawni eu dyletswydd, ac yn mynd i'r afael ag achosion cyson o ddiffyg cydymffurfio. Yn ail, rydym yn argymhell y dylid cael rhagdybiaeth amodol bod yr hawl yn hawl claddu unigryw sy'n para 100 mlynedd os nad yw wedi cael ei chyhoeddi'n ysgrifenedig. Byddai hyn yn cryfhau sefyllfa'r prynwr yn y llys drwy roi'r baich ar weithredwr y gladdfa i ddangos tystiolaeth nad yw'r hawl yn hawl claddu unigryw statudol.

Gweler Pennod 5 yr Adroddiad am drafodaeth bellach ar yr argymhellion hyn. Yn y bennod honno rydym hefyd yn rhoi sylw i'r canlynol:

- 1. cyflwyno cynllun dewisol o hawliau claddu unigryw statudol ar gyfer claddfeydd preifat;**

2. cynnwys cydbreswylwyr yn y grŵp o berthnasau a gaiff roi cofeb lle na ellir dod o hyd i berchennog yr hawl claddu unigryw; a
3. chaniatáu i awdurdodau lleol gynnal cofeb heb ganiatâd y perchennog, ar yr amod bod gofynion penodol yn cael eu bodloni.

Cadw cofnodion

Ar hyn o bryd, rhaid cofrestru a chadw cofnod o bob claddedigaeth. Fodd bynnag, mae gofynion cofrestru claddedigaeth yn amrywio yn dibynnu ar ble mae'r claddu'n digwydd.

Ar gyfer claddedigaethau sy'n digwydd mewn mynwentydd awdurdodau lleol, rhaid cadw cofrestr o'r holl gladdedigaethau. Rhaid i gofrestrau claddedigaethau awdurdodau lleol fod ar gael ar gyfer ymgynghoriad cyhoeddus yn ystod oriau rhesymol, lle gellir codi ffi. Rhaid cadw cynllun o'r holl gladdedigaethau a beddau, a chofrestr o'r hawliau a roddwyd hefyd.

Rhaid i fynwentydd neu gladdfeydd Eglwys Loegr gael cofrestr ar gyfer pob safle claddu. Caniateir chwilio drwy'r cofrestrau yn ystod oriau rhesymol, gyda'r ffioedd yn cael eu pennu gan ddeddfwriaeth. Nid oes gofyniad i gadw cynllun o'r gladdfa, na chofrestr o'r hawliau claddu neu hawliau coffa a roddwyd.

Ar gyfer claddedigaethau sy'n digwydd mewn ardaloedd cysegredig a grëwyd gan Ddeddf sy'n ymgorffori Deddf Cymalau Mynwentydd 1847, byddai darpariaethau cofrestru'r Ddeddf honno'n berthnasol. Ym mhob claddfa arall, mae Deddf Cofrestru Claddedigaethau 1864 yn berthnasol, sy'n ymgorffori'r cyfreithiau sy'n llywodraethu claddedigaethau Eglwys Loegr ar hyn o bryd.

Felly, mae awdurdodau lleol, Eglwys Loegr, a chladdfeydd preifat i gyd yn ddarostyngedig i reolau gwahanol. Mae'r gyfraith yn anghyson ynghylch a oes rhaid cadw cynlluniau o'r gladdfa neu gofrestrau o hawliau claddu unigryw. Mewn rhai achosion, mae'r anghysondebau hyn wedi arwain at broblemau, fel hawliau claddu'n cael eu neilltuo'n anghywir, claddu yn y bedd anghywir, a dryswch ynghylch natur yr hawliau. Mae cymhwyso darpariaethau cofrestru Eglwys Loegr i bob claddedigaeth, sy'n cynnwys llawer o gladdfeydd preifat, hefyd yn anaddas.

Am y rhesymau hyn, rydym yn argymhell creu un system gofrestru newydd, sy'n berthnasol ar draws pob math o gladdfeydd. Bydd dyletswydd statudol ar bob gweithredwr claddfa i gadw nifer o ddogfennau rhagnodedig:

1. cofrestr o gladdedigaethau;
2. cofrestr o ddatgladdiadau;
3. cofrestr o gladdedigaethau gweddillion beichiogrwydd cyn 24 wythnos;
4. cynllun o'r gladdfa; a
5. chofrestr o'r hawliau a roddwyd.

Mae'r gyfraith ar fynediad at gofnodion claddu mewn claddfeydd preifat yn gymhleth, gan ei bod yn cael ei llywodraethu gan glytwaith o wahanol ddeddfwriaethau. Fodd bynnag, mae rhesymau da i'r gyfraith ddelio'n wahanol â mynediad at gofnodion claddu awdurdodau lleol, Eglwys Loegr, a chladdfeydd preifat, oherwydd y gwahanol bwysau a chymhellion sy'n berthnasol i bob math o weithredwr claddfeydd. Rydym yn argymhell y dylai'r Ysgrifennydd Gwladol barhau i fod â'r pŵer i bennu ffioedd claddfeydd preifat, ac y dylai ystyried defnyddio strwythur ffioedd Eglwys Loegr fel meincnod posibl.

Ar hyn o bryd, os bydd claddfa breifat yn newid perchnogaeth, nid oes gofyniad i drosglwyddo ei chofnodion claddu i'r perchennog newydd. Rydym yn argymhell gosod gofyniad o'r fath i sicrhau nad yw cofnodion yn cael eu colli pan fydd claddfeydd yn newid dwylo.

Cofrestru claddedigaethau gweddillion beichiogrwydd cyn 24 wythnos

Ar hyn o bryd, nid oes darpariaethau mewn cyfraith cofrestru genedigaethau na chyfraith claddu ac amlosgi sy'n mynd i'r afael â beichiogrwydd sy'n dod i ben cyn 24 wythnos o feichiogrwydd. Gan fod cyfraith cofrestru genedigaethau y tu allan i gwmpas ein prosiect, mae unrhyw ddiwygiadau a wnawn wedi'u cyfyngu i gyfraith claddu ac amlosgi.

Gall gwybod lleoliad claddu gweddillion beichiogrwydd cyn 24 wythnos fod yn bwysig i rieni sy'n dewis claddu'r gweddillion hynny, gan y bydd yn sicrhau bod ganddynt rywle i alaru. Lle bod rhieni'n dewis claddu gweddillion beichiogrwydd cyn 24 wythnos, dylai fod gofyniad i gofrestru'r gladdedigaeth. Nid yw'r argymhelliad hwn yn newid y gyfraith arall sy'n berthnasol i weddillion o'r fath.

Ni fyddai'r gofyniad cofrestru newydd yn berthnasol i gladdedigaethau gweddillion beichiogrwydd cyn 24 wythnos ar dir preifat. Credwn na fyddai'n cyflawni'r un diben o alluogi rhieni i leoli'r bedd.

Gweler Pennod 6 yr Adroddiad am drafodaeth bellach ar yr argymhellion hyn. Yn y bennod honno rydym hefyd yn rhoi sylw i'r canlynol:

1. diddymu'r troseddau cyfyngedig sy'n ymwneud â chadw cofnodion claddu, a chyflwyno cosbau sifil yn eu lle; a'r
2. amgylchiadau y dylid trosglwyddo cofnodion claddu i swyddfa gofnodion yr awdurdod lleol.

Claddedigaethau ar dir preifat

Rydym o'r farn y dylid trin claddedigaethau ar dir preifat, er enghraifft ar fferm unigolyn neu yn ei ardd, yn wahanol i'r rhai mewn claddfeydd. Pan na fydd taliad yn cael ei wneud i gladdu ar dir preifat, rydym yn argymhell na ddylid ystyried y tir hwnnw'n gladdfa. Ni fyddai'r cyfreithiau sy'n ymestyn i gladdfeydd, fel y ddyletswydd cynnal a chadw a chyfreithiau sy'n ymwneud â hawliau claddu, yn berthnasol. Byddai gofynion eraill, fel y rheini sy'n ymwneud â sut mae cyrff yn cael eu claddu, yn dal yn berthnasol.

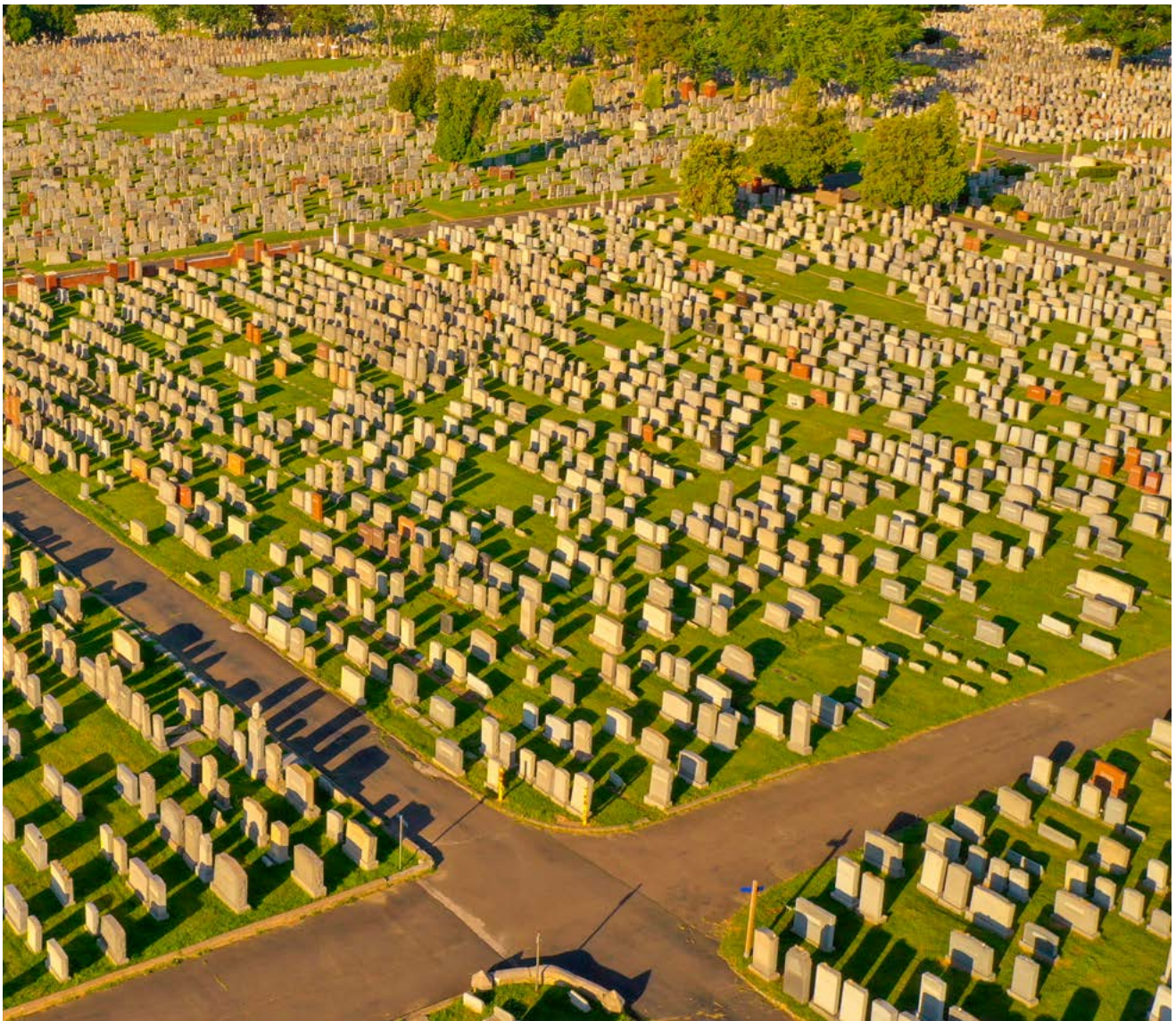
Rydym hefyd yn argymhell diwygiadau penodol sy'n ymwneud â chladdedigaethau ar dir preifat yn unig, oherwydd gyda chladdedigaethau o'r fath mae risg benodol na fydd perchennog nesaf y tir o bosibl yn ymwybodol bod claddedigaeth wedi cael ei gwneud. Am y rheswm hwnnw, rydym yn argymhell y dylai fod yn drosedd peidio â chofrestru claddedigaeth a wnaed ar dir preifat yn fwriadol. Rydym hefyd yn argymhell ei gwneud yn drosedd peidio â throsglwyddo'r gofrestr o gladdedigaethau

yn fwriadol pan fydd y tir yn newid dwylo. Rydym hefyd yn argymhell y dylai Cymdeithas y Cyfreithwyr ystyried a ddylid cynnwys claddedigaethau tir preifat yn ei dogfennau cyn-gontract safonol ar gyfer gwerthu eiddo.

Mynd i'r afael â phrinder lle claddu

Yn ôl y data sydd ar gael, mae prinder lle claddu yng Nghymru a Lloegr. Canfu arolwg gan y Llywodraeth yn 2007 mai'r amser cyn y byddai claddfeydd presennol awdurdodau lleol yn llawn oedd 30 mlynedd, a llai mewn ardaloedd trefol. Mae arolygon

dilynol yn awgrymu bod llawer o ardaloedd yn parhau i wynebu pwysau sylweddol o ran lle. Mae tystiolaeth yn awgrymu bod gweithredwyr claddfeydd wedi dod o hyd i strategaethau i ryddhau lle newydd, ond efallai na fydd y rhain yn gynaliadwy yn y tymor hir. Gall dod o hyd i safleoedd newydd fod yn anodd i awdurdodau lleol a chwmnïau oherwydd newidiadau mewn cyfraith amgylcheddol. Un o nodau ein diwygiadau felly yw mynd i'r afael â phrinder lle claddu. Yn ein Hadroddiad, rydym yn mynd i'r afael â'r mater hwn drwy ddau ddull: adfer ac aildefnyddio hen feddau ac ailagor claddfeydd sydd wedi cau.



Y gyfraith bresennol ar adfer ac aildddefnyddio hen feddau

Beth yw adfer ac aildddefnyddio beddau?

Mae hen fedd yn cael ei adfer pan fydd corff arall yn cael ei gladdu yn yr un bedd uwchben lefel y gladdedigaeth bresennol, heb amharu ar y gladdedigaeth wreiddiol.

Mae hen fedd yn cael ei aildddefnyddio pan fydd gweddillion claddedigaeth flaenorol yn cael eu symud, ac ar ôl hynny defnyddir y bedd ar gyfer claddedigaeth wahanol. Gall y gweddillion presennol gael eu claddu'n ddyfnach yn yr un bedd (a elwir yn "codi a dyfnhau"), neu mewn lle arall yn y gladdfa (a elwir yn "codi ac ailgladdu").

Ble y caniateir adfer ac aildddefnyddio beddau?

Ar hyn o bryd, mae deddfwriaeth sy'n caniatáu aildddefnyddio beddau yn bodoli ar gyfer holl fynwentydd awdurdodau lleol Llundain, ac ar gyfer mynwentydd penodol sydd wedi cael y pŵer drwy ddeddfau preifat gan Senedd y Deyrnas Unedig.¹

Yn ogystal, caniateir aildddefnyddio ac adfer beddau mewn mynwentydd Eglwys Loegr ers cyn cof, ac mae angen penderfyniad gan lysoedd yr Eglwys os oes effaith ar weddillion neu gofebion. Nid ydym yn gwneud argymhellion a fydd yn effeithio ar aildddefnyddio ac adfer beddau mewn mynwentydd Eglwys Loegr.

Beth sydd ei angen ar hyn o bryd i adfer ac aildddefnyddio beddau?

Er mwyn adfer neu aildddefnyddio bedd, rhaid i weithredwr y gladdfa yn gyntaf ddiddymu unrhyw hawliau claddu unigryw presennol yn y bedd. Efallai mai dim ond y cam hwn fydd ei angen i adfer bedd. Os nad oes unrhyw hawliau claddu unigryw yn berthnasol i'r bedd, nid oes angen cymryd camau cyfreithiol cyn y gellir ei adfer. Gall cyfnod amser yr hawliau claddu amrywio, ac yn y gorffennol cafodd llawer eu cyhoeddi am byth.

Ar y llaw arall, mae aildddefnyddio hen fedd yn gofyn am gam ychwanegol: ar ôl i weithredwr y gladdfa ddiddymu unrhyw hawl claddu unigryw, rhaid iddo ddilyn proses arall i aildddefnyddio'r bedd.

Beth yw'r broses bresennol ar gyfer diddymu hawl claddu unigryw?

Mewn mynwentydd awdurdodau lleol yn Llundain lle mae ganddynt bŵer i ddiddymu hawliau claddu'n gynnar, ni ellir defnyddio pwerau o'r fath nes bydd o leiaf 75 mlynedd wedi mynd heibio ers y gladdedigaeth ddiwethaf mewn bedd. Rhaid cyhoeddi hysbysiadau o'r bwriad i ddiddymu hawliau claddu mewn papur newydd am bythefnos, eu harddangos yn y fynwent, a'u cyflwyno i berchennog cofrestredig yr hawl claddu ac unrhyw gofeb gysylltiedig.

¹ Mynwent Kensal Green, Mynwent Bishop's Stortford, Mynwent New Southgate, a Mynwent Highgate.

Ar ôl chwe mis, neu ar ddyddiad penodol yn ddiweddarach, os na dderbynnir gwrthwynebiad perthnasol, caiff yr hawliau eu diddymu a gellir symud unrhyw gofeb sy'n gysylltiedig â'r bedd. Os na chaiff y gofeb ei chasglu, gellir ei dinistrio dri mis ar ôl iddi gael ei symud, a rhaid cofnodi'r arysgrif gyda'r Cofrestrydd Cyffredinol. Rhaid gosod carreg goffa neu lechen yn lle'r hen un.

Mae pwerau tebyg yn bodoli ar gyfer y mynwentydd sydd â phwerau a gafwyd drwy ddeddfau preifat gan Senedd y Deyrnas Unedig, gyda rhai gwahaniaethau, fel gofyniad i roi gwybod i Loegr Hanesyddol cyn y bydd unrhyw hawliau'n cael eu diddymu.

Beth sy'n digwydd os oes gwrthwynebiad i ddiddymu'r hawl claddu unigryw?

Os bydd perchennog yr hawl claddu yn gwrthwynebu diddymu'r hawl o fewn y cyfnod penodedig, yna ni fydd yn digwydd. Os bydd rhywun ar wahân i berchennog yr hawl claddu yn gwrthwynebu, byddai hyn hefyd yn atal diddymu'r hawl. Fodd bynnag, gellir diystyru'r gwrthwynebiad hwn os yw'r Ysgrifennydd Gwladol yn cydsynio i ddiddymu'r hawl. Hefyd, ni ellir arfer pwerau i ddiddymu hawl claddu unigryw mewn perthynas â bedd rhyfel y Gymanwlad heb ganiatâd Comisiwn Beddau Rhyfel y Gymanwlad.

Beth yw'r broses bresennol ar gyfer aildddefnyddio bedd?

Mae proses ar wahân ond tebyg iawn y mae'n rhaid ei dilyn cyn y gellir aildddefnyddio hen fedd. Gellir cynnal y broses honno ochr yn ochr â'r broses i ddiddymu hawl claddu unigryw, er mai dim ond mewn rhai mynwentydd sydd â deddfau preifat gan Senedd y Deyrnas Unedig y gall un hysbysiad fod yn ddigonol ar gyfer y ddwy broses. Yn yr un modd, 75 mlynedd yw'r cyfnod cyn y gellir aildddefnyddio beddau, ac mae gofynion hysbysu tebyg iawn yn berthnasol.

Dim ond y dull "codi a dyfnhau" y gall cynghorau yn Llundain ei ddefnyddio i aildddefnyddio beddau, tra caniateir i fynwentydd a sefydlwyd o dan Ddeddfau Senedd y Deyrnas Unedig ddefnyddio'r dull hwnnw a "chodi ac ailgladdu". Os yw'r beddau mewn tir cysegredig, mae angen hawleb o hyd.

Beth sy'n digwydd os oes gwrthwynebiad i aildddefnyddio beddau?

Os bydd perchennog hawl claddu unigryw, neu gynrychiolydd personol neu berthynas i'r ymadawedig yn gwrthwynebu, ni all gweithredwr y gladdfa geisio aildddefnyddio'r bedd am 25 mlynedd o ddyddiad yr hysbysiad. Yn yr un modd, mae gan Gomisiwn Beddau Rhyfel y Gymanwlad hawl i wrthwynebu mewn perthynas â beddau rhyfel y Gymanwlad.



Diwygiadau i'r gyfraith ar adfer ac aildddefnyddio beddau

Mae'r pŵer i adfer neu aildddefnyddio hen feddau wedi'i gyfyngu i nifer fach o fynwentydd ac mae'r darpariaethau ar gyfer gwneud hynny i'w gweld mewn clytwaith o ddeddfwriaeth. Mae tystiolaeth yn dangos bod llai o le ar gael i gladdu a'i bod yn fwyfwy anodd caffael tir newydd i greu lleydd newydd i gladdu. Mae perygl hefyd y gallai mynwentydd llawn gael eu gadael i ddadfeilio a chael eu targedu ag ymddygiad gwrthgymdeithasol.

Mae adfer ac aildddefnyddio beddau yn fater sensitif ac mae llawer o amrywiaeth o ran dealltwriaeth ohono a'r farn arno. Clywsom gan randdeiliaid yn ein cyfnod cyn ymgynghori y gallai fod mwy o wrthwynebiad i aildddefnyddio beddau gan rai grwpiau neu greddau mewn cymdeithas, ac roedd

amrywiaeth barn yn amlwg mewn ymatebion i'n hymgyngoriad.

Y sensitifrwydd hwnnw, a'r angen i sicrhau cefnogaeth y cyhoedd, yw'r rheswm pam rydym yn argymhell dwy lefel o fesurau diogelu sy'n berthnasol i bwerau newydd i aildddefnyddio ac adfer hen feddau.

Ni ddylent fod yn gymwys yn awtomatig i bob claddfa. Yn hytrach, dylai fod yn ofynnol i weithredwyr claddfeydd wneud cais amdanynt i'r Ysgrifennydd Gwladol. Os caiff ei gymeradwyo, byddai rhagor o fesurau diogelu yn cael eu rhoi ar waith cyn y gellid aildddefnyddio beddau unigol. Byddai'r fframwaith rydym yn ei gynnig yn berthnasol i'r holl gladdfeydd preifat a'r awdurdodau lleol.

Sut bydd gweithredwr claddfa yn ceisio pwerau aildddefnyddio ac adfer beddau gan yr Ysgrifennydd Gwladol?

Er mwyn cael y pwerau hyn, rydym yn argymhell y dylai gweithredwr claddfa orfod gwneud cais i'r Ysgrifennydd Gwladol.

Dylai'r cais gynnwys cynllun ailddefnyddio ac adfer beddau sy'n:

1. nodi pa feddau y byddai hyn yn effeithio arnynt;
2. nodi asesiad o effeithiau hanesyddol ac ecolegol;
3. nodi cynlluniau mewn perthynas â chofebion; a
4. nodi unrhyw fesurau lliniaru arfaethedig.

Rhaid i'r cais hefyd gynnwys canlyniadau ymgynghoriad cyhoeddus agored ynghylch a ddylid rhoi pwerau ailddefnyddio ac adfer beddau, ac mewn perthynas â'r cynllun arfaethedig. Rydym yn argymhell y dylai'r Llywodraeth gyhoeddi canllawiau anstatudol ar gynnal ymgynghoriadau o'r fath.

Efallai y bydd yr ymgynghoriad hwnnw'n nodi rhagor o amddiffyniadau y nodwyd eu bod yn angenrheidiol i sicrhau cefnogaeth leol, fel dull penodol o ymdrin â chofebion, neu eithrio beddau penodol. Os na fydd mesurau lliniaru sydd wedi'u cynnwys yn y cynllun a gyflwynir i'r Ysgrifennydd Gwladol yn cael eu rhoi ar waith, gellir dileu'r pwerau ailddefnyddio beddau a diddymu'r hawliau.

O ran awdurdodau lleol Llundain, rydym yn argymhell eu bod yn cadw eu pwerau ailddefnyddio beddau presennol heb fynnu eu bod yn cael eu rhoi gan yr Ysgrifennydd Gwladol. Fodd bynnag, byddai'r mesurau diogelu newydd rydym yn eu hargymhell isod yn berthnasol i'w pwerau presennol. Yr unig eithriad yw'r cyfnod sylfaenol newydd o 100 mlynedd rhwng y gladdedigaeth ddiwethaf ac ailddefnyddio beddau neu ddiddymu hawliau claddu, ac ni ddylai'r cyfnod hwnnw ddechrau tan 25 mlynedd ar ôl i'r gyfraith ddiwygiedig ddod i rym.

Gweler Pennod 7 yr Adroddiad am drafodaeth bellach ar yr argymhellion hyn.

Pa fesurau diogelu fydd ar gael ar gyfer beddau unigol ar ôl i weithredwr y gladdfa gael pwerau adfer ac ailddefnyddio beddau?

Ar ôl i weithredwr claddfa gael y pŵer i ddiddymu hawliau claddu unigryw ac ailddefnyddio beddau, bydd amddiffyniadau'n berthnasol i'r beddau unigol. Bydd y rhain yn adlewyrchu'r rhai sydd ar waith ar hyn o bryd lle caniateir ailddefnyddio ac adfer beddau yn ôl y gyfraith, ond gyda rhai newidiadau. Mae rhai o'r rhain yn ymwneud â'r beddau y mae'n bosibl eu haildefnyddio neu eu hadfer.

1. Rydym yn argymhell bod yn rhaid i gyfnod o 100 mlynedd fynd heibio rhwng y gladdedigaeth ddiwethaf mewn bedd a diddymu hawliau claddu yn y bedd hwnnw neu ailddefnyddio'r bedd. Mae hynny'n gynydd o'i gymharu â'r cyfnod presennol o 75 mlynedd, ac rydym yn gwneud yr argymhelliaid hwnnw er mwyn adlewyrchu hyd cof byw o ystyried y cynnydd mewn disgwyliad oes.
2. Rydym yn argymhell gofyniad newydd, lle os oes unrhyw weddillion ar ôl mewn bedd, na ddylent fod yn fwy na sgerbwd er mwyn i'r bedd gael ei ailddefnyddio, fel amddiffyniad pellach i sicrhau bod gweddillion yn cael eu trin ag urddas.

Beth fydd y gofynion hysbysu o dan y diwygiadau rydym yn eu hargymhell?

Er mwyn i weithredwr claddfa ddefnyddio ei bwerau i ailddefnyddio beddau neu ddiddymu hawliau claddu unigryw, rydym yn argymhell bod rhaid iddynt roi hysbysiadau o'u bwriad i ddefnyddio ei bwerau am ddeuddeg mis:

1. ar wefan gweithredwr y gladdfa os oes un, neu mewn cyhoeddiad electronig priodol;
2. mewn papurau newydd lleol; ac

3. wrth y bedd ac ym mynedfeydd y fynwent.

Dylid anfon yr hysbysiadau hefyd at:

1. y cyfeiriad hysbys diwethaf perchennog yr hawl claddu (boed yn unigryw, ddim yn unigryw, neu wedi dod i ben) neu'r hawl coffa;
2. Comisiwn Beddau Rhyfel y Gymanwlad; a
3. Lloegr Hanesyddol, neu Cadw yng Nghymru, os yw'r gladdfa ar y Gofrestr o Barciau a Gerddi.

Dylai un hysbysiad fod yn ddigon ar gyfer diddymu hawliau claddu ac aildddefnyddio beddau. Mae'r hysbysiadau hyn yn adlewyrchu'r gofynion yn y Deddfau preifat diweddaraf sy'n caniatáu aildddefnyddio beddau, ac maent yn mynd ymhellach o ran mynnu eu bod yn cysylltu â pherchnogion hawliau claddu sydd wedi dod i ben yn y gorffennol.

Pwy fydd yn gallu gwrthwynebu o dan ein hargymhelliad?

Er mwyn gwrthwynebu diddymu hawl claddu unigryw, rydym yn argymhell y gall deiliad yr hawl claddu neu unrhyw berson arall wrthwynebu. Fodd bynnag, gall yr Ysgrifennydd Gwladol wrthod gwrthwynebiad gan unrhyw berson arall. Er mwyn gwrthwynebu aildddefnyddio bedd, gall deiliad hawl claddu neu "berthynas" i'r ymadawedig, gan gynnwys partner a oedd yn cyd-fyw â'r ymadawedig, wrthwynebu. Ni all yr Ysgrifennydd Gwladol wrthod y gwrthwynebiad hwn. Ym mhob achos, bydd gwrthwynebiad dilys naill ai'n atal diddymu hawl neu aildddefnyddio bedd am 25 mlynedd arall.

Er mwyn diogelu beddau rhyfel rhag cael eu haildddefnyddio neu eu hadfer, rydym yn gwneud argymhellion penodol. Dylid hysbysu Comisiwn Beddau Rhyfel y Gymanwlad a'r Weinyddiaeth Amddiffyn cyn cynnig aildddefnyddio bedd neu diddymu unrhyw hawl claddu unigryw, a dylent gael yr hawl i wrthwynebu. Bydd angen eu caniatâd ysgrifenedig hefyd cyn adfer bedd rhyfel.

Pa fesurau diogelu eraill rydym yn eu hargymhell?

Pan fydd cofeb yn cael ei symud fel rhan o'r broses o aildddefnyddio ac adfer beddau, rydym yn argymhell tynnu llun a gwneud cofnod o'r arysgrif, ac anfon y rhain at yr awdurdod lleol. Bydd y gofyniad newydd i dynnu llun yn sicrhau bod cofnod mwy cynhwysfawr ar gael, yn enwedig ar gyfer y rheini sy'n olrhain hanes eu teulu.

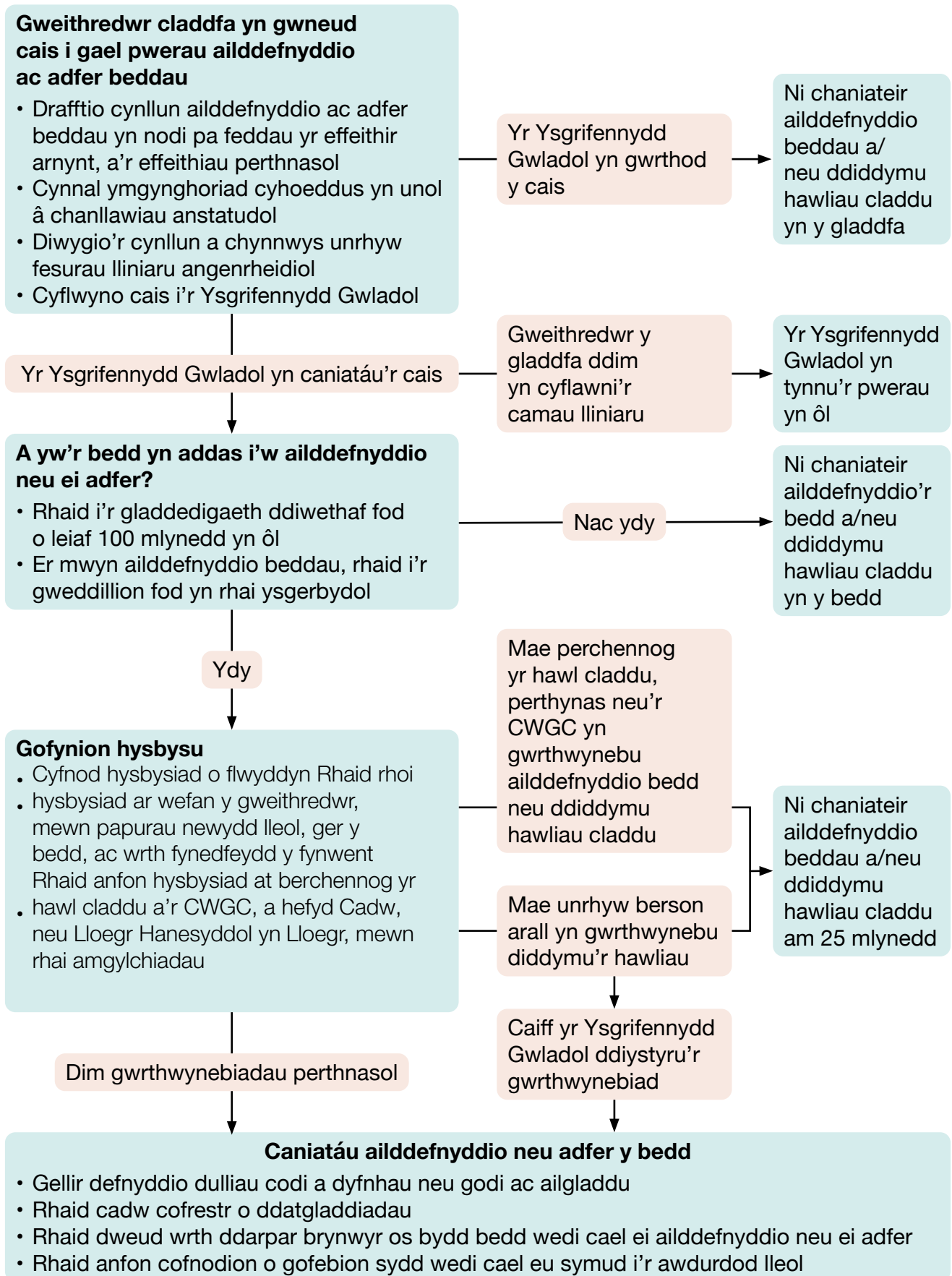
Rydym hefyd yn argymhell bod yn rhaid i weithredwyr claddfeydd ddatgelu i ddarpar brynwyr bod bedd wedi cael ei aildddefnyddio neu ei adfer o'r blaen ac y dylent gadw cadarnhad llofnodedig y prynwr bod y datgeliad hwn wedi'i wneud.

Pa ddulliau aildddefnyddio beddau fydd yn cael eu caniatáu o dan ein hargymhelliad?

Rydym yn argymhell, wrth arfer pwerau aildddefnyddio beddau, y dylid caniatáu'r ddau ddull, hynny yw, codi a dyfnhau neu godi ac ailgladdu.

Gweler Pennod 8 am drafodaeth bellach ar yr argymhellion hyn. Rydym hefyd yn mynd i'r afael â'r mathau o feddau y gellir eu haildddefnyddio, a darpariaethau eraill mewn cyfraith aildddefnyddio beddau.

Ffigur 2: Sicrhau pwerau aildddefnyddio ac adfer beddau



Ailagor claddfeydd sydd wedi cau

Gellir cau unrhyw gladdfa i gladdedigaethau newydd drwy Orchymyn yn y Cyfrin Gyngor. Mae Gorchymyn yn y Cyfrin Gyngor yn offerynnau a gyhoeddir gan y Sofran ar gyngor y Cyfrin Gyngor. Defnyddiwyd y rhain yn wreiddiol i gau claddfeydd a oedd yn peri risg i iechyd y cyhoedd. Yn fwy diweddar, mae'r Gorchymyn hyn bellach yn cael eu defnyddio'n bennaf i gau mynwentydd a chladdfeydd Eglwys Loegr sy'n llawn. Ar ôl gwneud hyn, gall eglwysi o'r fath drosglwyddo'r cyfrifoldeb dros gynnal a chadw mynwent yr eglwys i awdurdodau lleol.

Gall Gorchymyn gael ei ohirio neu ei amrywio gan y Cyfrin Gyngor ond nid oes darpariaeth i ddirymu'r Gorchymyn. Mae hynny'n golygu, unwaith y bydd claddfa wedi cau, na ellir ei hailagor, hyd yn oed os cafodd y

gladdedigaeth ddiwethaf ei gwneud mor bell yn ôl fel y gallai'r tir bellach fod yn addas ar gyfer claddedigaethau eto.

Gall ailagor claddfeydd sydd wedi'u cau gan Orchymyn yn y Cyfrin Gyngor gynnig manteision pwysig, yn enwedig i bentrefi gwledig sy'n wynebu prinder lle claddu. Ynghyd â phwerau presennol Eglwys Loegr i aildefnyddio beddau, a'n hargymhellion i ymestyn pwerau tebyg i gladdfeydd nad ydynt yn rhai Eglwys Loegr, gallai hyn gynyddu argaeledd manau claddu. Gall newidiadau o'r fath fod yn arbennig o werthfawr i deuluoedd sy'n dymuno claddu mewn mynwentydd y mae ganddynt gysylltiadau emosiynol a chymunedol cryf â nhw, ond sydd ar gau ar hyn o bryd.

Rydym yn argymhell y dylai'r Sofran yn y Cyngor gael y pŵer i ailagor claddfeydd sydd wedi cau drwy Orchymyn yn y Cyfrin Gyngor. Wrth wneud hynny, dylid fod angen caniatâd perchennog y gladdfa, neu'r periglor a'r cyngor plwyf eglwysig.



Mewn perthynas ag awdurdodau lleol sydd wedi ysgwyddo'r cyfrifoldeb dros gynnal a chadw mynwentydd neu gladdfeydd Eglwys Loegr sydd wedi cau, rydym yn argymhell y dylent gadw'r cyfrifoldeb hwnnw os caiff y fynwent neu'r gladdfa ei hailagor. Fodd bynnag, rydym hefyd yn argymhell y dylid trosglwyddo cyfran o'r ffi gladdu sy'n daladwy i'r cyngor plwyf eglwysig, sydd i'w phennu mewn rheoliadau, i'r awdurdod lleol i helpu i dalu am gostau ychwanegol cynnal a chadw mynwent eglwys sydd ar agor, yn hytrach na mynwent eglwys sydd wedi cau.

Gweler Pennod 9 yr Adroddiad am drafodaeth bellach ar yr argymhellion hyn. Yn y bennod honno rydym hefyd yn rhoi sylw i'r canlynol:

1. cyflwyno proses symlach ar gyfer cau claddfeydd a chyflwyno rhesymau penodol dros gau claddfeydd yn y modd hwnnw; a
2. chreu trosedd am dorri penderfyniad neu Orchymyn yn y Cyfrin Gyngor.

Diogelu beddau

Drwy gydol ein Hadroddiad, ein nod yw sicrhau amddiffyniadau priodol a chadarn ar gyfer beddau. Mae hyn yn cynnwys y mesurau diogelu rydym yn eu hargymhell ar gyfer beddau unigol yng nghyd-destun adfer ac aildddefnyddio beddau. Rydym hefyd yn gwneud argymhellion pellach sy'n canolbwyntio ar ddiogelu beddau penodol, fel beddau rhyfel. Mae'r amddiffyniadau hyn yn cael eu hatgyfnerthu drwy gryfhau'r drosedd datgladdiad anghyfreithlon.

Beddau rhyfel

Mae LACO 1977 yn cynnwys darpariaethau penodol sy'n ymwneud â Chomisiwn Beddau Rhyfel y Gymanwlad ("CWGC") mewn mynwentydd awdurdodau lleol, gan sicrhau diogelwch beddau rhyfel y Gymanwlad (rhai personél gwasanaeth a fu farw yn ystod y ddwy Ryfel Byd). Mae darpariaethau tebyg o dan gyfraith eglwysig ar gael ym mynwentydd a chladdfeydd Eglwys Loegr. Lle caniateir aildddefnyddio beddau ar hyn o bryd, mae darpariaethau ar waith sy'n diogelu beddau rhyfel y Gymanwlad.

Fodd bynnag, fel arall, mae diffyg amddiffyniadau cyfreithiol ar gyfer beddau rhyfel y Gymanwlad mewn claddfeydd preifat, ac mae bylchau o hyd yn y gyfraith sy'n llywodraethu awdurdodau lleol lle nad yw'r beddau hyn yn elwa o amddiffyniadau digonol. Yn yr un modd, nid oes unrhyw fesurau diogelu cyfreithiol ar gyfer beddau aelodau o'r lluoedd arfog a fu farw y tu allan i gyfnod y ddau Ryfel Byd. Y Weinyddiaeth Amddiffyn sy'n gyfrifol am lawer o feddau o'r fath.

Mae ein hargymhellion yn canolbwyntio ar gryfhau amddiffyniadau beddau rhyfel mewn dwy ffordd allweddol: yn gyntaf, rydym yn ymestyn y pwerau sydd gan y CWGC ar hyn o bryd, ac yn ail, rydym yn argymhell rhoi'r un pwerau i'r Weinyddiaeth Amddiffyn. Mae'n nodedig mai dyma fyddai'r tro cyntaf i feddau rhyfel gael amddiffyniadau mewn claddfeydd preifat. Mae ein hargymhellion yn ymdrin â materion fel symud neu ddinistrio cofebion, cynnal a chadw claddfeydd, adfer ac aildddefnyddio beddau, a phwerau mewn perthynas â chynllun prynu gorfodol.

Camau gweithredu sy'n ymwneud â chofebion

Rydym yn argymhell y dylai fod yn ofynnol i weithredwyr claddfeydd preifat gael caniatâd ysgrifenedig y CWGC neu'r Weinyddiaeth Amddiffyn cyn symud neu ddinistrio cofeb ar fedd rhyfel perthnasol. Mewn claddfeydd awdurdodau lleol, rydym yn gwneud argymhellion i wella llif gwybodaeth pan fydd y cyngor yn ceisio cynnal gweithgarwch cynnal a chadw, a rhoi pwerau i'r CWGC a'r Weinyddiaeth Amddiffyn wrthwynebu rhai mathau o waith cynnal a chadw ond hefyd i wneud gwaith cynnal a chadw lle bo angen.

Adfer ac aildefnyddio beddau

Rydym yn gwneud argymhellion penodol i sicrhau amddiffyniadau ar gyfer beddau rhyfel pryd bynnag y bydd gweithredwr claddfa yn ceisio aildefnyddio bedd. Dylai'r CWGC a'r Weinyddiaeth Amddiffyn gael y pŵer i wrthwynebu unrhyw gamau o'r fath mewn perthynas â'r beddau rhyfel y maent yn eu cynnal a'u cadw. Yn ogystal, byddai'r CWGC a'r Weinyddiaeth Amddiffyn, am y tro cyntaf, yn gallu gwrthwynebu adfer (yn ogystal ag aildefnyddio) bedd rhyfel perthnasol.

Y pŵer i symud ac ailgladdu gweddillion o dan gynllun prynu gorfodol

Ar hyn o bryd, mae gan y CWGC yr hawl i symud ac ailgladdu neu amlosgi gweddillion sy'n cael eu symud o feddau rhyfel y Gymanwlad fel rhan o gynlluniau i adeiladu ar gladdfeydd segur. Fodd bynnag, dim ond i rai o'r cynlluniau sy'n caniatáu adeiladu ar gladdfeydd segur y mae'r hawl hon yn berthnasol. Rydym yn argymhell bod y pŵer yn cael ei ymestyn i'r cynlluniau sy'n caniatáu adeiladu ar dir wedi'i brynu, ei gaffael neu ei feddiannu'n orfodol, a hefyd yn cael ei roi i'r Weinyddiaeth Amddiffyn.

Gweler Pennod 11 yr Adroddiad am drafodaeth bellach ar yr argymhellion hyn. Yn y bennod honno, rydym hefyd yn mynd i'r afael â sut y dylid adnabod beddau rhyfel.

Datgladdu

O dan adran 25 o Ddeddf Claddu 1857, mae'n drosedd datgladdu gweddillion dynol heb awdurdodiad cyfreithiol, sy'n dod yn bennaf ar ffurf trwydded gan y Weinyddiaeth Gyfiawnder, neu os yw'r gweddillion ar dir sydd wedi'i gysegru i Eglwys Loegr, hawleb gan lys consistori'r Eglwys. Mae dwy broblem gyda'r drosedd hon. Yn gyntaf, nid yw'r ddarpariaeth statudol yn nodi elfen fai'r drosedd, sy'n creu ansicrwydd yn y gyfraith. Rydym yn argymhell y dylid nodi byrbwylltra fel elfen y bai.

Yn ail, y gosb uchaf ar hyn o bryd am y drosedd o ddatgladdu anghyfreithlon yw dirwy o £200. Mae hyn yn rhy isel o ystyried y trallod sylweddol y gall cyflawni'r drosedd ei achosi i deulu a ffrindiau'r ymadawedig, a'r effaith ehangach ar y cyhoedd. Rydym yn argymhell mai'r gosb uchaf am ddatgladdu anghyfreithlon fyddai dirwy ddiderfyn neu garchar am hyd at y cyfnod hwyaf sydd ar gael (12 mis ar hyn o bryd) os caiff ei ddedfrydu yn y llys ynadon, neu ddirwy ddiderfyn neu garchar am gyfnod heb fod yn fwy na thair blynedd yn Llys y Goron.

Rydym yn trafod yr hyn y cyfeirir ato'n Saesneg fel "coffin sliding" yn ein Hadroddiad. Mae hyn yn golygu symud arch rhwng beddau heb ei chodi uwchlaw lefel y ddaear. Mae'r drosedd datgladdu eisoes yn cynnwys tarfu ar weddillion drwy symud y gweddillion neu eu cynhwysydd. Rydym yn argymhell y dylai'r drosedd datgladdu gynnwys "tarfu ar weddillion mewn man claddu", a fyddai felly'n cwmpasu'r weithred o "coffin sliding".

Rydym yn argymhell y dylid cael eithriad i'r drosedd mewn perthynas â tharfu ar weddillion a'u symud pan nad yw'r gladdedigaeth wedi'i chwblhau eto. Mae tarfu ar gorff neu ei symud cyn i gladdedigaeth gael ei chwblhau yn llai tebygol o beri gofid i deulu a ffrindiau'r ymadawedig. Fodd bynnag, oherwydd bod symud gweddillion yn cynnwys risg y gallai gweithredwr claddfa roi'r corff yn y bedd anghywir am gyfnod byr, aros nes bydd y teulu wedi gadael, ac yna ei symud i'r lleoliad a fwriadwyd, rydym yn argymhell mai dim ond gyda chaniatâd perchennog yr hawl claddu y dylid caniatáu symud y corff.

Gweler Pennod 10 yr Adroddiad am drafodaeth bellach ar yr argymhellion hyn. Yn y bennod honno rydym hefyd yn rhoi sylw i'r canlynol:

- 1. cwmpas y drosedd datgladdu, drwy ddarparu y dylai fod yn berthnasol i unrhyw weddillion dynol sydd wedi'u claddu; a'r**
- 2. eithriadau i'r drosedd datgladdu, gan gynnwys amgylchiadau pan awdurdodir datgladdu ar frys gan heddwys sydd o leiaf ar radd Uwch-arolygydd.**

Cymerir bod y drosedd datgladdu o dan adran 25 o Ddeddf Claddu 1857 bellach yn cynnwys claddu llwch o amlosgi. Mae'n anodd gwahaniaethu rhwng claddu a'r arfer o wasgaru llwch. Mae gwasgaru'n cyfeirio at yr arfer o dywallt llwch yn uniongyrchol i'r tir neu ar y tir cyn ei orchuddio â phridd, ac mae'n gyffredin neu'n ofynnol mewn diwinyddiaeth ac ymarfer Anglicanaidd a Chatholig. Felly, mewn ardaloedd lle mae gwasgaru'n gyffredin, mae'n anochel y bydd yn tarfu ar lwch o wasgariadau cynharach pan fydd llwch yn cael ei wasgaru'n ddiweddarach. Rydym o'r farn

y gallai gwasgaru dro ar ôl tro felly fod yn drosedd datgladdu. Er mwyn sicrhau nad yw'r arfer crefyddol hwn yn cael ei ddal gan y drosedd yn anfwriadol, rydym yn argymhell y dylid diwygio'r gyfraith i egluro nad yw gwasgaru'n gyfystyr â chladdu at ddibenion y drosedd o ddatgladdu anghyfreithlon.

Gweler Pennod 14 yr Adroddiad am drafodaeth bellach ar yr argymhellion hyn.

Galluogi adeiladu ar gladdfeydd segur

O dan Ddeddf Claddfeydd Segur 1884, mae adeiladu ar gladdfa segur wedi'i wahardd oni bai ei fod at ddibenion ehangu eglwys neu fan addoli arall. Fodd bynnag, mae cyfreithiau diweddarach sy'n creu eithriadau, sy'n caniatáu i adeiladau gael eu codi at ddibenion eraill. Cafodd y rhain eu creu am y tro cyntaf ar gyfer Eglwys Loegr; nid ydym yn argymhell diwygiadau i'r darpariaethau hynny.

Mae Deddf Claddfeydd nas Defnyddir (Diwygio) 1981 yn creu cynllun o'r fath, sydd ddim ond yn berthnasol i gladdfeydd sy'n eiddo, neu a oedd yn eiddo, i eglwys neu gorff crefyddol arall (ac eithrio Eglwys Loegr). Mae defnyddio'r cynllun hwn yn golygu nad oes gofyniad am drwydded datgladdu i symud gweddillion. Mae gofynion y Ddeddf yn dibynnu ar a fyddai'r datblygiad arfaethedig yn tarfu ar unrhyw weddillion, neu'n eu gwneud yn anhygyrch. Os felly, gall perthnasau neu gynrychiolwyr personol person a gladdwyd yn y gladdfa o fewn y 50 mlynedd diwethaf wrthwynebu, gan atal y cynllun. Os nad ydynt yn gwrthwynebu, neu os oes mwy na 50 mlynedd wedi mynd heibio, mae darpariaethau sy'n rhoi'r hawl i berthnasau symud gweddillion, ac yn

caniatáu i'r trefeddiannwr wneud hynny os nad yw'r perthnasau wedi gwneud.

Caniateir adeiladu ar gladdfeydd segur hefyd, gyda mesurau diogelu tebyg, lle mae'r gladdfa wedi bod yn destun pryniant gorfodol neu lle mae'n cael ei llywodraethu gan ddeddfau preifat neu leol Senedd y Deyrnas Unedig.

Mae hynny'n golygu, mewn amgylchiadau eraill, nad oes eithriad ar hyn o bryd sy'n caniatáu adeiladu ar gladdfeydd preifat anghrefyddol neu fynwentydd awdurdodau lleol. Byddai caniatáu i weithredwyr claddfeydd preifat anghrefyddol ailddatblygu tir sydd wedi rhoi'r gorau i weithredu fel claddfa yn galluogi defnydd buddiol o dir lle bo hynny'n briodol. Mae'r ystod bresennol o ddarpariaethau yn ddryslyd ac mae'r bylchau yn y gyfraith yn llesteirio hyfywedd claddfeydd yn y tymor hir. Mewn llawer o achosion, yr unig ffordd i berchnogion claddfeydd adeiladu ar eu tir yw mynd drwy'r broses gostus o gael deddf leol gan Senedd y Deyrnas Unedig. Mae hyn yn arwain at driniaeth anghyfartal rhwng gwahanol fathau o gladdfeydd heb sail gyfiawn ar gyfer gwahaniaeth o'r fath.

Er mwyn mynd i'r afael â'r bwloch hwnnw yn y gyfraith, rydym yn argymhell y dylai'r cynllun yn Neddf Claddfeydd nas Defnyddir (Diwygio) 1981 sy'n caniatáu adeiladu ar gladdfeydd segur gael ei ymestyn i bob claddfa breifat a chladdfa awdurdod lleol. Rydym yn argymhell newidiadau pellach i'r gyfraith, a fyddai hefyd yn berthnasol i'r claddfeydd crefyddol sy'n dod o dan y gyfraith bresennol. Mae'r newidiadau hyn yn cynnwys:

1. ymestyn y cyfnod y gall cynrychiolydd personol neu berthnasau wrthwynebu'r cynnig i adeiladu ar y gladdfa segur o 50 mlynedd i 100 mlynedd o gladdedigaeth yr ymadawedig, er mwyn adlewyrchu'n well hyd y cof byw;

2. cynyddu'r cyfnod hysbysu pan fo gwrthwynebiad yn effeithiol o chwe mis i flwyddyn fel bod gan berthnasau ddigon o amser i arfer eu hawliau;
3. cysoni'r gofynion hysbysu yn sylweddol â'r rhai ar gyfer aildddefnyddio beddau;
4. gwahardd amlosgi'r gweddillion sydd wedi'u datgladdu, er mwyn parchu'n well y penderfyniad cychwynol i gladdu (a allai fod wedi adlewyrchu credoau crefyddol yr ymadawedig); a
5. mynnu bod cofnod ffotograffig o bob cofeb sy'n cael ei symud yn cael ei anfon at yr awdurdod lleol.

Gweler Pennod 10 yr Adroddiad am drafodaeth bellach ar yr argymhellion hyn. Yn y bennod honno rydym hefyd yn argymhell y canlynol:

1. cyfnod trosiannol o ddeng mlynedd cyn i'r cyfnod o 100 mlynedd ddisodli'r cyfnod presennol o 50 mlynedd; a
2. rhoi'r drosedd cyfraith gyffredin o adeiladu ar gladdfa segur mewn statud.



Amlosgi

Mae Deddf Amlosgi 1902 yn cyfyngu ar ble gellir adeiladu amlosgfa, ac mae'r cyfyngiadau hyn yn cael eu galw'n gyffredin yn "gymal radiws". O dan y gyfraith bresennol, mae'r cymal radiws yn mynnu bod amlosgfeydd yn cael eu hadeiladu o leiaf 200 llath i ffwrdd o unrhyw dŷ preswyl, oni bai fod perchennog, prydlesai a meddiannydd y tŷ wedi rhoi caniatâd ysgrifenedig. Rhaid hefyd adeiladu amlosgfeydd o leiaf 50 llath i ffwrdd o briffyrdd cyhoeddus. Buom yn ymgynghori ynghylch a ddylai'r cymal radiws aros yn ei le, o gofio iddo gael ei gyflwyno dros ganrif yn ôl.

Roedd y pryderon amgylcheddol yn sylweddol pan gyflwynwyd Deddf Amlosgi 1902 am y tro cyntaf, ond credwn mai prif bwrpas y cymal radiws heddiw yw helpu i sicrhau bod amlosgfeydd yn aros ar wahân

i fywyd bob dydd, gan ddarparu lleoliad heddychlon i ymwelwyr, a gwarchod trigolion lleol rhag cael eu hatgoffa'n gyson o farwolaeth. Felly, nid ydym yn argymhell diddymu'r cymal radiws.

Gweler Pennod 13 yr Adroddiad am drafodaeth bellach ar yr argymhelliad hwn. Yn y bennod honno rydym hefyd yn argymhell y canlynol:

1. mynnu ardystiad gan yr Ysgrifennydd Gwladol cyn y gellir adeiladu amlosgfa, i helpu i atal amlosgfeydd na ellir eu defnyddio'n gyfreithiol rhag cael eu hadeiladu; a
2. diddymu'r cyfyngiad presennol ar adeiladu amlosgfeydd ar ran gysegredig claddfa awdurdod lleol, sy'n ddiangen gan fod meysydd eraill o'r gyfraith yn sicrhau'r un amddiffyniad.

Diogelu defnyddwyr amlogsfeydd

Drwy gydol ein Hadroddiad, rydym yn gwneud nifer o argymhellion er mwyn diogelu defnyddwyr amlogsfeydd yn well.

Atal camgymeriad wrth amlosgi

Mae camgymeriad wrth amlosgi, sef pan fydd y corff anghywir yn cael ei amlosgi, yn anghyffredin, ond pan fydd yn digwydd, gall gael effeithiau dinistriol ac achosi tralod sylweddol i deuluoedd. Mae rhywfaint o'r risg o gamgymeriad wrth amlosgi yn ymwneud ag ymarfer mewn ysbytai a marwdai trefnwyr angladdau, ac mae'r naill a'r llall y tu allan i gwmpas ein prosiect. Fodd bynnag, credwn y gellir gwneud mwy yn yr amlogsgfa. Er bod yr arfer da presennol yn cynnwys gwirio plât enw'r arch cyn amlosgi, nid yw'n ofyniad cyfreithiol.

Felly, rydym yn argymhell y dylai fod yn ofynnol i amlogsfeydd wirio o leiaf ddau ddarn o wybodaeth i adnabod yr ymadawedig, os ydynt ar gael. Gallai'r rhain gynnwys dyddiad geni, dyddiad marw, neu enw'r ymadawedig. Rydym hefyd yn argymhell, pan ddefnyddir arch, y dylai amlogsgfa fynnu bod dau blât adnabod yn cael eu gosod ar yr arch, un ar y caead ac un ar y gwaelod, fel bod llai o risg o gamgymeriad os caiff y ddau eu gwahanu.

Cyfyngu ar amlosgi ar y cyd

Ystyr amlosgi ar y cyd yw amlosgi dau gorff gyda'i gilydd. Nid yw wedi'i wahardd gan y gyfraith ar hyn o bryd, ac nid oes unrhyw gyfyngiadau arno, y tu hwnt i hunanreoleiddio gan y sector amlosgi.

Gwnaethom ymgynghori ar y cwestiwn a ddylai fod angen perthynas benodol rhwng y ddau berson ymadawedig, fel rhiant a phlentyn, er mwyn caniatáu amlosgi ar y cyd. Fodd bynnag, mae nodi perthnasoedd cymwys mewn deddfwriaeth yn peryglu

eithrio pobl eraill yn annheg y byddai amlosgi ar y cyd yr un mor ystyrlon iddynt, felly mae ein hargymhelliad yn canolbwyntio yn lle hynny ar gydsyniad y person sy'n gwneud cais am amlosgi. Rydym yn dal yn bryderus am y risg y gallai awdurdodau lleol amlosgi plant sy'n marw yn eu gofal ar y cyd, felly rydym yn argymhell mai dim ond pan fydd y ddau ymgeisydd am amlosgi wedi rhoi caniatâd ysgrifenedig y dylid caniatáu amlosgi dau berson ymadawedig ar y cyd, ac na ddylid caniatáu i awdurdodau cyhoeddus ei ddefnyddio yn y rhan fwyaf o amgylchiadau.

Gwybodaeth i bobl sy'n defnyddio amlosgi uniongyrchol

Ystyr amlosgi uniongyrchol yw pan fydd amlosgi'n digwydd heb seremoni yn yr amlogsgfa. Ar hyn o bryd, mae'n cael ei lywodraethu gan y gyfraith sy'n berthnasol i bob amlogsiad.

Mae'r ffurflen gais amlosgi yn mynnu bod enw'r amlogsgfa i'w defnyddio yn cael ei gynnwys, ond rydym yn deall nad yw'n anarferol i geisiadau gael eu gwneud heb nodi'r wybodaeth hon ar gyfer rhai mathau o amlosgi uniongyrchol. Cymerir corff yr ymadawedig wedyn gan y cwmni amlosgi uniongyrchol, a'i amlosgi mewn amlogsgfa a ddewisir ar fyr rybudd er mwyn defnyddio capasiti nas defnyddiwyd. Mae hyn yn arwain at ddiffyg tryloywder i'r sawl sy'n gwneud cais am yr amlosgi.

Rydym yn argymhell y dylid diwygio'r ffurflen gais statudol ar gyfer amlosgi i gynnwys yr opsiynau o nodi naill ai ble bydd yr amlosgi'n digwydd, neu nad yw'r wybodaeth hon yn hysbys adeg llenwi'r cais. Os dewisir yr ail opsiwn, rydym yn argymhell, ar ôl i'r amlosgi ddigwydd, y dylai fod yn ofynnol i'r awdurdod amlosgi ddweud wrth yr ymgeisydd ble a phryd y digwyddodd hynny. Bydd hyn yn mynd i'r afael â thryloywder ac yn caniatáu i'r model busnes sy'n sail i rai gwasanaethau amlosgi uniongyrchol barhau.

Gwahardd amlosgi gweddillion anhysbys

Ar hyn o bryd nid oes unrhyw ddarpariaeth sy'n atal amlosgi cyrff neu rannau o gyrff anhysbys. Mae gweddillion o'r fath fel arfer yn cael eu claddu neu eu hamlosgi gan awdurdodau lleol, er y gall ysbytai neu sefydliadau eraill fod â chyfrifoldeb cyfreithiol drostynt hefyd. Fodd bynnag, gall amlosgi effeithio'n negyddol ar y posibilrwydd o adnabod yr ymadawedig yn y dyfodol neu rwystro ymchwiliadau i droseddau. Gall hefyd fod yn groes i gredoau crefyddol yr ymadawedig, ac, yn wahanol i gladdu, ni ellir ei wrthdroi. Am y rhesymau hyn, rydym yn argymhell na ddylid caniatáu amlosgi nac unrhyw ddull angladdol ddiwrthdro arall mewn perthynas â chyrff neu rannau o gyrff anhysbys.

Gweler Pennod 12 yr Adroddiad am drafodaeth bellach ar yr argymhellion hyn. Yn y bennod honno, rydym hefyd yn gwneud argymhellion sydd:

1. yn sicrhau nad yw llwch o amlosgi unigol yn cael ei gymysgu; ac
2. yn caniatáu i drefnwyr angladdau gael gwared ar reolyddion calon sy'n cael eu tynnu o gyrff pobl yr ymadawedig cyn amlosgi. Nid yw perchnogaeth y dyfeisiau hyn wedi bod yn glir ers y 1980au o ganlyniad i ganllawiau blaenorol y Llywodraeth.



Delio â llwch nad yw'n cael ei gasglu gan drefnwyr angladdau

Mae ymgeiswyr am amlosgi yn aml yn awdurdodi trefnwyr angladdau i gasglu'r llwch o'r amlogfa. Fodd bynnag, mae problem yn codi dro ar ôl tro pan nad yw'r llwch hwn yn cael ei gasglu gan y trefnydd angladdau. Mae sawl rheswm pam y gall hyn ddigwydd. Efallai y bydd anghydfod teuluol ynghylch pwy ddylai gasglu'r llwch, efallai fod yr ymgeisydd am amlosgi wedi marw neu'n analluog erbyn hyn, neu efallai fod rhesymau emosynol pam y gallai'r ymgeisydd gael trafferth casglu'r llwch.

Mae amcangyfrifon yn awgrymu bod tua chwarter miliwn o setiau o lwch heb eu casglu. Gan nad oes gan drefnwyr angladdau awdurdod cyfreithiol i'w gwasgaru na'u claddu, ac nad oes dyletswydd ar amlogfeydd i'w derbyn yn ôl, mae'r llwch hwn sydd heb ei gasglu yn eistedd ar silffoedd adeiladau trefnwyr angladdau am gyfnod amhenodol. Mae trefnwyr angladdau wedi dweud wrthym eu bod yn teimlo'n anghyfforddus yn cadw llwch heb ei gasglu yn eu heiddo masnachol, sy'n safleoedd na fwriedir iddynt fod yn fan gorffwys terfynol.

Felly, rydym yn argymhell cynllun ar gyfer trefnwyr angladdau a fydd yn rhoi'r hawl iddynt ddychwelyd set o lwch heb ei chasglu i'r amlogfa lle cafodd ei amlosgi. Os yw trefnydd angladdau wedi cadw llwch am o leiaf dri mis o ddyddiad yr amlosgi, gall gysylltu â'r ymgeisydd am amlosgi ddwywaith yn ystod cyfnod pellach o dri mis i roi gwybod iddynt am eu bwriad i ddychwelyd y llwch i'r amlogfa. Ni fydd y cynllun yn berthnasol os yw'r trefnydd angladdau wedi cael ei dalu i gadw'r llwch neu i ddelio ag ef mewn ffordd wahanol.

Os dilynir y broses hon, bydd dyletswydd statudol ar yr awdurdod amlosgi i dderbyn y llwch sy'n cael ei ddychwelyd. Rydym yn argymhell y gall yr awdurdod amlosgi godi tâl ar y trefnydd angladdau am ddychwelyd llwch, ar lefel sydd i'w phennu gan y Llywodraeth. Bydd ein hargymhellion ar y cynllun yn berthnasol yn ôl-weithredol; o ganlyniad, rydym yn argymhell mecanwaith i ddychwelyd llwch yn raddol fel bod gan amlogfeydd amser i ddelio â'r llwch yn briodol.

Gweler Pennod 14 yr Adroddiad am drafodaeth bellach ar yr argymhellion hyn. Yn y bennod honno rydym hefyd yn rhoi sylw i'r canlynol:

1. y camau y dylai trefnwyr angladdau eu cymryd pan nad yw lleoliad yr amlosgi'n hysbys neu pan fydd amlogfa wedi cau;
2. creu trosedd ar gyfer dweud anwiredd yn anonest mewn perthynas â'r cynllun dychwelyd llwch; a
3. chaniatáu i'r awdurdod amlosgi drochi llwch heb ei gasglu mewn corff o ddŵr, er mwyn caniatáu iddo weithredu mewn ffordd sy'n adlewyrchu credoau crefyddol Dharmig.

Casgliad

Byddai'r diwygiadau rydym yn eu hargymell yn moderneiddio'r gyfraith claddu ac amlosgi yng Nghymru a Lloegr, ac yn darparu mesurau diogelu cliriach a mwy cyson ar gyfer teuluoedd a ffrindiau mewn profedigaeth. Maent yn ymateb yn uniongyrchol i heriau cyfoes, yn enwedig prinder lle claddu, y cymhlethdodau sy'n cael eu creu gan ddeddfwriaeth oes Fictoria, a'r angen i barchu'r amrywiaeth o arferion crefyddol a diwylliannol yn y Brydain fodern.

Am y tro cyntaf, bydd cyfreithiau clir a chynhwysfawr yn llywodraethu sut mae'n rhaid claddu, sut mae'n rhaid cynnal a chadw claddfeydd, sut mae'n rhaid cyhoeddi hawliau claddu, a sut mae'n rhaid cadw cofrestrau a chynlluniau. Bydd y safonau newydd hyn, wedi'u hategu gan bwerau gorfodi wedi'u diweddarau, yn cynnig mesurau diogelu cryfach i'r rheini sy'n galaru, ac yn sicrhau bod gweddillion dynol yn cael eu trin ag urddas, heb osod beichiau anghymesur ar weithredwyr claddfeydd.

Er ein bod yn cadw'r gwahaniaethau angenrheidiol rhwng gwahanol fathau o gladdfeydd i barchu amrywiaeth crefyddol a diwylliannol, mae'r diwygiadau rydym yn eu hargymell yn cyflwyno llawer mwy o gysondeb ac eglurder, gan wneud hawliau a rhwymedigaethau'n haws eu deall. Maent hefyd yn mynd i'r afael â'r pwysau cynyddol o ran lle claddu. Bydd ein hargymhellion ar ailddefnyddio ac adfer beddau, ynghyd â phwerau newydd i ailagor claddfeydd sydd wedi cau, yn cynyddu faint o le sydd ar gael i feddau dros amser, gan sicrhau amddiffyniadau cadarn ar gyfer beddau a gweddillion dynol.

Yn y sector amlosgi, bydd ein hargymhellion yn gwella parch at amrywiaeth crefyddol, ond hefyd yn diogelu pobl sydd wedi marw. Mae mesurau fel gwahardd amlosgi gweddillion anhysbys, rheoleiddio amlosgi ar y cyd, a chaniatáu trochi llwch yn adlewyrchu'r amrywiaeth o greddau ac arferion a geir yn y Brydain gyfoes. Bydd ein hargymhellion yn datrys problem ymarferol hirsefydlog a wynebir gan drefnwyr angladdau, sy'n cynnwys storio llwch heb ei gasglu am gyfnod amhenodol. Drwy greu llwybr cyfreithlon i ddelio â'r mater hwn, rydym yn cael gwared ar ffynhonnell baich gweithredol ac yn sicrhau bod modd delio'n briodol â gweddillion.

Gyda'i gilydd, bydd y diwygiadau hyn yn moderneiddio ac yn cryfhau'r fframwaith sy'n rheoli claddu ac amlosgi, gan sicrhau ei fod yn diwallu anghenion cymdeithas heddiw ar yr un pryd â darparu amddiffyniadau cadarn i deuluoedd a ffrindiau mewn profedigaeth, a pharchu urddas y meirw.

Credydau Iluniau

Clawr: iStock.com/citikka

Tudalen 7: iStock.com/Carla Nascimento

Tudalen 13: Felix Mizioznikov

Tudalen 16: iStock.com/Liz Mitchell

Tudalen 20: iStock.com/Matthew J. Thomas

Tudalen 25: iStock.com/David

Tudalen 27: Good Funeral Guide

